

広報こさい

# Kosai

2022年

7月号



「みらいのこさい」  
作文コンクール最優秀賞  
岡崎小学校5年 本村 美陽さん

新居高校書道部と湖西高校三味線部の  
オープニングアクト



司会は 湖西市ふるさと大使  
田中 健太郎さんと  
元To-To-Me 近藤 芽有さん



←中部航空音楽隊の演奏も盛り上がったよ！（裏表紙に掲載）

湖西市市制施行50周年記念式典 令和4年5月14日(土)



# 令和4年度 湖西市表彰

5月14日(土)湖西市市制50周年記念式典で、令和4年度湖西市表彰式を開催しました。式で

は、長年にわたり各分野で湖西市の発展に尽力された受賞者の皆さんに、市長から表彰状が贈られました。今年度表彰された皆さんをご紹介します。(五十音順・年齢は5月14日時点)



社会福祉功労

穴水 春男さん(78歳)

昭和54年より、保護司として保護観察下にある人の生活相談、社会復帰への手助けをはじめ、法務省主催「社会を明るくする運動」の中心となり実施運営し、地域における犯罪予防活動にも尽力した。平成12年からは、湖西地区保護司会の会長として、就労支援のために協力組織との緊密な関係を保ち、また再犯防止のために関係機関と連携を図りながら、湖西地区保護司会の活動を強力に推進してきた。



社会福祉功労

天野 佐矩夫さん(77歳)

平成11年より、湖西地区保護司として犯罪をした者および非行のある少年の改善更生を助けるとともに犯罪の予防のため世論の啓発にも努めた。平成28年からは、湖西地区保護司会新居町支部長として、支部活動の円滑な運営に尽力した。



教育学術文化スポーツ功労

片山 義孝さん(76歳)

平成6年4月の「湖西市ジュニアスポーツクラブ推進委員会」設置以降、同委員会の推進委員を28年もの永きにわたり現在も務め、また、同クラブの発足時より野球の指導者として、地域のスポーツ普及活動において多大な功績を残している。昭和57年からは白須賀地域にあるスポーツ少年団の活動に指導者・監督としても尽力し、市民の体位・体力の向上、健康づくりに寄与している。



教育学術文化スポーツ功労

駒澤 俊明さん(74歳)

平成6年4月の「湖西市ジュニアスポーツクラブ推進委員会」設置以降、同委員会の推進委員を28年もの永きにわたり現在も務め、また、同クラブの発足時より野球の指導者として、地域のスポーツ普及活動において多大な功績を残している。平成20年からはボランティアで湖西運動公園野球場の整備を行っており、多年にわたり施設の管理に尽力することで市民の体位・体力の向上、健康づくりに寄与している。



教育学術文化スポーツ功労

白井 祐子さん(74歳)

50年以上にわたり、教育・保育の現場にて児童の育成にまい進し、児童の保護者からの信頼も厚く、その幅広い知識や経験による子育て支援に支えられたものは計り知れず、市の教育・児童福祉の増進に大きく寄与している。昭和51年からは幼稚園副園長として、平成14年からは幼稚園園長として他の模範となり、幼稚園教諭の指導や育成に尽力している。また、平成25年に幼稚園を幼保連携型認定こども園へ移行し、児童の教育・福祉増進にも積極的に取り組んでいる。





教育学術文化スポーツ功労

杉本 芳雄さん(72歳)

平成16年度より、遠州新居手筒花火保存会の会長として、新居町の特色ある手筒花火の保存伝承に長年努めた。中でも、平成21年度には全国各地で伝承されている特色ある花火が披露される「全国伝統花火サミット」の新居町での開催に実行委員長として、平成26年度には遠州新居手筒花火と新居諏訪神社奉納煙火の調査結果をまとめた書籍・DVDの製作に実行委員会の副会長として貢献し、その功績は計り知れない。



教育学術文化スポーツ功労

野末 正彦さん(76歳)

平成6年4月の「湖西市ジュニアスポーツクラブ推進委員会」設置以降、同委員会の推進委員を28年もの永きにわたり現在も務め、また、同クラブの発足時よりソフトテニスの指導者として、地域のスポーツ普及活動において多大な功績を残す。平成18年からは湖西市スポーツ協会のソフトテニス部の役員としても尽力し、市民の体位・体力の向上、健康づくりに寄与している。



教育学術文化スポーツ功労

渡邊 和敏さん(75歳)

交通史の歴史学者として、昭和51年に新居関所史料館の副読本『街道と関所』を執筆。交通史と新居関所の研究の第一人者であり、新居町の歴史の基礎資料である『新居町史』『静岡県史』の共編著など、湖西市の歴史深化に寄与し、学術文化分野において多大な功績を残す。また平成8年から特別史跡新居関跡整備委員として、26年余りにわたり、関所整備の文献史料からの時代考証や史料館の活用運営について提言を行うとともに、会議の委員長として委員会を進行し、大御門、裏御門、女改之長屋などの復元整備を完成へと導いた。

## 50周年特別表彰



保健衛生

● 浜名医師会 ● 浜名歯科医師会 ● 浜松市薬剤師会 ● 寺田 肇さん

教育・文化・安全

● 寺田 敏幸さん ● 湖西市交通指導隊  
● 湖西市地域防災指導員連絡会 ● 湖西フロンティア倶楽部

環境

● A.L.B.S新居ローカルビーチセイバー ● シオミビーチプロジェクト  
● 上ノ原花の会 ● 笠子花の会 ● 湖西をきれいにする会 ● 新所婦人会

善行

● 湖西市建築業組合 ● 豊橋信用金庫 ● 株式会社 旭電気工業所

# 7月10日日は 「参議院議員通常選挙」です

投票日

**7月10日**日 7:00~20:00

投票できる年齢

満18歳以上  
※平成16年7月11日までに生まれた人

投票できる人

湖西市に引き続き3カ月以上住んでいる人  
(令和4年3月21日以前から湖西市に住民票がある人)  
《以下の人はご注意ください》

さあ、  
投票に  
行こう



3月22日以降に他市区町村から転入した人	前住所地での投票となります。 湖西市で不在者投票ができます。
3月22日以降に他市区町村へ転出した人	湖西市での投票となります。 転出先で不在者投票ができます。

## 投票所入場券

入場券を郵送により各世帯へ送ります。  
投票に行くときは、自分の入場券のみを切り離してお持ちください。  
※入場券がまだ届いていないなど、手元にない場合でも投票することができます。投票所の係員にお伝えください。

## 投票所での新型コロナウイルス対策

マスクの着用と投票所入り口での手指消毒にご協力をお願いします。

## 不在者投票

投票日に次のような理由で投票できない人は、不在者投票をすることができます。

- 遠隔地に滞在中の人  
滞在先最寄りの市区町村選挙管理委員会にお問い合わせください。
- 病院や施設に入院している人  
入院または施設への入所中で投票に来られない人は、病院や施設で不在者投票ができる場合があります。病院や施設にお問い合わせください。
- 身体障害者手帳、戦傷病者手帳、介護保険被保険者証のいずれかをお持ちの人  
障害の程度や要介護の区分によって、自宅で本人や代理人が記載して郵便で投票できます。あらかじめ登録が必要ですので、詳しくは湖西市選挙管理委員会にお問い合わせください。
- 新型コロナウイルス感染者または海外からの帰国者などで、宿泊施設などに隔離・停留の措置を受けている人  
特例郵便投票を行うことができます。詳しくは、湖西市選挙管理委員会にお問い合わせください。

## 投票日に仕事や旅行などの予定がある人は、期日前投票をご利用ください。

以下の時間・場所で期日前投票ができます。

場 所	湖西市役所 1階101会議室	新居地域センター 2階大会議室
期 間	6月23日(木)から 7月9日(土)まで	7月7日(木)から 7月9日(土)まで
時 間	8時30分から20時まで	
持 ち 物	投票所入場券が届いている場合は、自分のものを切り離し、裏面にある「宣誓書」にあらかじめ必要事項を記入してからお持ちください。	





## 市内の自治会(町内会)別の 投票所一覧

※お手元に届く投票所入場券に、該当の投票所を記載してあります。



◀左の二次元バーコードを読み取ると施設マップにアクセスできます。

「カテゴリで絞り込む」のタブで「投票所」を選択すると、投票所の場所を表示できます。

投票区	自治会(町内会)名など	投票所	住所
1	表鷺津	表鷺津コミュニティ 防災センター	鷺津2837
2	鷺津(旭町・分川・東町1丁目・東町2丁目・東町3丁目・田町)	鷺津コミュニティ 防災センター	鷺津1163-2
3	鷺津(八幡町・駅前・栄町1丁目・栄町2丁目・栄町3丁目・栄町4丁目) 河美(本一東・本一西・本二・本三・みのわ)	鷺津小学校体育館	鷺津670
4	河美(河原南1丁目・河原南2丁目・河原中・河原東・河原西)	河原公民館	鷺津194-19
5	古見	古見公会堂	古見895-6
6	川尻	川尻公会堂	吉美2798-1
7	市場・山口・坊瀬	市場公会堂	吉美1570
8	白須賀第1	1区公民館	白須賀141
9	白須賀第2	宮本集落センター	白須賀499
10	白須賀第3・白須賀第4(東伝馬・中伝馬・西伝馬)	白須賀幼稚園遊戯室	白須賀4804-1
11	白須賀第5	5区公会堂	白須賀3010-3
12	白須賀第4(高見・西町・船ヶ谷・笠子・笠子北) 白須賀第6	境宿公会堂	境宿86-1
13	梅田	梅田コミュニティセンター	梅田124-2
14	新所原	新所原ふれあい会館	新所原三丁目3-16
15	南上の原第1・南上の原第2・南上の原第3	西部地域センター大ホール	駅南二丁目4-1
16	上ノ原・大森・岡崎	岡崎中学校クラブハウス	岡崎587-2
17	新所	新所幼稚園遊戯室	新所2820
18	入出	湖西市はつらつセンター	入出1801
19	神座・太田	太田公民館	太田210-3
20	青平・大知波	知波田小学校体育館	大知波1144
21	利木・横山	利木集会場	利木164-4
22	新居中央 (栄町・泉町・船町・俵町・中町・中田町)	泉町公民館	新居町新居1314
23	内山	内山公民館	新居町内山414-2
24	新居中央(上田町・西町・源太山・高見)	新居幼稚園遊戯室	新居町新居1730
25	新居中央(向島・新弁天)・柏原・ベイリーフ 新居南(港町)	柏原公民館	新居町新居118-1
26	橋本・西浜名	若磯公民館	新居町浜名1231
27	新居南(ひばりヶ丘・新居弁天)・住吉	住吉公民館	新居町新居3033-9
28	郷南・郷北	郷南公民館	新居町中之郷3621-67
29	三ツ谷・あけぼの	三ツ谷公民館	新居町中之郷1047-1



# 国民健康保険税率と 未就学児の均等割額が変わります

## 国民健康保険税率の改正

平成30年度から県と県内市町が共同で運営している国民健康保険制度について、持続可能で安心して医療が受けられる制度にするため、「静岡県国民健康保険運営方針」の共通目標に取り組んでいます。湖西市では、「資産割を使用しない賦課方式の統一」を達成するために、税率を改正し、資産割を廃止します。

また、地方税法施行令の改正に合わせて、課税限度額を変更します。中間層の負担軽減を図るため、課税額の上限を定めるものです。

表1【令和3・4年度 国民健康保険税率の推移と標準税率の比較】

が改正部分

	区分	応能割		応益割		課税限度額
		所得割 【前年中所得合計を元に算定】	資産割 【当年度固定資産税額を元に算定】	均等割 【1人当たり年間】	平等割 【1世帯当たり年間】	
令和3年度	基礎課税分	4.90%	12.1%	26,600円	21,800円	63万円
	後期高齢者 支援金等課税分	1.80%	2.0%	9,600円	7,200円	19万円
	介護納付金課税分	1.50%	2.0%	9,600円	7,800円	17万円
	合計	8.20%	16.1%	45,800円	36,800円	99万円
令和4年度	基礎課税分	5.60%	廃止	26,600円	21,800円	65万円
	後期高齢者 支援金等課税分	2.00%		9,600円	7,200円	20万円
	介護納付金課税分	1.70%		15,000円	廃止	17万円
	合計	9.30%		51,200円	29,000円	102万円
※湖西市 標準税率	基礎課税分	7.02%	-	28,084円	18,614円	
	後期高齢者 支援金等課税分	2.62%		10,295円	6,823円	
	介護納付金課税分	2.34%		16,801円	-	
	合計	11.98%		55,180円	25,437円	

※県内統一の算定基準により示された、市が保険税率を定める際に参考とする数値

Q1 資産割を廃止するのは、  
どうしてですか？

A1 県が示す標準税率と同様の  
賦課方法とするためです。

Q2 被保険者の負担が増えるのでしょうか？

A2 この改正に伴う負担の増減は、世帯により異なります。全体の傾向として、所得割額に比べて資産割額が多い世帯の負担は減り、資産割額がない(または少ない)世帯の負担は増えることとなります。

## 未就学児の均等割額の軽減

子育て世帯の経済的負担軽減の観点から、未就学児の均等割額を5割軽減します。一定の所得以下の世帯に関しては、7割・5割・2割の法定軽減が適用され、軽減後の均等割額について5割軽減を適用します。(例)法定軽減が7割の世帯の場合、残りの3割について5割軽減を適用します。合計で8.5割軽減になります。

表2【令和3・4年度 未就学児均等割額の比較】(表1の基礎課税分と後期高齢者支援金等課税分の合計)

	法定軽減が 無い世帯	7割軽減世帯	5割軽減世帯	2割軽減世帯
令和3年度	36,200円	10,860円	18,100円	28,960円
令和4年度	18,100円	5,430円	9,050円	14,480円

●対象者

国民健康保険に加入する全世帯の未就学児(小学校入学前)です。適用のために申請などの手続きは必要ありません。

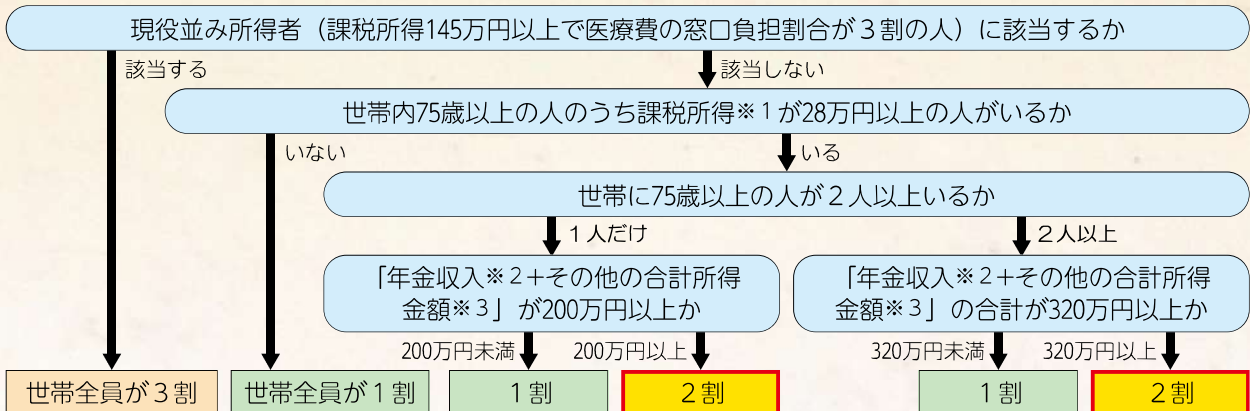


# 後期高齢者医療 2割負担の区分創設

令和4年10月1日から、医療機関での窓口負担割合が2割となる区分が創設されます。1割負担対象者のうち一定以上の所得のある人は、2割負担に変わります。

9月30日まで		10月1日から	
区分	医療費負担割合	区分	医療費負担割合
現役並み所得者	3割	現役並み所得者	3割
一般所得者など	1割	<b>一定以上所得のある人</b>	<b>2割</b>
		一般所得者など	1割

窓口負担割合は以下の流れで判定します(2割になるか確認できます)



※1 「課税所得」とは、住民税納税通知書の「課税標準」の額。  
 ※2 「年金収入」には遺族年金や障害年金は含みません。  
 ※3 「その他の合計所得金額」とは、事業収入や年金収入等から必要経費や給与所得控除等を差し引いた後の金額。

## 【窓口負担割合が2割に変わる人の負担を抑える配慮措置】

2割負担に変わる人について、制度施行後3年間は、窓口負担割合の引き上げに伴う外来医療の負担増加額を1カ月3,000円までに抑えます。(入院の医療費は対象外)

配慮措置の適用で払い戻しがある人には、高額療養費として事前に登録されている口座へ払い戻します。口座の登録がない人には、9月ごろに静岡県後期高齢者医療広域連合から申請書を郵送します。お手元に申請書が届いたら、記載の内容に沿って口座の登録をしてください。

▼配慮措置が適用される場合の計算方法(例)

窓口負担割合1割のとき ①	5,000円
窓口負担割合2割のとき ②	10,000円
増えた負担額 ③(②-①)	5,000円
窓口負担額の上限 ④	3,000円
<b>払戻額 ③-④</b>	<b>2,000円</b>

## 保険証更新のお知らせ

### 【国民健康保険】

8月に切り替わります。7月下旬までに郵送される新しい保険証(うぐいす色)を確認して、8月1日からご利用ください。特定記録郵便での郵送を希望する人は、7月1日(金)までにご連絡ください。

- **令和4年8月1日までに70歳を迎える人**  
7月末までに送付します。8月1日からご利用ください。
- **令和4年8月2日以降に70歳を迎える人**  
今回更新する被保険者証の有効期限は、70歳の誕生日末日までです。「国民健康保険被保険者証兼高齢受給者証」については、誕生日中に送付します。(1日生まれの人は、前月末までに送付)

### 【後期高齢者医療】

10月から2割負担の区分が創設されることにより、8月～9月の2カ月のみの有効期限の被保険者証を、7月中に送付します。10月から使える被保険者証は、9月中に全被保険者へ送付します。なお、特定記録郵便での送付を希望される方は、7月1日(金)までにご連絡ください。



令和4年度 コーちゃん

# 健康マイレージ



健康づくりをしてポイントをためて応募すると、全員特典としてお得なサービスが受けられ、抽選に参加できます。自分の体調に合った目標を立てて、無理なく健康づくりを始めませんか？

**対象** 18歳以上の湖西市民と在勤者

**チャレンジ期間** 令和5年1月31日まで

## 1 ポイントのため方を選ぶ

①ポイントカード(紙)②湖西市公式LINEショップカードのどちらでためるか選択する。

## 2 健康づくりの目標を2つ立てる

自分ができる範囲で目標を立てましょう。  
【例】1日5,000歩ウォーキングする、間食をしない

## 3 ポイントをためる

- 自分で立てた目標を1つでも実施した日…1ポイント
- 指定事業に参加した…2ポイント

## GOAL 25ポイントためたら応募箱へ

- ①ポイントカード(紙)は応募箱に投函する。
- ②LINEショップカードは応募フォームへ入力する。



今年からLINEで  
ポイントをためられ  
ます！



## 応募者全員特典

### ふじのくに健康いきいきカード贈呈

県内協力店にカードを提示すると、店舗が指定するサービスを受けることができます。

(店舗は下の二次元コードから検索)



- ふじのくに健康いきいきカード協力店舗・施設を募集しています。申込書をウェブサイトダウンロードして健康増進課に持参するか、窓口にてお手続きください。

A賞

15本

炭焼きレストラン  
さわやか  
10,000円分商品券



B賞

10本

上腕式血圧計



C賞

25本

KOSAI  
おたのしみGIFT



D賞

25本

いちご狩り  
入園券(ペア)  
大倉戸観光農園



E賞

50本  
以上

1,000円  
ギフト券

## 抽選で当たる!

コーちゃん健康マイレージ  
の詳細はウェブサイトでご  
確認ください▶





地域の健康づくりを推進しています!

# 保健推進委員会

「自分の健康は自分で守る!」をスローガンに、市民の皆さんが「自分の健康を守る」お手伝いをしています。



各自治会から推薦され、市長の委嘱を受けて、2年の任期で健康づくり推進のための活動をしている保健推進委員の皆さんです。市内9地区（鷺津東、鷺津西、白須賀、新所、岡崎北、岡崎南、入出、知波田、新居）を68名で担当しています。

## 市と市民のパイプ役

湖西市では、さまざまな健康づくり事業に取り組んでいますが、保健推進委員は、その事業のお手伝いをしたり、地域の身近な人に市の取り組みを広めたりして、市と市民のパイプ役として活動しています。また、バランスの良い食事や、運動の方法、こころの健康など、健康増進課で実施する研修を受けて、各地域で健康づくりのための取り組みをしています。

健診の結果があんまりよくなかったのですが、何を気を付けたらいいか分からなくて…

市の健康増進課に、保健師さんと管理栄養士さんがいるので、相談してみるといいですよ!



◀保健推進委員

## 各地区で健康づくりのための教室や講座を開催

ヨガやストレッチ、合気道、市内ウォーキングなどの運動や、バランスのとれた食事の紹介、ハンドマッサージやリース作りなど、こころの健康をテーマに、笑顔になれる教室を実施してきました。



今年度も、各地区でさまざまな取り組みを予定しています。詳しくは地区の回覧板でお知らせしますので、ぜひ誘い合ってご参加ください。

★保健推進委員会が開催する教室は、**コーちゃん健康マイレージ2ポイント事業**です

2ポイント!



〈広告欄〉



## 各種検診のご案内

# 総合集団検診の 予約受け付けを スタートします

今年度から  
電子申請で  
申し込み  
できます！



6月27日から総合集団検診（検診バス）の予約を開始します。複数の検診を一度に受診することができるチャンスです。

検診日	実施時間	会場
9/2(金)	午前中 ※12:00までには 終了予定です。	健康福祉センター
9/10(土)		健康福祉センター
9/14(水)		新居地域センター
10/18(火)		新居地域センター
10/19(水)		新居地域センター
10/24(月)		健康福祉センター

検診内容と定員
特定健診(20人/日)
国保U-39健診(22人/日)
健康ミニチェック(8人/日)
胃がんX線検診(30人/日)
大腸がん検診(90人/日)
乳がん検診(40人/日)
子宮頸がん検診(60人/日)
前立腺がん検診(20人/日)
肝炎ウイルス検診(10人/日)
胸部検診(80人/日)

## ●予約方法

▶受付期間 ※全て土・日曜日、祝日は除く

【9月検診分】6月27日(月)から7月13日(水)まで

【10月検診分】6月27日(月)から8月15日(月)まで

▶申込方法 電話または窓口、電子申請

▶受付時間 電話または窓口は8時30分から17時まで

## ●お知らせ

- 密集を避けるため、検診当日の受付時間は、申込内容および申込順を考慮して決定します。
- キャンセルや申込人数の偏りによって定員数が変更になることがあります。
- 総合集団検診では、大腸がん検診を単独で受診することはできません。他の検診と合わせて受診してください。
- 後期高齢者健診は、この総合集団検診では受診できません。
- 台風(台風接近、大雨、暴風、洪水警報など)のときは、延期になる場合があります。

電子申請は24時間受け付け  
(最終日は17時まで)



申し込みはこちらから▶

〈広告欄〉

# 健診結果を活用して、元気いきいき！

健診を受診することは、生活習慣病をはじめ、さまざまな病気の早期発見・早期治療につながります。健康診断を受けたままにいませんか？ 体が危険信号を発信しているのに、気が付かないなんてもったいない！

そんなあなたに、特定保健指導の利用をお勧めします。



私たちが保健師・管理栄養士です！

## 特定保健指導って？

### Q 誰が指導してくれるの？

A 保健師や管理栄養士などの専門職です。

### Q どんな人が対象？

A 年齢が40歳から74歳までで特定健診を受診し、「要指導」と判断された人です。

### Q 対象になったら、どうすればいいの？

A 国民健康保険加入者は、市から案内が届く「健診結果相談会」に参加するか、家庭訪問で食事や運動の指導を受けることができます。会社等で健診を受診された人は、加入している健康保険組合から連絡があります。

### Q 特定保健指導を受けるといいことがあるの？

A もちろん、あります！ 下のメリット①・②をご覧ください。

#### メリット①

##### 自分に合った方法で改善できる

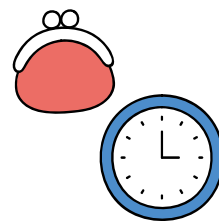


専門職との面接により、ご自身の身体の状態が分かるようになります。また、あなたに合った生活習慣改善の取り組みを専門職と一緒に決めることで、一人で取り組むよりも、ご自身の目標が達成しやすくなります！

#### メリット②

##### 将来的に、お金と時間の節約！

気づかないうちに病気が進行すると、その治療に多くのお金や時間を費やします。特定保健指導を受けて、早めに取り組むことで、お金も時間も節約できます♪



健診受診は、自分の体の変化に目を向けるチャンスです。健診後は、医療機関を受診する、特定保健指導を活用するなど健診結果を生かしましょう！

〈広告欄〉



# 災害に備えよう!

避難情報を正しく理解し、いざというときに「自分は大丈夫」と思わずに、避難行動を適切に開始しましょう。また、台風などの風水害に備えて、避難場所の確認を事前に行いましょう。

◀出典：災害写真データベースより

## 警戒レベルの種類

警戒レベル	新たな避難情報等	
5	 災害発生 又は切迫	きんきゅうあんぜんかくほ <b>緊急安全確保</b> ※1
〜〈警戒レベル4までに必ず避難!〉〜		
4	 災害の おそれ高い	ひなんしじ <b>避難指示</b> ※2
3	 災害の おそれあり	こうれいしゃとうひなん <b>高齢者等避難</b> ※3
2	 気象状況悪化	大雨・洪水・高潮注意報 (気象庁)
1	 今後気象状況 悪化のおそれ	早期注意情報 (気象庁)

- ※1 市町村が災害の状況を確実に把握できるものではない等の理由から、警戒レベル5は必ず発令される情報ではありません。
- ※2 避難指示は、これまでの避難勧告のタイミングで発令されます。
- ※3 警戒レベル3は、高齢者など以外の人も必要に応じ普段の行動を見合わせ始めたり、避難の準備をしたりしましょう。危険を感じたら自主的に避難するタイミングです。

◀引用：内閣府ウェブサイト

●防災ほっとメールはこちら



パソコン・スマートフォン



フィーチャーフォン・ガラケー

6月15日以降、災害時はLINEや市ウェブサイトから道路通報などを受け付けます。

※平常時はLINE画面の「道路通報」ボタンからご報告ください。



中部電力パワーグリッド

停電で困ったときは…

## 停電情報お知らせサービス〈無料アプリ〉



〈アプリの主な機能〉

- ①停電情報をいち早くプッシュ通知でお知らせ  
停電の復旧情報や発生規模も確認できます
- ②停電や電気設備の「？」をチャットで相談  
電柱にカラス営巣を見つけたら写真送信のご協力をお願いします
- ③「防災マップ」で避難施設&道順検索

アプリをダウンロードしてください

↓ iOSはこちら



↓ Androidはこちら





## 避難場所一覧【土砂災害・台風】

	自治会・町内会	土砂災害避難場所※	台風避難場所※
鷺津中学校区	表鷺津	表鷺津防災センター	鷺津中学校 体育館
	鷺津	鷺津防災センター	
	河美	河原公民館・河原南集会所・鷺津中学校体育館	
	古見	古見公会堂	
	川尻	川尻公会堂	
	市場	市場公会堂	
	山口	山口公会堂	
	坊瀬	坊瀬公民館	
白須賀中学校区	白須賀第1	1区公民館	白須賀中学校 体育館
	白須賀第2	坂下公民館・中丁公民館・東丁公民館・宮本公民館・白須賀中学校体育館	
	白須賀第3	白須賀三区公会堂	
	白須賀第4	南笠子集会場・白須賀中学校体育館	
	白須賀第5	5区公会堂・白須賀中学校体育館・西長谷公会堂	
	白須賀第6	土砂災害警戒区域はありません	
岡崎中学校区	大森	土砂災害警戒区域はありません	西部地域 センター
	岡崎・上ノ原	上ノ原公会堂	
	南上の原第1	土砂災害警戒区域はありません	
	南上の原第2	土砂災害警戒区域はありません	
	南上の原第3	土砂災害警戒区域はありません	
	新所原	ふれあい会館	
梅田	西部地域センター		
湖西中学校区	新所	新所むつみ荘・あさひ会館	北部多目的 センター
	入出	入出集落センター	
	神座	神座集落センター	
	太田	太田公民館・中尾平集会所	
	青平	北部多目的センター	
	大知波	北部多目的センター・大知波公会堂	
	利木	利木集会場	
	横山	北部多目的センター	
新居中学校区	泉町	泉町公民館	新居地域 センター
	中町	中町公民館	
	上田町	新居地域センター	
	西町	新居地域センター	
	内山	内山公民館	
	源太山	新居地域センター	
	日ヶ崎	日ヶ崎公民館	
	若磯・杣川	杣川公民館	
	高師山	高師山公民館	
	松山・大倉戸	大倉戸公民館	
	郷南	中之郷南公民館	
	郷北	中之郷北公民館	
	三ツ谷	三ツ谷公民館	
	あけぼの	あけぼの公民館	
栄町・向島・新弁天・船町・俵町・中田町・高見・柏原・ベイリーフ・港町・新居弁天・ひばりヶ丘・住吉西・住吉東は、土砂災害警戒区域はありません。			

**【避難場所とは】**

災害から命を守るために一時的に避難する場所で、災害の種別により異なります。

津波や地震発生時のハザードマップは、右の二次元コードからご確認ください。



※土砂災害警戒区域内にお住まいの人は「土砂災害避難場所」へ、土砂災害警戒区域外にお住まいの人は校区の「台風避難場所」へ避難してください。

※土砂災害警戒区域内にお住まいの人は「土砂災害避難場所」へ、土砂災害警戒区域外にお住まいの人は校区の「台風避難場所」へ避難してください。



# 市立湖西病院だより

## 新院長が就任しました



おおさき まさひこ  
大貫 義則 先生

昭和62年に初めて湖西病院に赴任。平成4年に二度目の赴任、令和元年に18年ぶり三度目の赴任で副院長を務める。そして、令和4年院長に就任。

就任にあたり、市民の皆様にご挨拶と院長としての抱負の一端を申し上げます。三度目に赴任した頃、国は全国424の公立・公的病院に対して「再編統合について議論が必要」とする分析をまとめ、病院名の公表を行いました。当院も、その一施設に挙げられ、存在意義を問われることになりました。そのような状況の中で、新型コロナウイルス感染症の渦にのみ込まれていきます。一般の診療も行いながら、発熱外来の設置やPCR検査の実施、湖西市内で唯一、新型コロナ感染患者の入院を受け入れ、治療も行ってきました。また、地域の福祉施設内でのクラスター対応に当院の職員も一役を果たすなど、当院が湖西市になくってはならない病院である事を、このコロナ禍、全職員が一丸となって取り組んで、証明したものと考えております。市民の皆様からいただいた、医療関係者への激励のお言葉には、どれだけやる気・勇気をいただいたか、この場を借りて厚く御礼申し上げます。

当院の基本理念は「信頼と貢献」。また、基本方針として①患者様中心の医療②自治体病院としての役割③病院機能の充実・強化④地域連携⑤職員の資質の向上⑥働きやすい職場環境⑦健全経営を掲げております。働き方改革や地域医療構想の行き交う中、前院長の寺田先生の後を引き継ぎながらも、時代に即した改変を取り入れて、新しい風を吹かせ、この地域の基幹病院として在り続けられるように、一人の湖西市民である私としても、「湖西でよかった」「湖西病院でよかった」「湖西病院で治療を受けてよかった」「湖西病院で働いてよかった」と思っただけの医療・職場を提供し続けられるよう、職員とともに、まい進してまいります。どうぞ、よろしくお願い申し上げます。

〈問合せ先〉

管理課

☎053-576-1231

FAX053-576-1119

## 雑がみ、リサイクル していますか？

### ●リサイクルできる紙、捨てていませんか？

燃やせるごみのうち、紙類が約2割を占めています。普段、ごみ箱に捨てているものの中にも、まだまだリサイクルできる紙があるかもしれません。チェックしてみましょう。

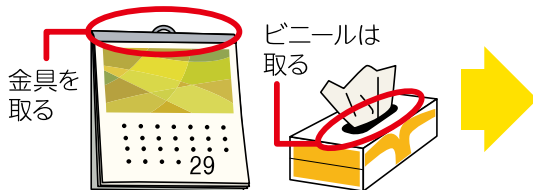
### ●「雑がみ」とは？ どうやって出すの？

新聞紙・雑誌・ダンボール・紙パック以外の「再生できる紙類」が雑がみです。

★紙製の袋に入れて回収場所に出してください。

#### 【雑がみの例】

投込みチラシ、カレンダー、ティッシュ箱、ラップの芯、封筒、包装紙など



### ●回収場所

地域の古紙回収ステーションのほか、健康福祉センター（おぼと）、新居地域センター、西部地域センター、北部多目的センター、環境センターで回収しています。詳しい場所は、ごみガイドブックやごみ分別アプリで確認できます。



問合せ先 廃棄物対策課  
☎053-577-1280 FAX053-577-3253  
第3日曜日の搬入は3日前までに事前予約を！

※雑がみ袋の配布は終了しました。百貨店などの紙製の袋や紙ひもで束ねて出すことができます。

### ごみ分別 アプリ

ダウンロード  
はこちらから



▲Android版



▲iphone版



# 水の事故に 注意しましょう

問合せ先

消防本部警防課  
☎053-574-0219  
FAX053-574-0215



本格的に水に親しむシーズンを迎えます。  
例年6月から水難事故が多く発生していますので、水の事故に注意しましょう。

## 【水の事故を防ぐための8カ条】を守りましょう！

- 1 危険な場所(立ち入り禁止、遊泳禁止場所など)には近づかない。
- 2 飲酒后、睡眠不足、疲れているなど体調が悪いときは水に入らない。
- 3 自分の体力、技術を過信しない。
- 4 子どもから目を離さない。
- 5 海水浴場、プールなどではルールを守る。
- 6 気象状況に注意し、悪天候時は水場に近づかない。
- 7 魚釣りやボートに乗るときは必ずライフジャケットを着用する。
- 8 泳ぐときには必ず準備運動をする。

溺れない  
ために



水に浮きやすいライフジャケットやマリンスユースを着用

もしも  
溺れたときは



手足を大の字に  
広げ浮いて待つ

溺れた人を見かけたら



つかまったり、胸に抱えやすいものを投げ入れる

消防署 池田 海等さん▶



▲水上バイクを使用した水難救助訓練の様子

〈 広告欄 〉



# トピックス TOPICS

まちの話題をスナップで紹介します。



## 5/10 バスの乗り方、覚えたよ！

市内の小学校2年生を対象とした「バスの乗り方教室」を開催し、初日の東小学校では児童29人が参加しました。「降りたあとバスの前にいると運転手から死角になるので危ない」など事故から身を守るための話を聞いた後、実際にバスの前に立って運転席から見えるか試しました。他にもバスに乗って降車ボタンを押したり、特別に非常扉が開いたところやエンジンルームを見たり、コーちゃんバスがより身近に感じられたのではないのでしょうか。



## 5/22 親子で楽しく のびりん祭

子育て支援センター「のびりん」で、親子向けのさまざまなお楽しみ企画を用意したイベント「のびりん祭」が3年ぶりに開催されました。69組の家族が訪れ、マジックショーを見たり、巨大迷路に挑戦したり、お面を工作したりと、会場内をのびのびと遊び回りました。同センターを初めて訪れたという市内在住の女性は、「思ったよりも広くて遊具もたくさんあり、子どもも楽しめた。イベント以外でも遊びに来たい」と話しました。



## 5/21 郷土の偉人 佐吉翁に続け

湖西市少年少女発明クラブ・小学生コース第46期開講式が行われました。今年は雨天のため新居地域センターにて実施。新型コロナウイルス感染防止対策のため、100人を超える応募の中から抽選で選ばれた小学3～6年生85人がクラブ員に決定しました。代表して、鷺津小6年の樋口 颯真さんと岡崎小6年の小川 奈々子さんが「モノづくりを通して、仲間と協力しあい、創意工夫と努力することの大切さを学びます」と宣誓しました。全15回の講座では、3Dプリンターの活用やペットボトルロケットなどの工作が予定されています。



## 5/22 花と緑いっぱいのこさいへ

晴天に恵まれたこの日、こさい春の緑花フェアが3年ぶりにポートランドに会場を移して開催され、約1,200人が訪れました。会場には飲食ブースのほか、ごみ分別クイズや水素自動車の展示などもあり、来場者には環境に関する知識を深める機会となりました。市公式LINEで事前に当選した人のパッションフルーツの苗木の受け取り、堆肥の配布、浜名学園による花苗の販売は好評で、多くの市民が自宅で育ててくれることでしょう。花や緑はコロナ禍でも心を癒やしてくれる存在として注目されています。ますます花いっぱいのまちになっていくといいですね。

# アイドル登場



つちや ひろみち  
**土屋 大道さん(1歳)**

父●孝太郎さん 母●栄利花さん(梅田)  
仲よし3人組★  
いっぱい遊んでくれてありがとう！



かとう いっせい  
**加藤 一星さん(6カ月)**

父●広大さん 母●奈月さん(新居町新居)  
お友達募集中です



よしだ りつ  
**吉田 律さん  
(1歳)**

父●寿紀さん  
母●舞子さん(岡崎)

いたずら大好き律くんです



うちやま こはる  
**内山 心陽さん  
(9カ月)**

父●陽介さん  
母●杏子さん(坊瀬)

大好きな心陽の笑顔のおかげで毎日幸せだよ！  
生まれてきてくれてありがとう！

## アイドル大募集!

ウェブサイトの専用フォーム(右の二次元コード)から投稿してください。  
郵送の場合は、お子さんの写真と氏名(ふりがな)、生年月日、保護者の氏名  
(ふりがな)、住所、電話番号と一言コメント(40字まで・絵文字などの環境  
依存文字不可)を添えてお送りください。



秘書広報課  
☎ 576-4541 FAX 576-1139  
〒431-0492 湖西市吉美3268番地

〈広告欄〉

〈広告欄〉



行事名	対象	とき	ところ	持ち物
プレパパ・プレママ教室㊟	妊婦とそのパートナー	2日㊟ ㊟ 8:50～9:00 9:00～10:00	3階	母子手帳
はじめてのママ教室㊟	今月のはじめてのママ教室はお休みです。			
離乳食教室㊟	2022年3月生まれの子	14日㊟ ㊟ 9:00～9:15 9:15～11:00	2階 栄養指導室	母子手帳、バスタオル、飲み物
7～8か月児教室	2021年11月生まれの子	5日㊟ ㊟ 9:00～9:15 9:15～11:30	2階 栄養指導室	母子手帳、バスタオル、アンケート、おんぶひも
1歳のお誕生日教室	2021年7月生まれの子	20日㊟ ㊟ 9:00～9:15 9:15～10:30	2階 健康ホール	バスタオル
1歳6か月児健康診査 ※ポルトガル語・スペイン語通訳あり	2020年12月生まれの子	6日㊟ ㊟ 13:00～13:20 13:30～	〈受付〉おぼと1階南口	母子手帳、バスタオル、アンケート ※歯みがきをしてきてください
2歳児教室	2020年5月26日～6月15日 生まれの子とその保護者	4日㊟ ㊟ 13:00～13:20	2階 健康ホール	母子手帳、アンケート、バスタオル ※歯みがきをしてきてください
	2020年6月16日～6月30日 生まれの子とその保護者	25日㊟ ㊟ 13:20～		
3歳児健康診査	2019年4月生まれの子	13日㊟ ㊟ 13:00～13:20 13:30～	〈受付〉おぼと1階南口	母子手帳、バスタオル、アンケート ※アンケートは後日送付します
育児相談㊟	どなたでも	28日㊟ ㊟ 9:15～11:00	2階 健康ホール	母子手帳、バスタオル
遊びの広場	どなたでも ※身長体重計、おもちゃなどを常設	㊟～㊟ ㊟ 9:00～16:00 ※木・金は13:00～16:00	2階 遊びの広場	6、13、18日と土日祝日はお休みです。 ※開放日は変更になる場合があります

※上表以外にも、随時電話などで相談できます。㊟…予約制 ㊟…受付時間

静岡県LINE相談(相談無料) 友達や家族とケンカした/いじめのことで悩んでいる/将来や進路のことが不安～そんなとき、LINEでありのままの気持ちを打ち明けてみませんか～ ID検索 @shizusoudan  
問合せ先 静岡県健康福祉部障害福祉課 054-221-2920



## 毎月1日は「こさい健康の日」

問合せ先 健康増進課

☎053-576-1114 FAX053-576-1150

### 「新しい生活様式」での熱中症予防

新型コロナウイルスの感染拡大を防ぐために、①身体的距離(ソーシャルディスタンス)の確保②マスクの着用③手洗いや3密(密集、密接、密閉)を避けるなどの対策を取り入れた「新しい生活様式」。しかし、暑い時期は、感染予防対策が熱中症リスクに与える影響を考慮する必要があります。感染症対策と熱中症対策を両立できる対策の実践をお勧めします。



#### ▶マスク

体調に応じて、屋外での会話がほとんどないときはマスクを外してもかまいません。

#### 【マスク着用時は】

- 激しい運動は避けましょう。
- のどが乾いていなくてもこまめに水分補給をしましょう。
- 気温・湿度が高い時は特に熱中症に注意しましょう。



#### ▶換気

換気は適切に行い、室温が上がりすぎないようにエアコンで調節しましょう。

※一般的な家庭用エアコンは換気機能がないため、窓を開けましょう。

#### ▶体調管理

「新しい生活様式」では運動不足になりがちです。暑さに備えた体力づくりと定期的な体温測定や健康チェックをし、体調管理をしましょう。

#### 最後に一言!!

日頃から少し汗をかくような運動習慣を欠かさないようにすることも、熱中症予防に効果的です!



7月

## 今月の相談



お気軽にご相談を!

相談は無料です。秘密は固く守られます。

※生活に役立つ各種相談を実施しています。事前予約などを確認して、お気軽にご利用ください。

相談名	とき	ところ	内容	問い合わせ先
健康相談 <sup>㊟</sup>	21日 <sup>㊟</sup> 13:30~16:30	健康福祉センター(おぼと)	生活習慣病などの相談。直接対面は電話予約。オンライン相談希望はこちらから▶	健康増進課 ☎053-576-1114 FAX053-576-1150
こころの健康福祉総合相談 <sup>㊟</sup>	14日 <sup>㊟</sup> 13:30~15:30	(健康福祉センターおぼと内) 西部健康福祉センター浜名分行舎	不眠や不安、ひきこもり、アルコールなどの依存症、物忘れや認知症、思春期の問題など、こころの病気や健康について、精神科医、保健師が相談に応じます。	西部健康福祉センター 浜名分行舎 ☎053-401-0155
HIV等検査	14日 <sup>㊟</sup> 9:30~11:00	静岡県 中遠総合庁舎	HIV・梅毒・肝炎ウイルスの血液検査、性器クラミジア検査の尿検査ができます。	西部健康福祉センター(西部保健所) ☎0538-37-2253
	28日 <sup>㊟</sup> 17:30~19:30			
障害者(児)相談	月~金 8:30~17:00	健康福祉センター(おぼと)相談室	障害者(児)について生活、そのほか幅広く相談に応じます。	障害者相談支援センター みなづき☎053-576-4796 FAX053-576-4213
人権電話相談 ①みんなの人権110番 ②子どもの人権110番 ③女性の人権ホットライン	月~金 8:30~17:15	☎ ①0570-003-110 ②0120-007-110 ③0570-070-810	日常生活での困りごとや悩みごとの相談に応じます。 インターネットでの相談はこちら <a href="https://www.jinken.go.jp">https://www.jinken.go.jp</a>	地域福祉課 ☎053-576-4873 FAX053-576-1220
女性相談(面談 <sup>㊟</sup> )	7日 <sup>㊟</sup> 10:00~12:00 14日 <sup>㊟</sup> (電話相談) 21日 <sup>㊟</sup> 13:00~16:00 28日 <sup>㊟</sup> (面談)	☎053-576-4878	女性相談員が、家族の問題やセクシュアリティの悩みなどについて相談に応じます。面談の予約はこちらから▶	市民課(予約受け付け) ☎053-576-4878 FAX053-576-4880
子ども家庭相談	月~金 8:30~17:00	健康福祉センター(おぼと)	子どもたちが成長していくときに生じる問題の相談に応じます。	子ども家庭課家庭児童相談室☎053-576-1125 FAX053-576-1220
ヤングダイヤルこさい ※電話相談	月水金 9:00~16:00	☎053-576-0770	学校・職場・家庭などにおける青少年の悩みごとの相談に応じます。	スポーツ・生涯学習課 ☎053-576-4793 FAX053-576-1237
	火木土 9:00~16:00	☎053-577-5116		
行政相談	4日 <sup>月</sup> 13:30~15:30	地域安全安心ステーション	国の行政に関する苦情や相談に応じます。	総務課☎053-576-1698 FAX053-576-1115
	14日 <sup>㊟</sup> 13:30~15:30	新居地域センター		
年金相談 <sup>㊟</sup>	7日 <sup>㊟</sup> 10:00~15:00	新居地域センター	厚生年金に関する相談のほか、年金に関して幅広く相談に応じます。	浜松西年金事務所 ☎053-456-8511 FAX053-452-8011
	26日 <sup>火</sup> 10:00~15:00	健康福祉センター(おぼと)医師控室		
多重債務者相談 <sup>㊟</sup>	19日 <sup>火</sup> 13:00~15:00	市役所一般相談室	弁護士が住宅ローンやクレジット、サラ金による多重債務などに関する相談に応じます。(前日までに要予約、先着5人まで)	消費生活相談室 ☎053-576-1609 FAX053-576-4876
消費生活相談	月~金 9:00~11:45 12:30~15:00	市役所一般相談室	訪問販売や通信販売などの消費に関する相談や、疑問に答えます。	
内職相談	火 9:30~12:00 13:00~16:30	新居地域センター2階	内職に関する相談に応じます。あっ旋、企業などからの内職の求人も受け付けます。	ハローワーク浜松 湖西市地域職業相談室 ☎053-594-0855 FAX053-594-0857
シルバー人材センター入会説明会	11日 <sup>月</sup> 25日 <sup>月</sup> 13:30~	湖西市シルバー人材センター事務所	予約不要です。	湖西市シルバー人材センター事務所 ☎053-575-0654
法律相談 <sup>㊟</sup>	16日 <sup>土</sup> 9:00~12:00	老人福祉センター	弁護士が、専門的な法律の相談に応じます。 (1人20分。先着8人まで)	湖西市社会福祉協議会 ☎053-525-6667 FAX053-575-3299
	5日 <sup>火</sup> 13:00~16:00	健康福祉センター		
	23日 <sup>土</sup> 9:00~12:00	健康福祉センター(おぼと)		
司法書士相談 <sup>㊟</sup>	12日 <sup>火</sup> 13:00~16:00	健康福祉センター(おぼと)	司法書士が、相続や不動産登記、成年後見などの相談に応じます。 (1人20分。先着8人まで)	湖西市社会福祉協議会 ☎053-525-6667 FAX053-575-3299
空き家に関する相談	月~金 8:30~17:15	市役所建築住宅課	空き家の維持管理、利活用、処分などの相談に応じます。	建築住宅課 ☎053-576-4549 FAX053-576-1897

㊟…予約制 ※休日・夜間納税相談(税務課)は、令和3年度で終了しました。

はコーちゃん健康マイレージ対象事業です。



## イベント

### 2022青春ポップスコンサート 湖西軽音楽愛好会 夏季演奏会



- **とき** 7月10日(日) 開場12時30分、開演13時
- **ところ** 新居地域センター
- **内容** 軽音楽愛好会グループによる演奏です。出演メンバーは生涯学習の一環として練習に励み、成果を披露します。
- **入場料** 無料(熊本地震・東日本大震災復興支援・交通遺児チャリティー募金にご協力ください)
- **問合せ先** 軽音楽愛好会連絡先 ARAMI STUDIO ☎053-578-1308

### 2022年度 湖西吹奏楽団 定期演奏会

- **とき** 7月17日(日) 開場13時、開演13時30分
- **ところ** 新居地域センター
- **演目** 湖西吹奏楽団によるクラシック&オリジナルステージほか
- **入場料** 500円
- **その他** 新型コロナウイルス感染拡大防止対策を行います。感染状況により中止または内容を変更する場合がありますので、ご承知おきください。
- **問合せ先** 湖西市文化協会 (月・水・金の9時~16時) ☎・FAX053-578-1700

## 浜名湖の自然を知って楽しむ体験学習会

海の小さな生き物たちのゆりかごとと言われる「アマモ場」を観察します。親子で身近な浜名湖の自然に触れ、浜名湖の素晴らしさを感じてみませんか。(主催：浜名湖の水をきれいにする会)



- **とき** 7月30日(土)13時~16時(小雨決行)  
荒天の場合は7月31日(日)13時~16時に延期
- **ところ** 南海荘(浜松市西区村楯町5750)  
※駐車場有
- **対象** 湖西市在住の小学生および保護者5組10名  
※小学生1名に対し保護者1名の同伴が条件です。乗船の関係上、1組3名以上の参加は受け付けできません。
- **参加費** 1組1,000円(保険代含む)
- **申込み** 参加者氏名・学年・住所・連絡先を、7月5日(火)までに環境課に電話、FAXまたはメールにて連絡。定員を超過した場合は、抽選により参加者を決定。
- **その他** 船に乗船します。昼食はありません。水着や着替え、マリンシューズなどが必要です。詳細は参加者決定後に連絡します。
- **問合せ先** 環境課 ☎053-576-1141 FAX053-576-4880  
E-MAIL : kankyo@city.kosai.lg.jp

## 募集

### 令和4年度 手話奉仕員養成講座(入門編)

- **とき** 7月14日(木)~12月22日(木)  
毎週木曜日19時~20時45分  
夜の部 全21回
- **ところ** 健康福祉センターおぼと
- **対象者** 湖西市在住または在勤の人
- **申込締切** 7月4日(月)
- **参加費** テキスト代のみ
- **その他** 昼の部は9月から開催
- **問合せ先** 地域福祉課  
☎053-576-4532 FAX053-576-1220

## 生活

### 暮らしなんでも無料相談

日常生活で起こるトラブルや悩みごと、家庭問題、介護、法律、年金、消費生活、住まいなどの相談を受け付け、解決方法の提案や相談窓口の紹介をしています。一人で悩まずにお気軽にお電話ください。

- **受付日時** 月~金曜日(祝日除く)9時~17時
- **相談窓口** ライフサポートセンター西部事務所

☎053-461-3715

## 見えない、見えにくい人への入学相談のお知らせ

静岡県立浜松視覚特別支援学校では「見えない、見えにくい」ために、就職や進学、仕事でお悩みの方に、専攻科への入学相談を行っています。

入学すると3年間で、あん摩マッサージ指圧師および、はり師、きゅう師になるための国家試験受験資格が取得できます。卒業後は医療の一翼を担う技術者としての道が開かれます。

- **対象** ①高校卒業資格(見込み)があり、矯正視力が0.3未満か、0.3以上であっても視野異常など高度の障害のある人②進行性の眼の疾患などで将来視覚障害になる可能性のある人
- **入学試験** 令和5年3月上旬
- **願書配布** 令和5年1月中旬
- **その他** 詳しい内容については電話でお問い合わせください。
- **問合せ先** 静岡県立浜松視覚特別支援学校 高等部専攻科

☎053-461-1261

令和5年度

## 市立幼稚園の入園説明会・願書受け付け

### ●対象児

- 3歳児 平成31年4月2日～令和2年4月1日生まれ
- 4歳児 平成30年4月2日～平成31年4月1日生まれ
- 5歳児 平成29年4月2日～平成30年4月1日生まれ

### ●入園説明会

説明会開催日に、お住まいの学区の幼稚園に直接ご来園ください。

### ●入園願書受付

- ▶受付期間：9月2日(金)から9月16日(金)まで
- ▶受付時間：8時15分から16時45分まで
- ※土・日曜日、祝日を除く

### ●申込方法

お住まいの学区の幼稚園へ提出

### ●お願い

感染症対策をして来園してください。お子様向けの内容は用意していませんので、保護者のみの参加で構いません。※新所幼稚園は令和5年度新規入園の募集はありません。※岡崎幼稚園と新居幼稚園は、幼保連携型認定こども園です。今回の説明会は幼稚園部(1号認定)が対象です。保育部(2・3号認定)は10月以降、幼児教育課にて受け付けします。※お住まいの学区が不明な場合は、市ウェブサイトを確認するか幼児教育課にお問い合わせください。

幼稚園(所在地)	とき	電話番号
鷺津幼稚園 (鷺津650)	7月27日(水) 10時～10時45分	☎053-576-0783
白須賀幼稚園 (白須賀4804-1)	6月28日(火) 10時～10時30分	☎053-579-0221
知波田幼稚園 (大知波503)	6月24日(金) 10時～10時30分	☎053-578-0450
岡崎幼稚園 (岡崎2586-37)	7月29日(金) 10時～11時	☎053-577-0328
新居幼稚園 (新居町新居1730)	8月25日(木) 10時～10時45分	☎053-594-0249

▲引用：静岡県

問合せ先

各幼稚園または幼児教育課

☎053-576-1156 FAX053-576-1220

## 静岡県健康づくり応援サイト

### 「ふじのくに むすびば」をご存知ですか？

### 地域のすごし場

地域にあるサロン、体操教室、認知症カフェなどの情報を検索できます。

### 健康劇場

ご当地体操や身体作りなど健康の秘訣のほか、スポーツ、美容、食事などジャンル豊富な動画が配信されています。毎日を元気に過ごすためのヒントを見つけてみませんか？

2022年3月時点で県内362の団体情報が掲載されています。登録団体は随時募集中で、掲載内容は各団体自身で更新できる仕組みとなっています。利用するだけでなく、情報発信の場として活用してはいかがでしょうか？

問合せ先

高齢者福祉課

☎053-576-4916 FAX053-576-1220



連載 「わたしの50年」②

## ふる里のような場所でありたい

一緒に50周年をお祝いしましょう!



今年、開店50周年を迎えた鷺津の喫茶店「コーヒー」ふる里。店主の猪井 正道さん・慶子さん夫妻に、お店の50年を振り返ってもらいました。



▲正道さん(写真手前右)、慶子さん(写真手前左)と、お店を支える家族、スタッフの皆さん



▲▶看板メニューは鉄板で提供される焼きうどんと、60種類以上ある夏季限定かき氷。

▶子どもの時から料理が好きだった正道さんが23歳の時、地元鷺津に念願の喫茶店を開店しました。すぐ近くに企業の社員寮があったことから「親元を離れて暮らす人たちに故郷を思い出してもらえるような居場所になれば」と、正道さんの亡くなったお祖母さんが「「コーヒー」ふる里」と命名しました。慶子さんと結婚後は、子育てとの両立に苦労しながらも、二人三脚でお店を切り盛りしてきました。その後、慶子さんの弟・木下 幸保さんがスタッフに加わり、現在まで変わらない味を提供し続けています。▶開店当初は会社員など男性のお客が多かったのが、いつしか家族連れで訪れる方が増え、メニューも増え、幅広い層に愛されるお店に。「今ではお孫さんを連れ3世代で来店してくださる方もいらっしゃるんです。何より毎日コーヒーを飲みに来てくださる常連さんと、平日限定の日替わりランチや夜定食を楽しみに来てくださるお客様とは、もう家族みたいですね」と、二人感慨深く50年を振り返ります。▶“ふる里”を愛し、足を運んでくれたお客様や歴代のスタッフへの感謝を胸に、健康な限りお店を続けたいという正道さんたち。会話しながらコーヒーや食事を楽しむことが難しいコロナ禍は我慢のとき。収束後には、安心して、自由に、気楽におしゃべりを楽しめるふれあいの場を地元の皆さんに提供したいと、待ち望んでいます。

### Library Information

# 図書館 たより

中央図書館 ☎053-576-4351 FAX053-576-1100 ウェブサイト  
 新居図書館 ☎053-594-3155 FAX053-594-3604 <https://www.lib.kosai.shizuoka.jp/>

7月	開館時間 9:30~18:30	中央図書館休館日 4, 11, 19, 25日	新居図書館休館日 5, 12, 19, 26日			
日	月	火	水	木	金	土
					1	2
3	4	5	6	7	8	9
10	11	12	13	14	15	16
17	18	19	20	21	22	23
24/31	25	26	27	28	29	30

- ブックスタート  
対象:R4年1月生まれの子とその保護者  
中央図書館15日(金)、新居図書館25日(月)
- おはなし会(10:30~11:00)  
ちいさい子向け(3歳ぐらゐまで)  
中央図書館7日・21日、新居図書館7日・21日 ※全て木曜日  
幼児、小学生向け  
中央図書館2日・9日・16日・30日、新居図書館2日 ※全て土曜日

### お知らせ ★夏休みも図書館へ行こう!

- ★「中央図書館 わくわくデー」7月23日(土)  
おはなし会スペシャル、リサイクル本の無料配布など
  - ★「新居図書館 夏のおはなし会」7月27日(水)
  - ★「中央図書館 チャレンジクイズ」
  - ★「新居図書館 夏休みスタンプラリー」
- イベントの他にも、夏休みの自由研究など宿題に役立つ本をご用意しています。ぜひご来館ください。  
 ※詳しい内容は、館内ポスター・ウェブサイトなどをご覧ください。

### おすすめ本の紹介

※ウェブサイトでの予約可能



「副音声」大林 利江子 河出書房新社  
 視覚障がい者を声で補助する「副音声」制度のモニターでつながった、光を失った「彼女」と、未来が見えない「僕」。東京と函館で、ただ同じ視界を共有するだけのふたりが心を通いあわせていき…。(TRC TOOLI)

- ▶文学 「あきらめません!」 垣谷美雨  
「一心同体だった」 山内マリコ
- ▶趣味・実用書 「和ハーブのある暮らし」 平川美鶴  
「平安貴族サバイバル」 木村朗子
- ▶絵本 「おとうさんのぼり」 くすのきしげのり
- ▶児童文学 「トントンとリッキのかいぞくせん」 やえがしなお

### 図書館 Q&A

#### みなさん知っていますか?

- Q** 中央図書館と新居図書館の休館日はいつですか?
- A** 中央図書館が月曜日、新居図書館が火曜日です。  
 ※休館日が祝日と重なった場合は開館し、翌日が休館日となります。

## 湖西市制50周年式典、 5月31日は「#こさいの日」!

5月14日、湖西市制50周年式典を開催しました。新居高校書道部・湖西高校三味線部の皆さんによる『未来へ』素晴らしいオープニングアクトで幕を開け、市政発展にご尽力された皆様への市表彰・50周年特別表彰。

また、市内小中学生の「みらいのこさい」作文コンクール665点の最優秀賞、岡崎小の本村 美陽さんによる「ゆたかな自然と助け合いの町」、湖西への思いのこもった、胸を打たれる素晴らしい発表でした。遠州信用金庫さんから次世代自動車のご寄贈、航空自衛隊中部航空音楽隊による迫力ある演奏、そして5月31日を「こさいの日」とする宣言を、新居・湖西高校生や、司会で湖西市ふるさと大使の田中健太郎さん・近藤 芽有さんといった、若い世代の皆さんと一緒に行いました。

そして5月31日、宣言後初の「こさいの日」には、トヨタ自動車・浜名湖電装・プライムアース



EVエネルギーから、約100名ものモノづくり関係者、オリンピック・パラリンピアン、研究開発者などにお越しいただき、市内中学生向けに「君の可能性は無限大!」をテーマに、交流・体験などの特別授業を行っていただきました!



モノづくりを体験する中学生▶

また、「#こさいの日」SNS投稿募集では、市内の多くの店舗から、531円の特別メニューやサービス、お気に入りの場所や思い出など、多くの投稿を、ありがとうございました!

今後も、50周年を契機に、10年後、50年後の「みらいのこさい」へ繋がる取組を、行っていきます!

湖西市長 影山 剛士

■市のようす ※外国人を含む		
令和4年5月末現在の人口など	前年同月末数	令和4年5月の異動者数
■人口 58,558人	58,827人	■転入 244人
■男 30,072人	30,157人	■転出 214人
■女 28,486人	28,670人	■出生 22人
■世帯数 24,778世帯	24,424世帯	■死亡 47人

■休日救急当直医(9:00~17:00)		
3日 西湖西整形外科 (整/リウ/リハ) ☎ 053-522-7001	18日 伊藤医院 (内/小) ☎ 053-578-0658	
10日 疋田クリニック (内/循/小) ☎ 053-594-8222	24日 こいで整形外科・皮膚科 (整/リウ/リハ/皮/アレ) ☎ 053-575-1080	
17日 ありき眼科 (眼) ☎ 053-576-0053	31日 なかしま内科 (内/消) ☎ 053-574-3317	

急に当直医が変更される場合があります。最新の情報には、ウェブサイト(「浜名医師会」で検索)をご確認ください。新型コロナウイルスワクチン接種体制確保の関係で、当面の間は各日、1医療機関のみで実施します。

### 同報無線 自動放送

市内に気象情報が発表された場合や、震度4以上の地震が計測された場合などに、自動に同報無線が放送されます。

### 同報無線テレホンサービス

☎0120-331-282 <https://www.city.kosai.shizuoka.jp/>  
「同報無線が聞こえなかった」というときは、同報無線テレホンサービスや市ウェブサイトで、同報無線の内容を確認することができます。

### 編集後記

最後までお読みいただいた皆さんへ

6月某日、15時過ぎに新居町のお店に行くとき人だかりが。皆さんが買い求めていたのは、店頭に並んだばかりの「もちがつお」。もちもちとした食感からそう呼ばれますが、時間が経つと硬くなり普通のかつおになってしまうそうです。保冷バックに入れて慌てて家に帰り、この日はやはり早めの夕飯にしました。長年湖西市に住んでいるにもかかわらず、生まれて初めて食べたもちがつおは絶品で、これまで食べてこなかったことを後悔…。食べられるのは7月初旬まで。(買えるお店などは右の二次元コード参照▶)



春先は生しらす、土用の丑にはうなぎ、など最高の食材が豊富な湖西市! 来月号では「こさいご当地グルメプロジェクト」を紹介予定です。



**サマージャンボ7億円**  
(1等5億円・前後賞各1億円合わせて)  
**サマージャンボミニ3千万円**  
(1等3千万円)



この宝くじの収益金は市町村の明るく住みよいまちづくりに使われます。

各1枚 300円  
**7月5日の2種類同時発売!**

発売期間 7/5(火)~8/5(金)

公益財団法人静岡県市町村振興協会



# 5月31日を「こさいの日」と宣言!

5月14日(土)に、湖西市市制施行50周年記念式典を湖西市アメニティプラザで開催しました。新居高校書道部と湖西高校三味線部による若い世代のメッセージが伝わるパフォーマンスでオープニングを飾りました。

**第1部**▶湖西市表彰・50周年特別表彰、遠州信用金庫からの次世代自動車寄贈セレモニー、「みらいのこさい」作文コンクール全665作品の中から最優秀作品に選ばれた『ゆたかな自然と助け合いの町』の朗読、そして5月31日をこ(5)さ(3)い(1)の語呂に合わせて「こさいの日」とする宣言を行いました。

**第2部**▶航空自衛隊中部航空音楽隊による記念演奏会が行われ、市民など670人が観覧しました。「ウィー・ウィル・ロック・ユー」では、観客の皆さんの手拍子で会場が一体になりました。



①新居高校と湖西高校の皆さんと一緒に「こさいの日」宣言②次世代自動車寄贈セレモニー③自衛隊静岡地方協力本部と一緒に記念品を制作する子どもたち④航空自衛隊中部航空音楽隊が「湖西市歌」を含め9曲を演奏⑤ソロを務めた航空自衛隊中部航空音楽隊のコンサートマスター⑥「湖西の昔写真展」として市制施行当時(約50年前)の湖西市内の貴重な写真の数々を展示。



**動画でも! YouTube 湖西市公式チャンネル**

**知っとく! 週刊こさい**  
Shittaku! Shukan Kosai

「知っとく! 週刊こさい(2022年5月23日号)」では式典のハイライト、「湖西市市制施行50周年記念式典」では第1部を約40分間にまとめた映像をご覧ください。

制作: 浜松ケーブルテレビ(株)