

令和5年2月

湖西市定例記者会見



主 題

◎ 令和5年度予算(案)について

参考資料

- ◆ 令和5年度予算(案)のポイント
「働くまち」から「働いてくらすまち」へ
- ◆ 令和5年度予算(案)の概要
- ◆ 3月行事予定について
- ◆ 広報こさい3月号（2月15日号）

令和5年2月10日

湖西市

令和5年度
予算(案)のポイント



「働くまち」から
「働いて暮らすまち」へ



大倉戸 IC から湖西バッテリーパークを結ぶバッテリーロード（令和5年夏頃開通予定）



令和5年2月
湖西市

1. 予算編成の基本姿勢と概要

令和5年度予算は、50周年を機にスタートした事業が、未来の子どもたちに繋がるよう、4本の柱を中心に、中長期的な事業も着実に進め、『働くまちから働いて暮らすまちへ「**職住近接**」』による、持続可能なまちづくりを目指します。

《4つの柱》

① 「安全・安心、医療福祉」

湖西病院と浜松医療センターの連携協定による、医師の確保や看護師の育成、高度急性期医療と回復期リハビリなど役割分担による質の高い医療、助産師派遣による産前産後健診の充実といった、医療体制の強化

② 「子育て・教育の充実」

「育ちの応援ステーション」の拡充による、産後ケア・相談事業の充実や、発達に課題がある児童とその家族に対する相談支援機能を付加した、新たな施設の設置

③ 「産業振興」

次世代の車載用電池の一大生産拠点となる「湖西バッテリーパーク」へ接続する「バッテリーロード」の整備・開通や、地元のモノづくり企業と連携した脱臭装置・自動噴霧センサーの活用による、臭気低減と畜産の振興の両立

④ 「観光・シティプロモーション」

新居弁天地域の再整備により、年間を通して、さらなる賑わいを生み出し、舟運や地元特産品マルシェなど、地域一体となった観光誘客

《中長期的・横断的な施策》

- ・モノづくり人材育成と産業ネットワークの構築
- ・土地利活用の一体的推進
- ・カーボンニュートラルの推進
- ・DXの推進
- ・広域連携（医療連携体制の強化、企業シャトルBaaS、水道料金収納業務等共同化）

《予算の規模》

一般会計 R5：262億円 2年連続で過去最高を更新

（前年度当初予算比 +13.2億円、+5.3%）
（R4：248.8億円）

予算総額 R5：457.5億円

（前年度当初予算比 +18.1億円、+4.1%）
（R4：439.4億円）

《参考》 将来を見据えた財源確保

○限られた財源を有効活用

残高を意識した財政調整基金の繰り入れ

繰入額：R4：当初13.2億円 → R5：8.8億円（▲4.4億円）

残高見込：R3末：36.5億円 → R4末：35.0億円 → R5末：31.2億円

○市債（借金）の計画的な発行

大型建設事業に対応するため市債を発行

発行予定：R4：当初22.7億円（最終22.4億円） → R5：27.4億円（+4.7億円）

残高見込：R4末：180.6億円 → R5末：194.8億円（+14.2億円）

目玉事業



医療連携体制の強化(①)

2,069万円

湖西病院と浜松医療センターの連携協定により、①医師の確保や看護師の育成、②高度急性期医療と回復期リハビリなど病院間の機能分化による質の高い医療、③助産師派遣による産前産後検診の充実、といった取り組みを行います。

また、湖西病院、浜名病院、浜名医師会、市内各クリニック、市及び消防本部が連携し、救急医療体制の構築や各医療機関の役割分担等を明確化します。

これらの取り組みにより市内外の医療連携体制を強化し、持続可能な地域医療提供体制を構築していきます。



子育てにやさしいまちづくりの推進(②)

5億6,529万円

子育て支援施策の推進体制を強化するため、新たに「こども未来部」を新設し、育ちの応援ステーションの取り組みを拡充します。具体的には、①新所幼稚園跡を、発達に課題がある児童とその家族に対する発達相談支援の拠点として有効活用するため整備、②産前産後に向けた相談の拡充と現金給付による支援、③のびのび預かり事業の対象年齢を2歳児から1歳児に拡大、④妊娠出産時にホームヘルパーを利用した際の費用援助、⑤放課後児童クラブや各教育施設の整備、などを行います。



新たな観光拠点の整備(④)

令和5年度補正予定

新居弁天公園を年間を通して更なる賑わいが生まれ、市内外から人が集う魅力のある観光拠点へと再整備をします。具体的には、①イベントマルシェエリア、②キャンプエリア、③ドッグランエリアなどを整備することを計画し、地域が一体となった観光誘客に取り組むことで、市の観光ブランド力の一層の強化を図ります。



スポーツによる地域活性化(②)

528万円

学校部活動の地域移行に向け、地域の実態の調査・研究を行います。

また、これを契機にスポーツによる地域活性化を進めるため、①ジュニアスポーツクラブ参加費の補助拡充、②プロスポーツ団体等と連携した観戦応援機会の提供や栄養講座及び親子体験教室を実施し、市民がスポーツを「する」「観る」「支える」ことをテーマとしたビルドアップを行います。



水道スマートメーターの市内全域化(横断的施策②) 1億1,578万円

市内全域の量水器を令和9年度までにスマートメーターへ変更し、デジタル化に伴う検針業務の効率化・合理化、時間帯別料金体系の検証を進めます。

また、検針結果のお知らせについて、市内全域を対象に紙からSMS(ショートメッセージサービス)によるお知らせへのデジタル化を推進します。



モノづくり人材の育成と産業ネットワークの構築(③) 4億7,503万円

ゼロカーボンシティの実現に向けて(横断的施策①)

5,374万円

令和5年度の重点施策(案)

① 安全・安心、医療福祉

項目	主な内容	予算額	所管
1 医療連携体制の強化	<p>湖西病院と浜松医療センターの連携協定により、①医師の確保や看護師の育成、②高度急性期医療と回復期リハビリなど病院間の機能分化による質の高い医療、③助産師派遣による産前産後検診の充実、といった取り組みを行います。</p> <p>また、湖西病院、浜名病院、浜名医師会、市内各クリニック、市及び消防本部が連携し、救急医療体制の構築や各医療機関の役割分担等を明確化します。</p> <p>これらの取り組みにより市内外の医療連携体制を強化し、持続可能な地域医療提供体制を構築していきます。</p>	2,069 万円	健康増進課 湖西病院
2 津波防災対策	<p>津波への対策として、海釣公園防潮堤の整備及び津波防災地域づくり推進計画を策定します。</p> <p>また、災害等による停電の際、医療機器に使用できるリチウムイオン蓄電装置を新たに配備します。</p>	9,157 万円	危機管理課 地域福祉課
3 高齢者の保健事業と介護予防の一体的な取り組み	<p>重症化予防対策として新たに医療専門職(保健師等)を配置し、医療機関等との調整や健診の実施のほか、「健診」「医療費」「介護」の各種データの分析を行い、趣味活動やいきいきサロンなどの「通いの場」への積極的な関与や個別的支援を実施します。</p>	327 万円	健康増進課 高齢者福祉課 保険年金課
4 带状疱疹ワクチンの補助拡大	<p>近年増加傾向にある带状疱疹に関して、ワクチン接種費用の一部を補助する制度を新たに開始します。</p> <p>そのほか、①子宮頸がんワクチン接種のキャッチアップ、②新型コロナウイルス対策、など引き続き疾病対策にも万全を期します。</p>	3 億 5,269 万円	健康増進課 子ども家庭課
5 環境センターの再稼働とアメニティプラザ余熱利用	<p>ごみ焼却施設の再稼働工事とリサイクルプラザの長寿命化工事を行い、ごみの焼却を令和6年2月より再開します。</p> <p>また、ごみ焼却の余熱を隣接するアメニティプラザの温水プール等に利用できるよう改良工事を行います。</p>	30 億 5,306 万円	廃棄物対策課



② 子育て・教育の充実

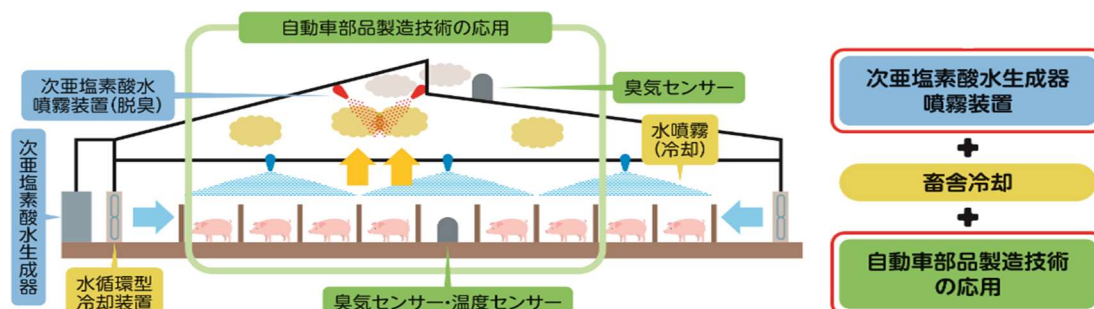
項目	主な内容	予算額	所管
1	新たな地域子育て支援拠点の設置	370 万円	子ども家庭課
2	産前産後に向けた相談の拡充と現金給付による支援	3,958 万円	子ども家庭課
3	のびのび預かり事業の対象年齢拡大	264 万円	子ども家庭課
4	ホームヘルパー等利用者への補助	70 万円	子ども家庭課
5	教育施設的环境整備	5 億 1,867 万円	教育総務課
6	スポーツによる地域活性化	528 万円	スポーツ・生涯学習課 学校教育課



③ 産業振興

項目	主な内容	予算額	所管
1 モノづくり人材の育成と産業ネットワークの構築	<p>市内のモノづくり産業の持続的な発展のため、人材育成と企業支援を一体的に進める産業ネットワークを構築します。</p> <p>①子どもたちのモノづくりに触れる機会の創出（工場見学や出前講座、イベント開催等） ②湖西高校・新居高校を対象とした就職イベントの開催 ③ダイバーシティマネジメントセミナーの実施 ④中小企業向けにITツール導入費用の一部を補助 ⑤工場の新設等をする企業に対する奨励金支援</p>	4億7,503万円	産業振興課
2 「佐吉の郷」スタートアップ支援事業	<p>豊田佐吉翁のふるさととして、創業支援を実施します。具体的には、空き店舗等を活用した創業支援、クラウドファンディング手数料補助、女性活躍のための再就職・起業支援などを行います。</p>	1,047万円	産業振興課
3 畜産臭気対策	<p>次亜塩素酸水による脱臭と水噴霧冷却を自動で行う脱臭システムを、民間企業や県と共同で構築します。</p> <p>また、部局横断的に組織された臭気対策チームによる臭気の測定や分析、臭気対策に係る経費の補助・周知など積極的に取り組みます。</p>	1,670万円	環境課 産業振興課

モノづくり産業ネットワーク（イメージ）



項目	主な内容	予算額	所管
4	湖西バッテリーパーク・バッテリーロードの整備の推進 次世代の車載用電池の一大生産拠点となる「湖西バッテリーパーク」の整備を進めます。 また、人流や物流のアクセス向上を図るため、湖西バッテリーパークへ接続する「バッテリーロード」を、令和5年夏頃の開通に向け整備を進めます。	(R5 年度当初分) 8,382 万円 (R4 年度補正分) 3 億 7,350 万円	都市計画課 土木課
5	土地利活用の一体的推進 新たな工業用地のニーズに対応するため、①バッテリーロード沿いの内山地区、②バッテリーパーク北側地区、③浜松湖西豊橋道路IC 予定地周辺の調査等を進めます。 また、中心市街地の民間宅地開発を促進するため、土地提供者及び開発事業者への奨励金制度を継続し、住宅用地の確保につなげます。	(R5 年度当初分) 9,435 万円 (R4 年度補正分) 6,287 万円	都市計画課

湖西バッテリーパークの様子(令和4年11月時点)



④ 観光・シティプロモーション

項目	主な内容	予算額	所管
1 新たな観光拠点の整備	新居弁天公園を年間を通して更なる賑わいが生まれ、市内外から人が集う魅力のある観光拠点へと再整備をします。具体的には、①イベントマルシェエリア、②キャンプエリア、③ドッグランエリアなどを整備することを計画し、地域が一体となった観光誘客に取り組むことで、市の観光ブランド力の一層の強化を図ります。	— ※令和5年度 補正対応	文化観光課
2 シティプロモーション	ご当地グルメプロジェクト「こさいの豚肉」のメニュー化を進め、P1グランプリを開催します。また、公式コミュニケーションキャラクター「うなぼん」を運用し、湖西市の知名度向上を図ります。 そのほか、広報戦略アドバイザーと連携した取り組みや、「地域おこし協力隊」等による各種SNSなどを活用した魅力発信を行います。	886万円	企画政策課 秘書広報課 文化観光課
3 新居地域センターのリニューアル	文化芸術、社会教育、自治活動等の振興を図るため、市民にとって使い勝手の良いバリアフリー化を含めた改修を進めます。	3億7,972万円	新居支所

新居弁天公園再整備事業 対象区域図



湖西市公式コミュニケーションキャラクター
うなぼん



こさいの豚肉

横断的施策① ゼロカーボンシティの実現に向けて

環境と経済の好循環による持続可能なまちづくりと「職住近接」を実現するため、湖西市版ゼロカーボンシティを目指します。

項目	主な内容	予算額	所管
1 省エネルギー化に向けた中小企業支援	原油価格・物価高騰等に伴い、光熱水費の負担が増加している中小企業者等の省エネ設備の導入支援及びカーボンニュートラルの推進を図ります。 また、省エネ診断・分析に要した費用を補助するとともに、更なる支援策の拡充を検討します。	(R5 年度当初分) 32 万円 (R4 年度補正分) 3,677 万円	環境課
2 地球温暖化対策	環境と産業の持続可能な未来を実現するため、地球温暖化対策実行計画(区域施策編)を策定します。 また、CO2 削減のため市内小学生を対象に環境教育(アースキッズ)事業を行います。	642 万円	環境課
3 脱炭素化促進設備等の普及促進	個人向けの低公害車(電気自動車など)に加え、新たに事業者向けの低公害車導入支援を行います。 また、①家庭用コージェネレーションシステム、②家庭用蓄電池、③V2H(電気自動車に蓄えた電気を家庭で利用するシステム)の導入支援も引き続き行います。	610 万円	環境課
4 行政におけるゼロカーボン化	既存の公共施設及び今後新設する公共施設において、再生可能エネルギー設備及びPPAモデルの導入に向けた企業との連携を積極的に行います。 また、公用車への電気自動車の導入拡大、健康福祉センター(おぼと)内やみなと運動公園など公共施設のLED化を図り、省エネルギー化に取り組みます。	413 万円	環境課 資産経営課
合計		5,374 万円	—

環境と産業の持続可能な未来を実現する

湖西市版 ゼロカーボンシティ宣言

- ①省エネルギーの推進と再生可能エネルギー等の普及
住宅等の省エネ化の推奨、太陽光発電等の普及
- ②「モノづくり産業」の持続可能な発展に向けた産業支援
太陽光発電導入等の推進、脱炭素経営への支援
- ③オール湖西による脱炭素型社会の形成に向けた、地球温暖化に対する意識啓発
ゼロカーボン講座やイベント、環境学習の開催
- ④行政におけるゼロカーボン化の推進
・地域マイクログリッドの構築 ・公用車の次世代自動車化、太陽光発電等の導入



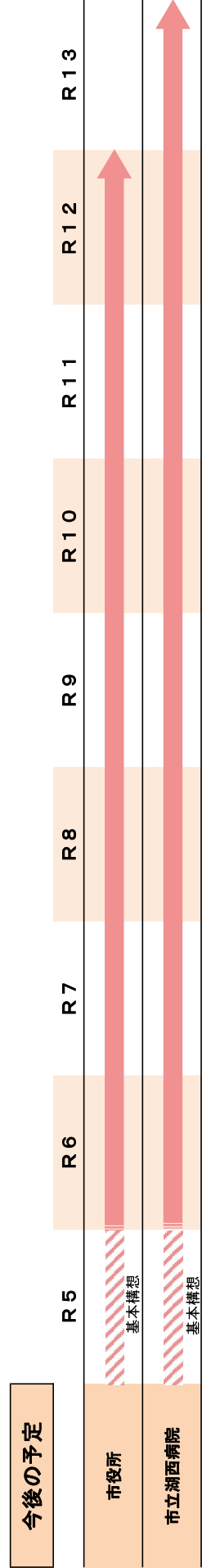
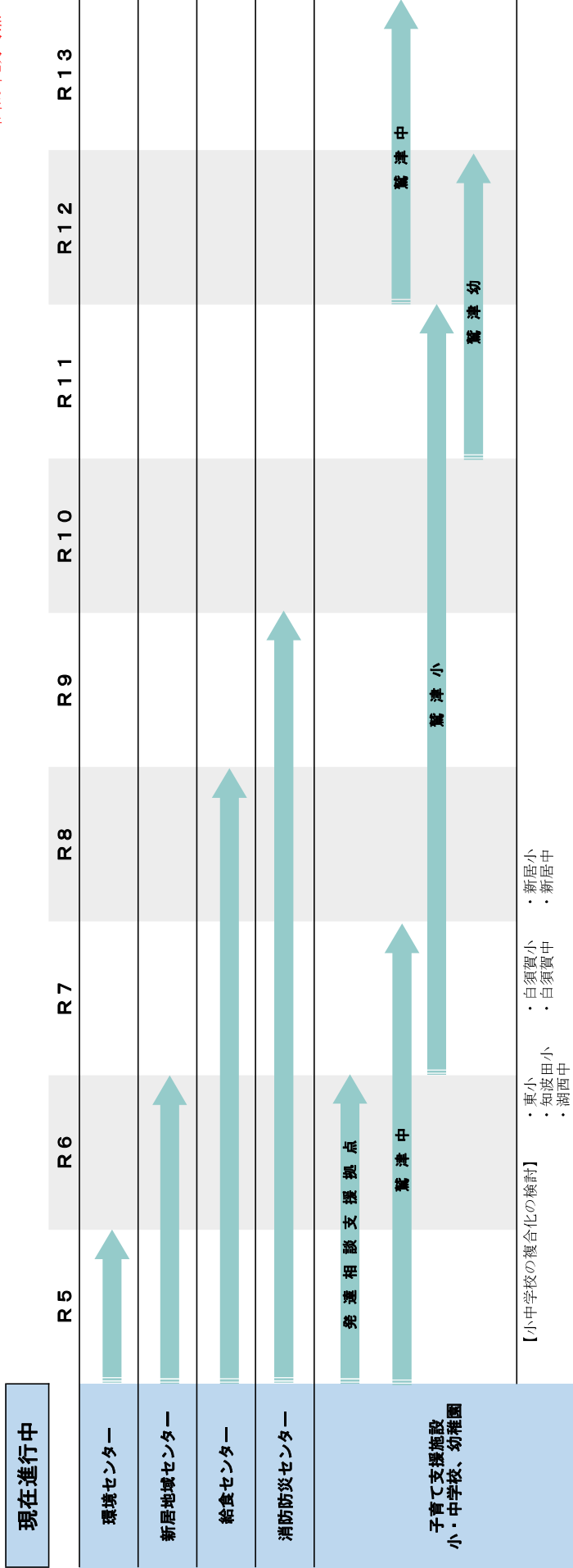
横断的施策② DXの推進

デジタルトランスフォーメーション(DX)の推進により、今後の社会変革への対応や人口減少対策、産業の活性化などの地域課題の解決を図り、「職住近接」の実現と持続可能なまちづくりを目指します。

項目	主な内容	予算額	所管
〈市民向けサービスの DX の推進〉		1 億 1,881 万円	
1	水道スマートメーターの市内全域化 市内全域の量水器を令和9年度までにスマートメーターへ変更し、デジタル化に伴う検針業務の効率化・合理化、時間帯別料金体系の検証を進めます。 また、検針結果のお知らせについて、市内全域を対象に紙からSMS(ショートメッセージサービス)によるお知らせへのデジタル化を推進します。	1 億 1,578 万円	水道課
2	「行かない・書かない市役所」の実現に向けて 多様な手続きに対応するため、個人認証や決済機能に加えマイナポータル連携などの機能拡張を図り、「行かない・書かない市役所」実現に向けた行政手続きのオンライン化を一層推進します。	303 万円	DX 推進課
〈行政運営の DX 推進〉		3,581 万円	
3	ICTを活用した内部業務の改善 ICTを活用し、行政における内部業務の改善を行います。 ①行政チャットなどのICTツールを業務に新たに導入し、市役所の内部事務の一層の効率化を図ります。 ②マイナンバーカードを活用した職員の出退勤管理システムを新たに導入します。 ③AI技術やRPAの利用を引き続き促進し、作業時間の短縮を図ります。 ④令和7年度末に向けた基幹情報システムの標準化・共通化に向け、システム移行の準備を進めます。	3,581 万円	DX 推進課 総務課
〈DXを実現するための環境整備〉		333 万円	
4	デジタルデバイド対策の拡充 電子申請などのデジタルサービスを、市民の皆様が誰でも利用していただけのように、これまでのスマホ教室開催に加え、郵便局窓口でスマホの操作支援を行う新たな取り組みを実施します。	113 万円	DX 推進課
5	オープンデータの利活用推進 官民共創によるオープンデータ利活用のための取り組みへ参加し、当市データのオープン化促進と、データの有効活用のノウハウを蓄積し、今後の施策立案などに役立てていきます。	220 万円	DX 推進課

横断的施策③ 公共施設の再編計画（概要）

令和5年2月時点



R10 ~ R20

にぎわい創出のため
右の機能を持つ
後継施設の検討

- ・新居地域センター(ホール・会議室)
- ・子育て支援センター(のびりん)
- ・老人福祉センター

医療連携体制の強化



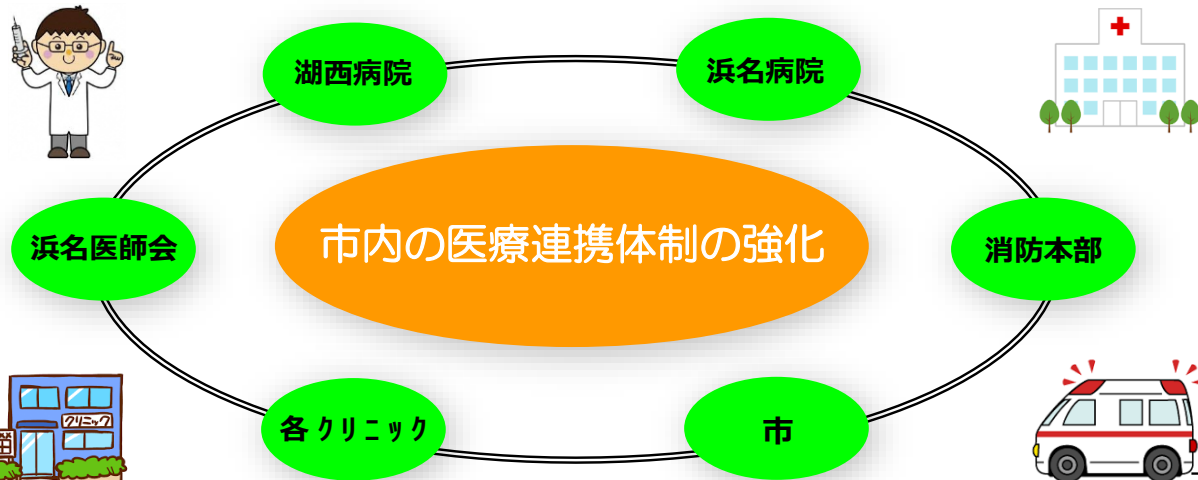
市内・市外の医療機関との連携を強化し、持続可能な地域医療提供体制を構築

市内医療機関との連携

○市立湖西病院、浜名病院、浜名医師会、市内各クリニック、消防本部、湖西市が連携して、**チーム湖西**として**市内の医療連携体制を強化**

<連携事項>

- ①救急医療体制の構築
- ②各医療機関の役割分担の明確化
- ③病院間の医療従事者の受け入れ体制の構築
- ④定期的な打合せによる連携強化



市外医療機関との連携

○**市立湖西病院**と**浜松医療センター**は、持続可能な地域医療提供体制を確保するため、令和4年11月25日に**連携協定を締結**

<連携事項>

- ①病院間の機能分化
 - ・高度急性期医療患者と回復期・リハビリ患者の相互受け入れ
- ②医療従事者の派遣等（医療センター ⇒ 湖西病院）
 - ・外来診療医や研修医の派遣
 - ・助産師派遣による妊産婦健診機能の充実
- ③看護師の確保・育成
 - ・浜松市立看護専門学校との連携

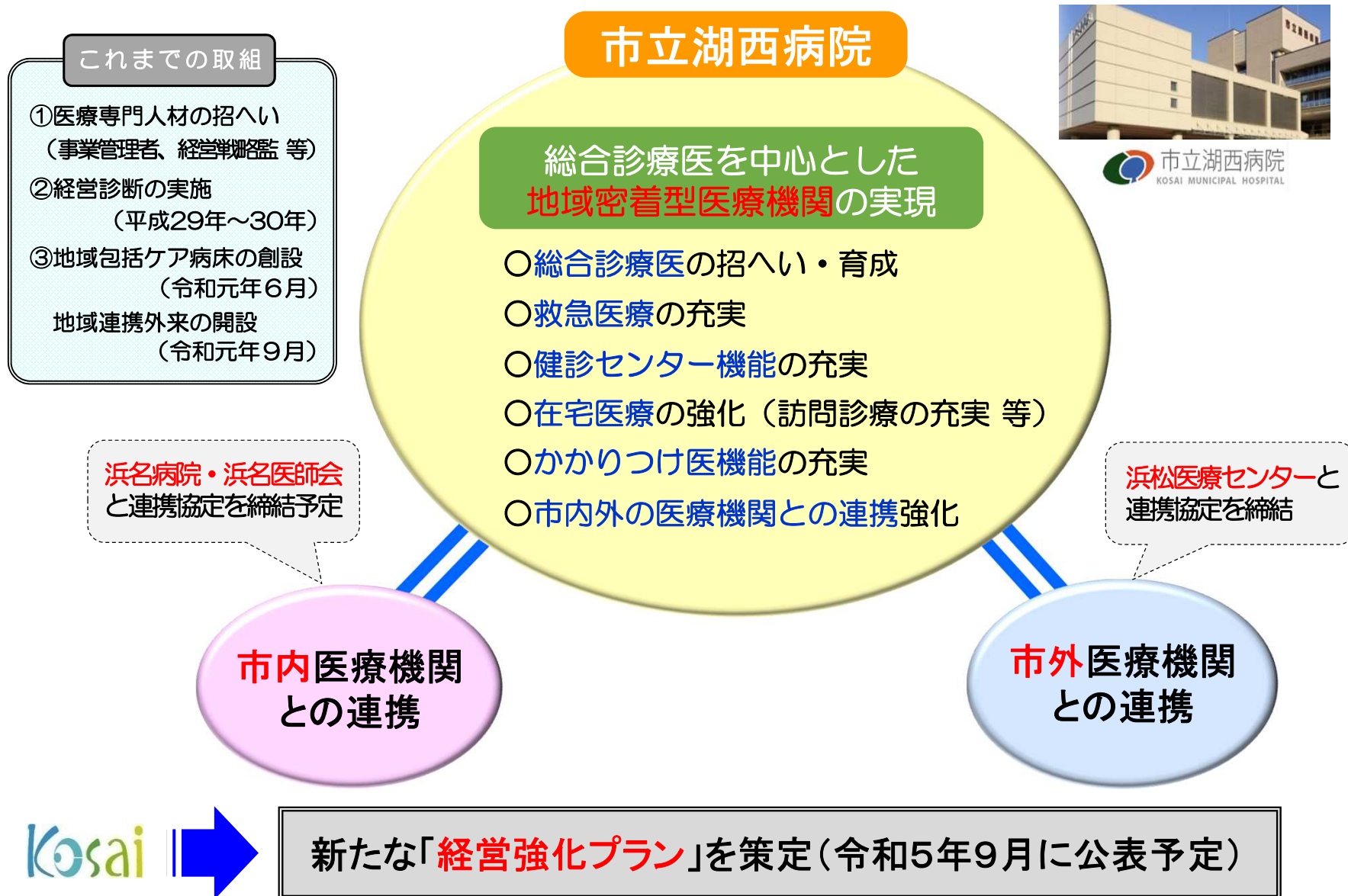
市立湖西病院



浜松医療センター



持続可能な地域医療提供体制の構築



子育てにやさしいまちづくりの推進

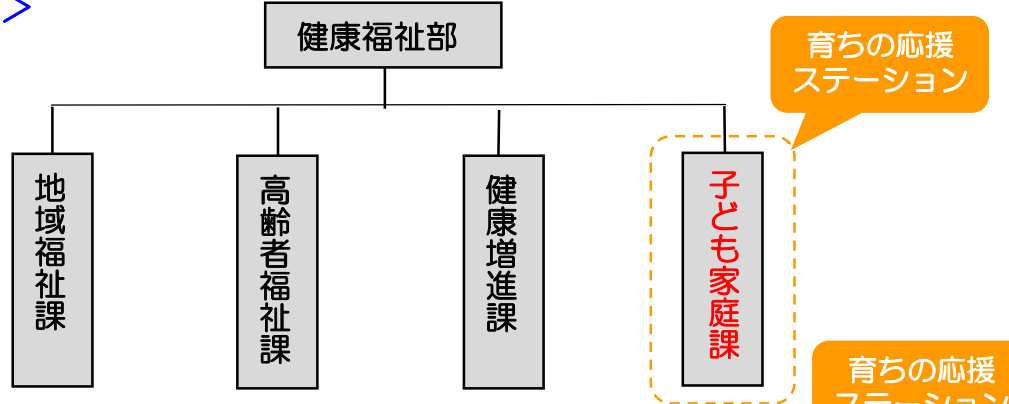


子育て支援施策の推進体制を強化するため「こども未来部」を新設し、育ちの応援ステーションの取組を拡充

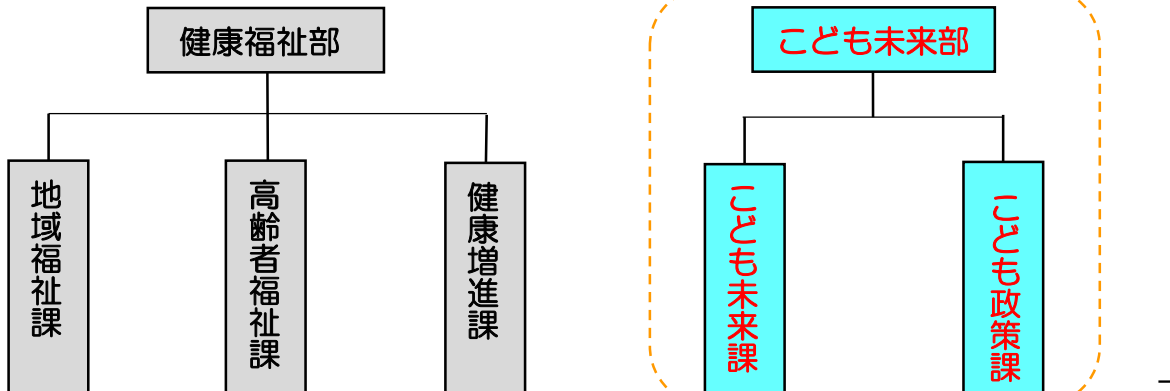
組織の改編

○妊娠期から子育て期までの切れ目ない支援を行う組織として、「こども未来部」を新たに設置

<令和4年度>



<令和5年度>



令和5年度の新たな取組



① 発達に課題のある児童への支援の強化

○令和4年度末閉園の新所幼稚園を市内2つ目の「地域子育て支援拠点」として整備し、「発達相談支援拠点」の機能を付加

<令和5年度～>

- 施設の改修（設計・工事等）
- 職員の専門的スキル習得のための研修（浜松市・豊橋市への派遣）
- 西部地域に市内3つ目の「地域子育て支援拠点」設置の検討

② 産前産後ケアの充実

○妊娠期から出産後も安心して子育てができる支援体制を確保するため、産前産後をケアする事業の充実を図る。



<令和5年度～>

- 家事援助ヘルパー利用料補助制度を新設
- 「のびのび預かり保育」の対象を満1歳以上に拡充

<出産・子育て応援事業>

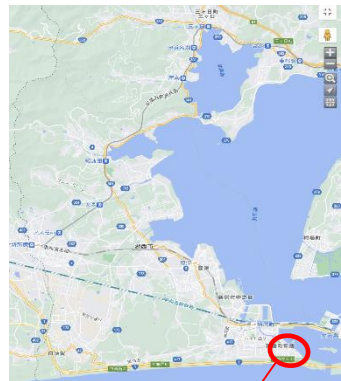
- 伴走型相談支援
妊娠期から出産・子育て期まで3回の面談を実施
- 経済的支援
妊娠時と出産後に計10万円給付

観光振興の推進（新たな観光拠点の整備）

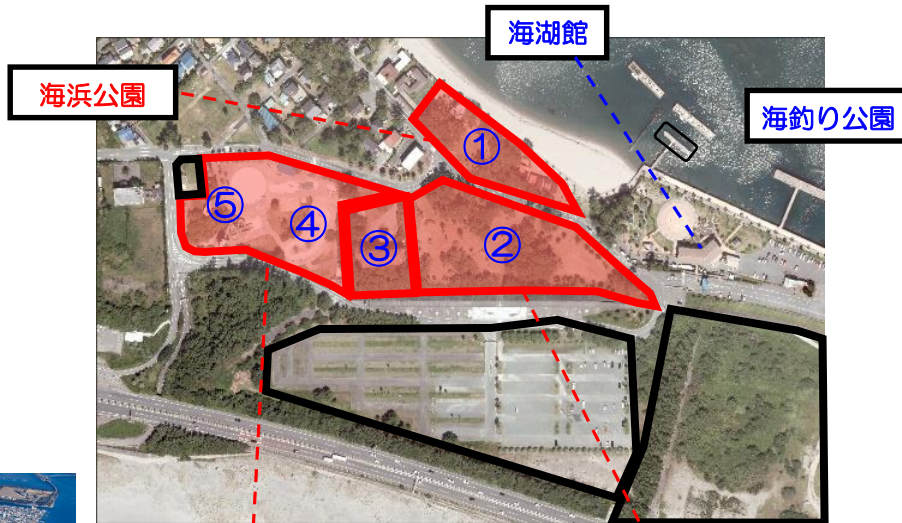
新居弁天公園を年間を通じて賑わいが生まれ、市内外から人が集う魅力のある観光拠点に再整備
⇒ 新居弁天地域から新居宿場、さらに湖西市全域とつながる回遊ルートを構築し、観光振興を推進

新居弁天公園の再整備

対象地域 海釣り公園と海湖館に隣接する海浜公園、
熱帯植物園、旧わんぱくランドの跡地



新居弁天公園



海浜公園

海湖館

海釣り公園

旧わんぱくランド

熱帯植物園



整備計画

① イベントマルシェエリア

- キッチンカーと飲食ベンチスペースを設置
- 地元グルメや農産物等を販売するマルシェを開催



②③ キャンプエリア・林間ピクニック広場

- 通常のビジターキャンプエリア、車が入れるオートキャンプエリア、ペット同伴キャンプエリアを整備



④ センターエリア・ドッグランエリア

- ランドマークとなるカフェ併設のセンターハウスの他、イベントスペース、飲食ベンチスペースを設置
- 複数のドッグランと温泉足湯を整備



⑤ 駐車場エリア

- 200台分の駐車場を整備。公園来場者の他、釣り客等も利用可能

スポーツによる地域活性化



学校部活動の地域移行を契機に、スポーツによるまちづくり・地域活性化を推進

学校部活動の地域移行への対応

○公立中学校の休日の運動部活動を令和5年度から段階的に地域移行（令和5年度から7年度は「改革推進期間」）

<主な課題>

- ①受け皿となるスポーツ団体等の整備
- ②スポーツ指導者の質・量の確保
- ③スポーツ施設の確保 等



地域のスポーツ団体・指導者等と学校との連携・協働を推進

対応

- ◎スポーツクラブ等の各種団体、指導者、学校等の関係者による検討会を開催（令和5年度から）
⇒ アンケートの実施、課題の検討、連携・協働の推進
- ◎ジュニアスポーツクラブへの参加の促進
⇒ 軟式野球、硬式野球、サッカー、陸上、柔道、ソフトテニス、バレーボール、ソフトボール、バスケットボール

スポーツによる地域活性化への取組

湖西市スポーツビルドアッププロジェクト

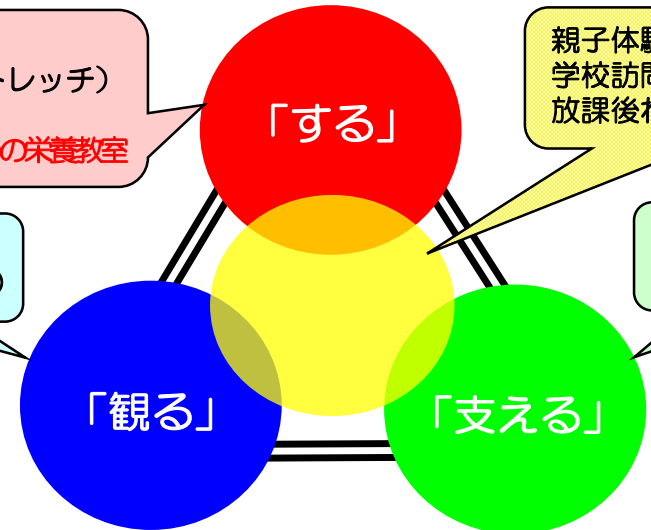
○プロスポーツ団体等と連携し、市民がスポーツを「する」「観る」「支える」で築き上げ（ビルドアップ）、地域活性化につなげる。

健康講座
(スポーツ食育・ストレッチ)
<新>
ゴールデンエイジのための栄養教室

親子体験教室
学校訪問(技術指導)
放課後わくわく子ども教室

ホームマッチ
(市民招待・市PR事業)

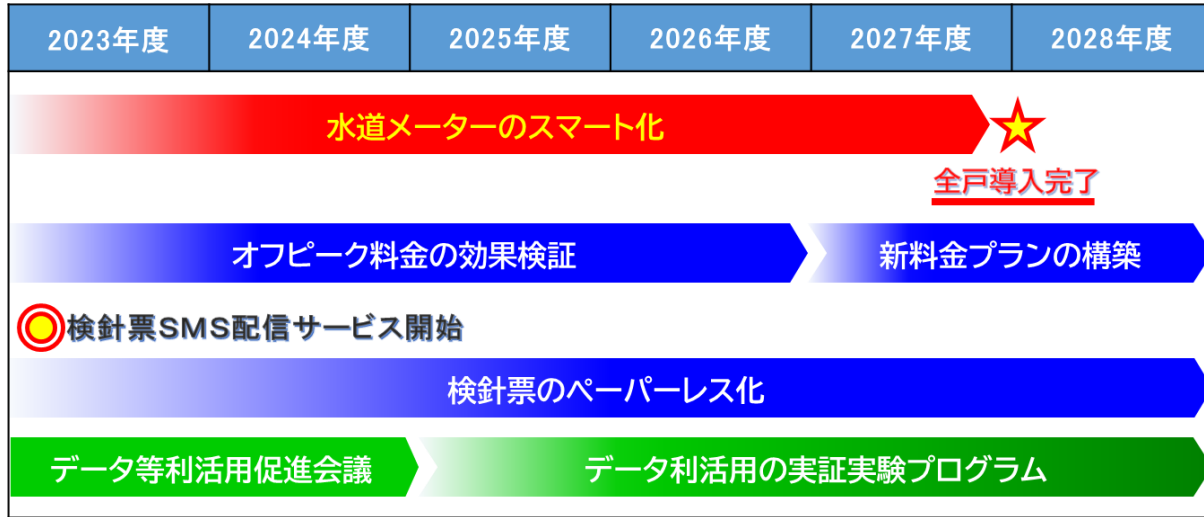
イベントへの参加・協力
応援コラボグッズの作成



市内全域水道メーターのスマート化(DX推進)

水道業務の効率化・市民サービスの向上を図るため、市内全ての水道メーターを令和9年度までにスマート化
⇒時間帯別の水道料金プラン(オフピーク料金制)、検針票の電子化(ペーパーレス化)、データ利活用を推進

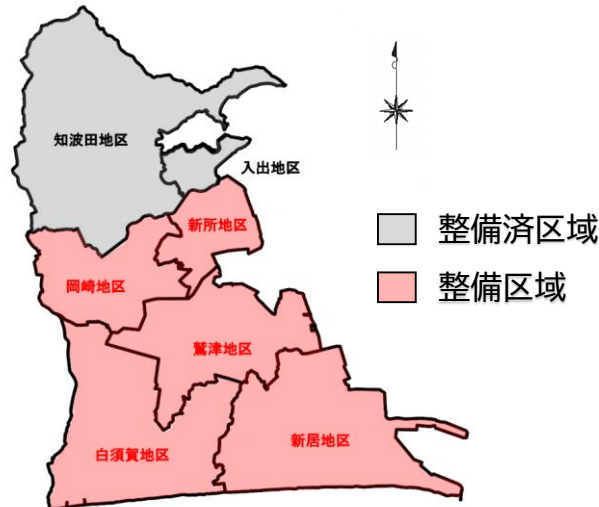
➤ 水道メーター スマート化計画(市内全域化)



➤ 整備概要

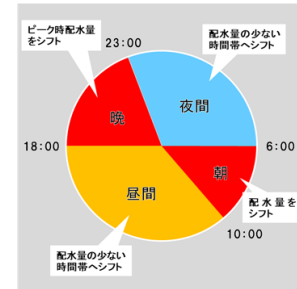
- 整備期間:
令和5年度～9年度
- スマートメーター:
約23,700個

※スマートメーター整備済数:
約1,895個(令和5年1月末現在)



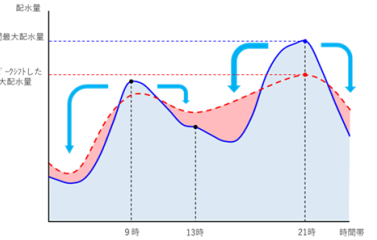
① 時間ごとの使用水量データによる水道料金プランを創設します

➤ 新たな料金負担



利用者の意識・生活行動に変化

➤ 配水量の変化



生活行動の変化により配水量の平準化に期待

② 全ての検針票を電子化し、業務のペーパーレス化を進めます



「紙のお知らせ」から「SMS配信サービス」に切り替え

③ 検針データを活用した新たな地域サービスを検討します

【事業効果】

- 将来の機器購入費・通信費の価格低下や、検針員等の人件費・検針機器費・検針票郵送費・漏水調査費等の削減により、年間約100万円の費用効果
- 大幅な検針時間の短縮で、業務を迅速化・効率化
- 漏水判定のデジタル化で、発見件数が向上

● 検針時間※ 5,676時間 ⇒ **60分に短縮**

● 検針員数 20人 ⇒ **0人**

※年間の延べ時間

検針員による漏水判定
漏水発見件数(令和2年度実績)
2.6件/月

自動検針による漏水判定
漏水発見件数(令和4年度実績)※
8件/月

※ 北部地区の実績

➤ 少子高齢化などの地域課題へデータを活用し、社会保障費の削減に期待

令和5年度の組織体制について

1 基本方針

職住近接の推進による『持続可能なまちづくり』の実現に向け、各事業に戦略的に取り組むとともに、広域的な課題や多様化する市民ニーズに迅速かつ的確に対応し、市民サービスの更なる向上を目指して組織を改編することとする。

2 概要

【環境部】《環境課》

- 湖西市版ゼロカーボンシティの構築に向けた取組を加速するため、体制の充実及び強化を図る。
- 「脱炭素推進係」を新設する。

【健康福祉部】《健康増進課》

- アフターコロナを見据えて、感染予防対策を継続するとともに、市内外の医療機関の連携・役割分担を深め、本市の地域医療の充実を図る。
- 「健康管理係」と「感染対策係」を統合し、「健康政策係」に改める。

【こども未来部】（新設）

- 妊娠期から子育て期にわたる切れ目のない支援を提供し、こども関連施策に一層重点的に取り組むため、「こども未来部」を新設し、「子ども家庭課」の業務を次の組織で対応する。

《こども政策課》

- こども政策に関する企画立案・調整のほか、各種手当・給付金関係事務を行う。
- 「こども政策係」を設置する。

《こども未来課》

- こどもや家庭に関する相談体制の充実を図り、子育て期における包括的な支援を行うとともに、地域の子育て拠点の場を提供する。
- 「家庭児童相談係」、「子育て応援係」、「発達支援係」、「子育て支援センター係」を設置する。

令和5年度 予算（案）の概要



令和5年2月
湖西市

目 次

I	令和5年度湖西市予算総括表	1
II	令和5年度当初予算の概要について	2
1	予算編成の基本姿勢	2
2	一般会計歳入・歳出予算（案）の概況	3
III	一般会計の概要	4
1	目的別予算の状況（款別）	4
(1)	歳入予算	4
(2)	歳出予算	5
2	性質別経費の状況	7
(1)	歳入予算	7
(2)	歳出予算	8
3	市税の状況	10
4	地方交付税の状況	10
(1)	交付額の推移	10
(2)	普通交付税の算出基礎及び財政力指数（3か年平均）	10
5	基金の状況	11
6	市債の状況	12
(1)	市債の状況	12
(2)	目的別市債残高	12
(3)	市債（全会計）の状況（参考）	13
7	歳出予算 節別集計表	14
8	社会保障施策に要する経費について	15

I 令和5年度湖西市予算総括表

(単位：千円、%)

予算総額	令和5年度予算額	令和4年度予算額	増減額	伸率
		45,749,934	43,939,922	1,810,012

会計名称	令和5年度予算額	令和4年度予算額	増減額	伸率
一般会計	26,200,000	24,880,000	1,320,000	5.3

特別会計

会計名称	令和5年度予算額	令和4年度予算額	増減額	伸率
国民健康保険事業特別会計	5,517,000	5,535,000	▲ 18,000	▲ 0.3
介護保険事業特別会計	4,361,631	4,316,663	44,968	1.0
後期高齢者医療事業特別会計	843,442	805,000	38,442	4.8
合計	10,722,073	10,656,663	65,410	0.6

企業会計

会計名称	令和5年度予算額	令和4年度予算額	増減額	伸率
公共下水道事業会計	3,069,768	2,659,941	409,827	15.4
水道事業会計	2,010,910	1,896,819	114,091	6.0
病院事業会計	3,747,183	3,846,499	▲ 99,316	▲ 2.6
合計	8,827,861	8,403,259	424,602	5.1

Ⅱ 令和5年度当初予算の概要について

1 予算編成の基本姿勢

令和5年度予算は、50周年を機にスタートした事業が、未来の子どもたちに繋がるよう、4本の柱を中心に、中長期的な事業も着実に進め、『働くまちから働いて暮らすまちへ「職住近接」』による、持続可能なまちづくりを目指します。

《4つの柱》

① 「安全・安心、医療福祉」

湖西病院と浜松医療センターの連携協定による、医師の確保や看護師の育成、高度急性期医療と回復期リハビリなど役割分担による質の高い医療、助産師派遣による産前産後健診の充実といった、医療体制の強化

② 「子育て・教育の充実」

「育ちの応援ステーション」の拡充による、産後ケア・相談事業の充実や、発達に課題がある児童とその家族に対する相談支援機能を付加した、新たな施設の設置

③ 「産業振興」

次世代の車載用電池の一大生産拠点となる「湖西バッテリーパーク」へ接続する「バッテリーロード」の整備・開通や、地元の浜名湖電装はじめモノづくり企業と連携した脱臭装置・自動噴霧センサーの活用による、臭気低減と畜産業の振興の両立

④ 「観光・シティプロモーション」

新居弁天地域の再整備により、年間を通して、さらなる賑わいを生み出し、舟運や地元特産品マルシェなど、地域一体となった観光誘客

《中長期的・横断的な施策》

- ・モノづくり人材育成と産業ネットワークの構築
- ・土地利活用の一体的推進
- ・カーボンニュートラルの推進
- ・DXの推進
- ・広域連携（医療連携体制の強化、企業シャトルBaaS、水道料金収納業務等の共同化）

こうした結果、令和5年度一般会計予算（案）の総額は

262億円 とし、

全会計では、**457億5千万円** を計上した。

2 一般会計歳入・歳出予算（案）の概況

歳入予算の根幹をなす市税収入は、全体で対前年度比 7.7%の増の 114 億円 2 千 1 百万円とした。

このうち市民税は、個人市民税については、新型コロナウイルス感染症の影響による厳しい状況から景気回復が見込まれるため、対前年度比 6.5%の増となる 34 億 9 千 3 百万円とし、法人市民税についても、業績が回復する企業が増加すると見込み、対前年度比 53.0%の増となる 9 億 2 千 3 百万円とした。これにより市民税全体では、対前年度比 13.8%の増の 44 億 1 千 6 百万円とした。

固定資産税は、土地については、一部で地価の下落が続いているため減少を見込むが、家屋については新築家屋の増加を見込み、償却資産については、大規模な設備投資は見込まないものの、業績回復している企業もあるため増収を見込んだ。これにより固定資産税全体では、対前年度比 3.7%の増の 60 億 8 百万円とした。

軽自動車税は、登録台数の増加を見込み、対前年度比 7.5%の増の 2 億 2 千 8 百万円とした。

市たばこ税は、消費本数の実績により増収を見込み、対前年度比 16.2%の増の 3 億 6 千 2 百万円とした。

国庫支出金については、鷺津中学校長寿命化事業に関する事業費などが増額となったものの、環境センター再稼働事業や大倉戸茶屋松線整備事業などの事業費が減少した影響から、対前年度比 5.9%の減とした。

県支出金については、企業立地促進事業に対応する県補助金の増額したことから、対前年度比 15.6%の増とした。

繰入金については、財政調整基金や公共施設整備基金を計画的に活用していくため、対前年度比 13.3%の減とした。

市債については、環境センターの再稼働事業に加え、教育施設の整備や継続中の各種建設事業等に対応するため、対前年度比 20.4%の増とした。

歳出予算については、「歳入に見合った歳出構造」の考えのもと、予算編成の基本姿勢に沿って事業の「選択と集中」を行ったうえで、事業の展開や諸施策の充実を図ることとした。

Ⅲ 一般会計の概要

1 目的別予算の状況（款別）

（1）歳入予算

（単位：千円、％）

款 項	令和5年度 予算額	令和4年度 予算額	比較	伸率	構成比
01 市税	11,420,961	10,600,601	820,360	7.7	43.6
01 市民税	4,415,685	3,881,457	534,228	13.8	16.9
02 固定資産税	6,007,635	5,795,589	212,046	3.7	22.9
03 軽自動車税	228,133	212,233	15,900	7.5	0.9
04 市たばこ税	361,670	311,220	50,450	16.2	1.4
06 都市計画税	407,838	400,102	7,736	1.9	1.5
02 地方譲与税	223,792	224,180	▲ 388	▲ 0.2	0.9
03 利子割交付金	7,000	7,000	0	0.0	0.1未満
04 配当割交付金	50,000	50,000	0	0.0	0.2
05 株式等譲渡所得割交付金	60,000	60,000	0	0.0	0.2
06 法人事業税交付金	250,000	220,000	30,000	13.6	1.0
07 地方消費税交付金	1,650,000	1,520,000	130,000	8.6	6.3
08 ゴルフ場利用税交付金	19,000	18,000	1,000	5.6	0.1
09 環境性能割交付金	36,000	36,000	0	0.0	0.1
10 地方特例交付金	50,000	50,000	0	0.0	0.2
11 地方交付税	100,000	120,000	▲ 20,000	▲ 16.7	0.4
12 交通安全対策特別交付金	10,000	10,000	0	0.0	0.1未満
13 分担金及び負担金	253,907	136,052	117,855	86.6	1.0
14 使用料及び手数料	425,947	395,109	30,838	7.8	1.6
15 国庫支出金	4,215,713	4,481,820	▲ 266,107	▲ 5.9	16.1
16 県支出金	1,683,798	1,456,427	227,371	15.6	6.4
17 財産収入	30,102	51,136	▲ 21,034	▲ 41.1	0.1
18 寄附金	250,070	320,070	▲ 70,000	▲ 21.9	1.0
19 繰入金	1,561,201	1,800,491	▲ 239,290	▲ 13.3	6.0
20 繰越金	500,000	500,000	0	0.0	1.9
21 諸収入	666,109	549,814	116,295	21.2	2.5
22 市債	2,736,400	2,273,300	463,100	20.4	10.4
歳入合計	26,200,000	24,880,000	1,320,000	5.3	100.0

※見やすい表とするため、一部項を省略表示しています。

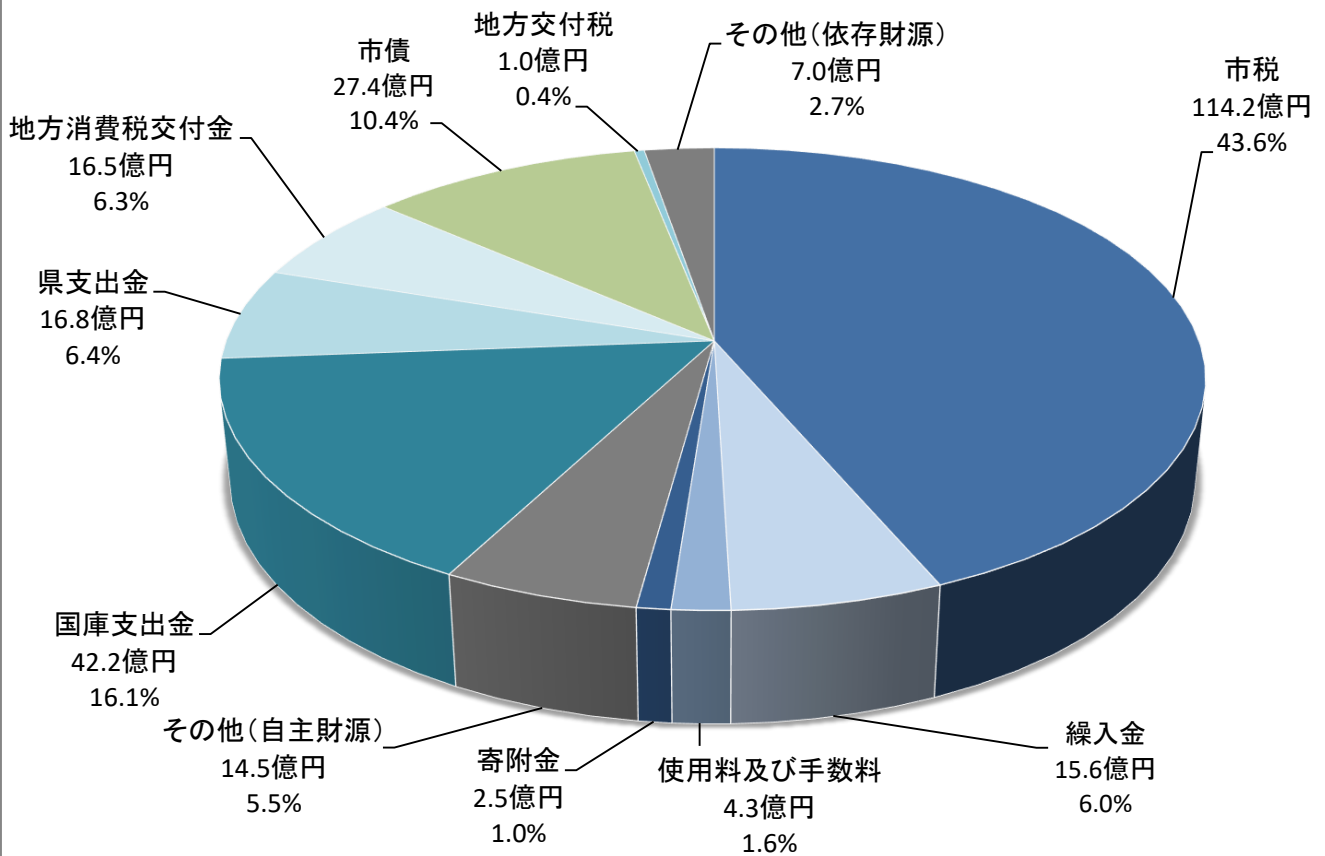
(2) 歳出予算

(単位：千円、%)

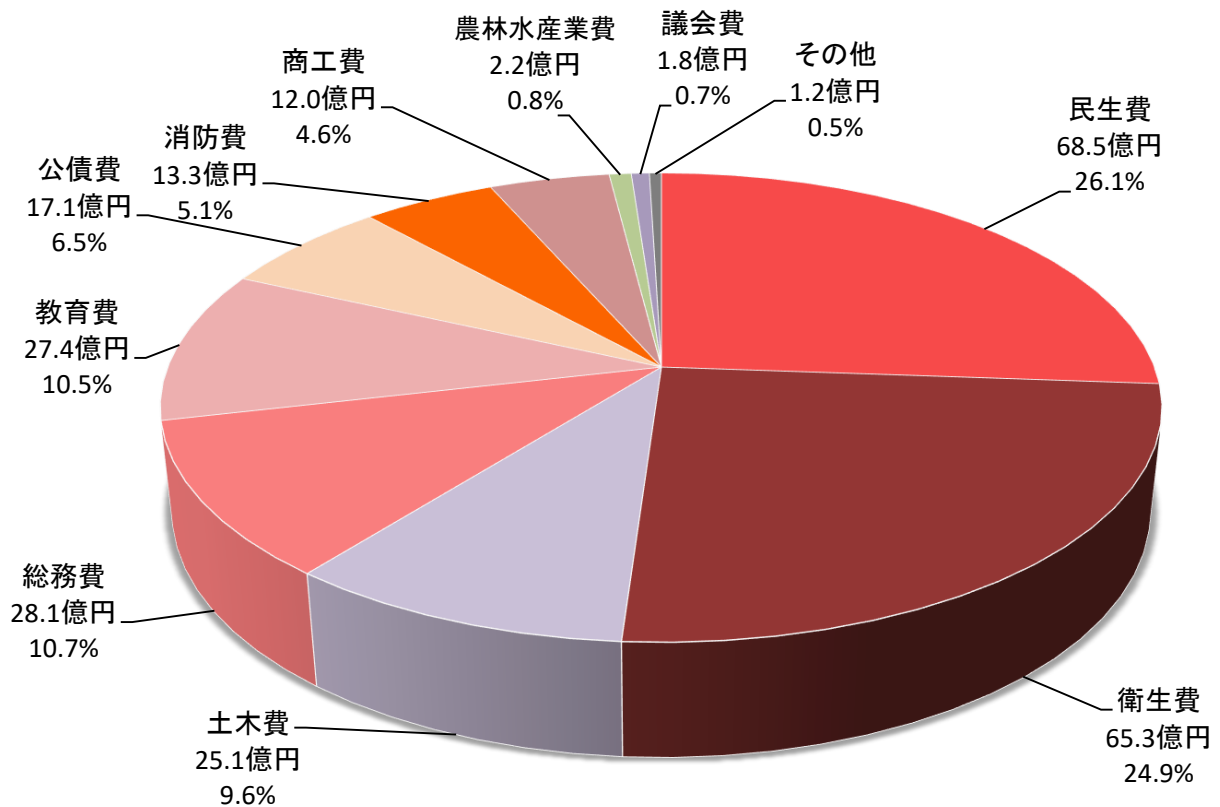
款 項	令和5年度 予算額	令和4年度 予算額	比較	伸率	構成比
01 議会費	182,539	181,402	1,137	0.6	0.7
02 総務費	2,806,160	2,537,083	269,077	10.6	10.7
03 民生費	6,847,970	7,376,917	▲ 528,947	▲ 7.2	26.1
01 社会福祉費	3,366,566	3,363,178	3,388	0.1	12.8
02 児童福祉費	3,007,070	3,554,905	▲ 547,835	▲ 15.4	11.5
03 生活保護費	466,008	458,494	7,514	1.6	1.8
04 災害救助費	8,326	340	7,986	2,348.8	0.1未満
04 衛生費	6,531,812	6,622,556	▲ 90,744	▲ 1.4	24.9
01 保健衛生費	1,347,105	1,097,163	249,942	22.8	5.1
02 清掃費	4,250,581	4,537,624	▲ 287,043	▲ 6.3	16.2
03 環境対策費	46,068	49,491	▲ 3,423	▲ 6.9	0.2
04 病院費	888,058	938,278	▲ 50,220	▲ 5.4	3.4
05 労働費	71,658	69,560	2,098	3.0	0.3
06 農林水産業費	214,753	213,678	1,075	0.5	0.8
01 農業費	194,614	192,353	2,261	1.2	0.7
02 林業費	18,545	18,963	▲ 418	▲ 2.2	0.1
03 水産業費	1,594	2,362	▲ 768	▲ 32.5	0.1未満
07 商工費	1,198,118	692,229	505,889	73.1	4.6
08 土木費	2,513,924	2,284,841	229,083	10.0	9.6
01 土木管理費	202,281	194,265	8,016	4.1	0.8
02 道路橋梁費	858,704	642,101	216,603	33.7	3.3
03 河川費	40,985	29,154	11,831	40.6	0.1
04 都市計画費	1,238,007	1,167,169	70,838	6.1	4.7
05 住宅費	107,425	186,064	▲ 78,639	▲ 42.3	0.4
06 公共用地取得費	0	0	0	0.0	0.0
07 港湾費	66,522	66,088	434	0.7	0.3
09 消防費	1,329,499	1,241,177	88,322	7.1	5.1
10 教育費	2,738,593	1,901,099	837,494	44.1	10.5
01 教育総務費	535,315	577,991	▲ 42,676	▲ 7.4	2.0
02 小学校費	263,036	240,145	22,891	9.5	1.0
03 中学校費	584,312	273,684	310,628	113.5	2.3
04 幼稚園費	712,766	193,467	519,299	268.4	2.7
06 社会教育費	299,034	276,777	22,257	8.0	1.1
07 保健体育費	344,130	339,035	5,095	1.5	1.4
11 災害復旧費	1,796	1,796	0	0.0	0.1未満
12 公債費	1,713,178	1,707,662	5,516	0.3	6.5
13 予備費	50,000	50,000	0	0.0	0.2
歳 出 合 計	26,200,000	24,880,000	1,320,000	5.3	100.0

※見やすい表とするため、一部項を省略表示しています。

一般会計・当初予算・歳入



一般会計・当初予算・歳出(目的別)



2 性質別経費の状況

(1) 歳入予算

(単位：千円、%)

区 分		令和5年度当初		令和4年度当初		比 較	
		予 算 額	構成比	予 算 額	構成比	増 減 額	増減率
自 主 財 源	市 税	11,420,961	43.6	10,600,601	42.6	820,360	7.7
	分担金及び負担金	253,907	1.0	136,052	0.6	117,855	86.6
	使用料及び手数料	425,947	1.6	395,109	1.6	30,838	7.8
	財 産 収 入	30,102	0.1	51,136	0.2	▲ 21,034	▲ 41.1
	寄 附 金	250,070	1.0	320,070	1.3	▲ 70,000	▲ 21.9
	繰 入 金	1,561,201	6.0	1,800,491	7.2	▲ 239,290	▲ 13.3
	繰 越 金	500,000	1.9	500,000	2.0	0	0.0
	諸 収 入	666,109	2.5	549,814	2.2	116,295	21.2
(小 計)		15,108,297	57.7	14,353,273	57.7	755,024	5.3
依 存 財 源	地 方 譲 与 税	223,792	0.9	224,180	0.9	▲ 388	▲ 0.2
	利子割交付金	7,000	0.1未満	7,000	0.1未満	0	0.0
	配当割交付金	50,000	0.2	50,000	0.2	0	0.0
	株式等譲渡 所得割交付金	60,000	0.2	60,000	0.2	0	0.0
	法人事業税交付金	250,000	1.0	220,000	0.9	30,000	13.6
	地方消費税交付金	1,650,000	6.3	1,520,000	6.1	130,000	8.6
	ゴルフ場利 用税交付金	19,000	0.1	18,000	0.1	1,000	5.6
	環境性能割交付金	36,000	0.1	36,000	0.2	0	0.0
	地方特例交付金	50,000	0.2	50,000	0.2	0	0.0
	地方交付税	100,000	0.4	120,000	0.5	▲ 20,000	▲ 16.7
	交通安全対策 特別交付金	10,000	0.1未満	10,000	0.1未満	0	0.0
	国庫支出金	4,215,713	16.1	4,481,820	18.0	▲ 266,107	▲ 5.9
	県 支 出 金	1,683,798	6.4	1,456,427	5.9	227,371	15.6
	市 債	2,736,400	10.4	2,273,300	9.1	463,100	20.4
(小 計)		11,091,703	42.3	10,526,727	42.3	564,976	5.4
合 計		26,200,000	100.0	24,880,000	100.0	1,320,000	5.3

(2) 歳出予算

(単位：千円、%)

区 分		年 度	令和5年度		令和4年度		比 較		
			予算額(A)	構成比	予算額(B)	構成比	(A) - (B)	伸率	
経常的経費	人 件 費		4,718,312	18.0	4,671,875	18.8	46,437	1.0	
	扶 助 費		4,261,571	16.3	4,306,886	17.3	▲ 45,315	▲ 1.1	
	公 債 費		1,713,178	6.5	1,707,662	6.9	5,516	0.3	
	物 件 費		4,280,869	16.3	4,014,310	16.1	266,559	6.6	
	維 持 補 修 費		789,591	3.0	631,146	2.5	158,445	25.1	
	補 助 費 等		3,662,501	14.0	3,375,776	13.6	286,725	8.5	
	内 訳	一 般 分		3,626,634	13.9	3,354,596	13.5	272,038	8.1
		一部事務組合負担金		35,867	0.1	21,180	0.1	14,687	69.3
		農林漁業資金償還金		0	0.0	0	0.0	0	0.0
		計		19,426,022	74.1	18,707,655	75.2	718,367	3.8
その他経費	積 立 金		126,461	0.5	163,875	0.7	▲ 37,414	▲ 22.8	
	貸 付 金		0	0.0	0	0.0	0	0.0	
	投 出 資 金		0	0.0	0	0.0	0	0.0	
	繰 出 金		1,094,291	4.2	1,082,278	4.3	12,013	1.1	
		計		1,220,752	4.7	1,246,153	5.0	▲ 25,401	▲ 2.0
投資的経費	普通建設事業費		5,501,430	21.0	4,874,396	19.6	627,034	12.9	
	内 訳	補助事業費		3,437,158	13.1	3,927,612	15.8	▲ 490,454	▲ 12.5
		単独事業費		1,966,444	7.5	848,562	3.4	1,117,882	131.7
		県営事業負担金		97,828	0.4	98,222	0.4	▲ 394	▲ 0.4
	災害復旧事業費		1,796	0.1未満	1,796	0.1未満	0	0.0	
	計		5,503,226	21.0	4,876,192	19.6	627,034	12.9	
	予 備 費		50,000	0.2	50,000	0.2	0	0.0	
	合 計		26,200,000	100.0	24,880,000	100.0	1,320,000	5.3	

(内 訳)

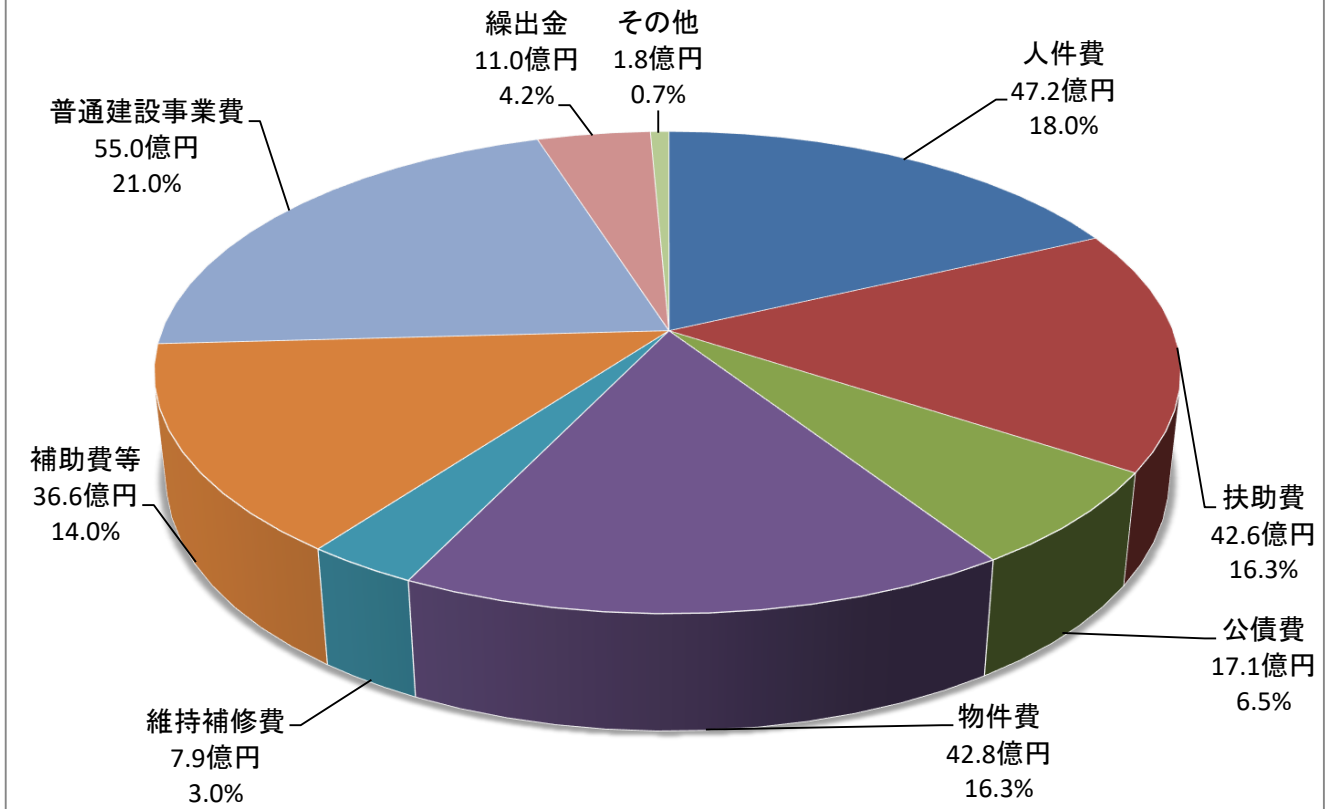
(単位：千円、%)

区 分		年 度	令和5年度		令和4年度		比 較	
			予算額(A)	構成比	予算額(B)	構成比	(A) - (B)	伸率
繰 出 金	内 訳	国 保 会 計	315,048	28.8	319,582	29.5	▲ 4,534	▲ 1.4
		介護保険会計	615,667	56.3	605,963	56.0	9,704	1.6
		後期高齢者会計	152,316	13.9	146,273	13.5	6,043	4.1
		医学修学基金	11,200	1.0	10,400	1.0	800	7.7
		育英奨学基金会計	60	0.1未満	60	0.1未満	0	0.0
	計		1,094,291	100.0	1,082,278	100.0	12,013	1.1
補助費等	公共下水道会計		614,314	—	594,707	—	19,607	3.3
補助費等	病院会計		876,858	—	927,878	—	▲ 51,020	▲ 5.5

※各区分は決算統計に基づく性質別予算額です。

※企業会計への繰出金は、決算統計では補助費等に区分されます。

一般会計・当初予算・歳出(性質別)

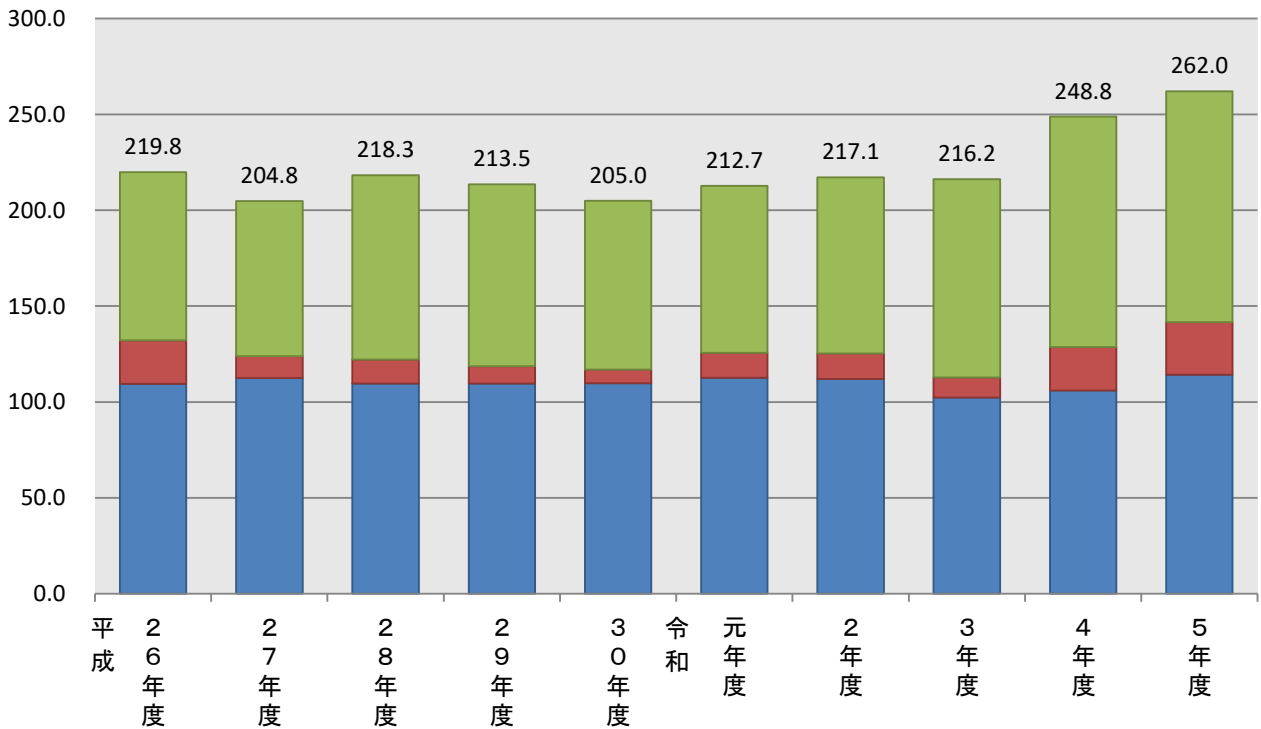


一般会計・当初予算(歳入)の推移

令和5年度・262.0億円

億円

■市税 ■市債 ■その他 合計



3 市税の状況について

(単位：千円、%)

区 分	令和5年度 当初予算	令和4年度 当初予算	比 較		令和3年度 決 算	伸 率
	A	B	増減額	伸率		
			A-B	(A-B)/B	C	(A-C)/C
市税	11,420,961	10,600,601	820,360	7.7	10,964,915	4.2
個人市民税	3,492,923	3,278,531	214,392	6.5	3,440,697	1.5
法人市民税	922,762	602,926	319,836	53.0	540,409	70.8
固定資産税	6,007,635	5,795,589	212,046	3.7	6,022,309	▲ 0.2
軽自動車税	228,133	212,233	15,900	7.5	206,071	10.7
市たばこ税	361,670	311,220	50,450	16.2	356,728	1.4
都市計画税	407,838	400,102	7,736	1.9	398,701	2.3

4 地方交付税の状況について

(1) 交付額の推移

(単位：千円)

年 度	普通交付税	特別交付税	計
令和元年度	87,866	140,000	227,866
令和2年度	0	85,969	85,969
令和3年度	348,775	87,785	436,560
令和4年度(見込)	273,710	120,000	393,710
令和5年度(予算)	0	100,000	100,000

(2) 普通交付税の算出基礎及び財政力指数(3カ年平均)

年 度	基準財政収入額	基準財政需要額	財政力指数 (3カ年平均)	財政力指数 (単年度)
	千円	千円		
令和元年度	10,511,255	9,954,515	1.034	1.056
令和2年度	10,836,996	10,302,222	1.048	1.052
令和3年度	9,909,767	10,258,542	1.025	0.966
令和4年度	10,134,902	10,408,612	0.997	0.974
令和5年度(見込)	11,029,517	10,493,236	0.997	1.051

※令和元年度までは合併算定替適用終了前の激変緩和期間であり、令和2年度から合併算定替適用は終了。
 ※令和3・4年度数値は再算定後の数値である。

5 基金の状況について

(単位：千円)

基金名	令和3年度	令和4年度(見込)			令和5年度(見込)		
	年度末残高	積立額	取崩額	年度末残高	積立額	取崩額	年度末残高
財政調整基金	3,650,404	(1,000,357) 1,000,065	(1,320,000) 1,150,138	3,500,331	500,257	880,000	3,120,588
減債基金	134,702	(124) 122		134,824	124		134,948
公共施設整備基金	3,185,234	(1,320) 954,973	(300,000) 80,000	4,060,207	1,310	550,000	3,511,517
ふるさと応援基金	120,000	(152,819) 93,000	(120,000) 120,000	93,000	115,891	93,000	115,891
豊田佐吉翁記念奨学基金	134,882		(1,332) 816	134,066		1,104	132,962
地域福祉基金	237,310			237,310		7,986	229,324
青少年育成事業基金	13,500			13,500			13,500
文化の香るまちづくり基金	18,109		(1,997) 1,027	17,082		1,997	15,085
交通遺児等福祉事業基金	45,908		(6,227) 6,071	39,865		8,229	31,636
育英奨学基金	86,957	(60) 60		87,017	60		87,077
村田光雄奨学基金	118,774		(1,962) 853	117,921		1,962	115,959
環境基金	3,166	(71) 44	(500) 500	2,710	71		2,781
医学修学基金	91,350	(10,400) 10,400		101,750	11,200		112,950
森林環境基金	14,039	(9,184) 8,792	(5,106) 3,359	19,472	8,798	3,500	24,770
新型コロナウイルスこさい(531)助け合い基金	77,745		(33,348) 44,693	33,104	10	13,404	19,710
企業版ふるさと納税地方創生基金	10,000		(10,000) 10,000	0			0
合計	7,942,080	(1,174,335) 2,067,536	(1,800,472) 1,417,457	8,592,159	637,721	1,561,182	7,668,698

※令和4年度(見込)欄の()は当初予算額及び繰越額を表します。

※財政調整基金の令和5年度積立額には、決算による積立金5億円(見込)を含みます。

6 市債の状況について

(1) 市債の状況

(単位：千円、%)

年 度	市債発行額	元金償還額	利子償還額	年度末市債残高	実質公債費 比率 (3力年平均)
令和元年度	1,828,400	1,486,444	121,014	16,884,648	5.3
令和2年度	1,948,500	1,552,244	105,996	17,280,904	5.0
令和3年度	1,672,500	1,563,194	89,578	17,390,210	5.0
令和4年度(見込)	2,242,500	1,571,523	80,788	18,061,187	5.0
令和5年度(見込)	2,994,900	1,575,042	138,136	19,481,045	5.1

(2) 目的別市債残高

(単位：千円)

会 計 名	区 分	令和5年度末残高(見込)
一 般 会 計	総 務 債	352,600
	民 生 債	339,592
	衛 生 債	4,021,842
	労 働 債	68,194
	農 林 水 産 債	107,858
	商 工 債	160,484
	土 木 債	2,938,899
	都 市 計 画 事 業 債	1,585,179
	公 営 住 宅 債	535,295
	消 防 債	923,062
	教 育 債	2,382,299
	災 害 復 旧 事 業 債	10,000
	臨 時 財 政 特 例 債	0
	減 税 補 填 債	40,838
	臨 時 税 収 補 填 債	0
	臨 時 財 政 対 策 債	4,426,527
減 収 補 填 債	1,408,376	
調 整 債	180,000	
合 計		19,481,045

(3) 市債(全会計)の状況(参考)

(単位:千円)

年 度	市 債 発 行 額				合 計
	一般会計	公共下水道 事業会計	水道事業会計	病院事業会計	
令和3年度	1,672,500	522,300	0	125,900	2,320,700
令和4年度(見込)	2,242,500	721,500	198,000	147,200	3,309,200
令和5年度(見込)	2,994,900	1,001,200	193,000	135,000	4,324,100

(単位:千円)

年 度	市 債 残 高				合 計
	一般会計	公共下水道 事業会計	水道事業会計	病院事業会計	
令和3年度	17,390,210	9,547,576	383,797	633,556	27,955,139
令和4年度(見込)	18,061,187	9,556,201	515,490	663,774	28,796,652
令和5年度(見込)	19,481,045	9,882,559	655,781	675,114	30,694,499

7 歳出予算 節別集計表

(単位：千円、%)

節	令和5年度	令和4年度	増減	増減率
01 報酬	588,494	612,659	▲ 24,165	▲ 3.9
02 給料	1,892,610	1,869,469	23,141	1.2
03 職員手当等	1,530,983	1,487,825	43,158	2.9
04 共済費	734,585	728,752	5,833	0.8
05 災害補償費	400	400	0	0.0
06 恩給及び退職年金	0	0	0	-
07 報償費	190,388	182,264	8,124	4.5
08 旅費	21,069	21,299	▲ 230	▲ 1.1
09 交際費	1,014	965	49	5.1
10 需用費	841,474	676,130	165,344	24.5
11 役務費	445,197	427,549	17,648	4.1
12 委託料	6,301,566	6,713,505	▲ 411,939	▲ 6.1
13 使用料及び賃借料	415,342	355,472	59,870	16.8
14 工事請負費	1,733,316	989,490	743,826	75.2
15 原材料費	2,536	2,556	▲ 20	▲ 0.8
16 公有財産購入費	119,218	19,200	100,018	520.9
17 備品購入費	71,989	93,502	▲ 21,513	▲ 23.0
18 負担金、補助及び交付金	2,084,645	1,832,795	251,850	13.7
19 扶助費	4,232,811	4,279,656	▲ 46,845	▲ 1.1
20 貸付金	0	0	0	-
21 補償、補填及び賠償金	461,171	3,600	457,571	12,710.3
22 償還金、利子及び割引料	1,767,727	1,762,211	5,516	0.3
23 投資及び出資金	0	0	0	-
24 積立金	126,461	163,875	▲ 37,414	▲ 22.8
25 寄附金	0	0	0	-
26 公課費	1,541	1,963	▲ 422	▲ 21.5
27 繰出金	2,585,463	2,604,863	▲ 19,400	▲ 0.7
29 予備費	50,000	50,000	0	0.0
合計	26,200,000	24,880,000	1,320,000	5.3

8 社会保障施策に要する経費について

引上げ分の地方消費税収に伴う市交付金（社会保障財源化分）が充てられる社会保障4経費その他社会保障施策に要する経費

（歳入）

・市交付金（社会保障財源化分） 9.0億円

（歳出）

・社会保障4経費その他社会保障施策に要する経費 88.5億円

社会保障4経費その他社会保障施策に要する経費

（単位：千円）

事業名	予算額	財 源 内 訳					
		特 定 財 源			一 般 財 源		
		国県支出金	市債	その他	社会保障財源化分の市交付金	その他	
社会福祉	社会福祉総務費	56,763	8,161	0	98	0	48,504
	国民年金事務費	227	179	0	0	0	48
	遺族援護費	1,902	30	0	0	0	1,872
	老人福祉費	51,935	2,951	0	1,063	0	47,921
	障害者福祉費	177,093	59,357	0	8,730	0	109,006
	自立支援給付費	1,196,495	871,737	0	0	0	324,758
	訪問看護費	0	0	0	0	0	0
	児童福祉総務費	1,426,442	922,087	40,100	9,390	257,905	196,960
	母子福祉費	144,094	51,564	0	2,999	0	89,531
	保育所費	1,295,864	857,825	51,200	40,760	77,259	268,820
	生活保護費	439,079	338,787	0	0	0	100,292
	災害救助費	8,326	3,388	0	4,598	0	340
	教育指導費	17,853	0	0	0	0	17,853
	幼稚園費	712,766	16,175	0	21,021	60,735	614,835
生涯学習費	2,637	1,624	0	180	0	833	
小計	5,531,476	3,133,865	91,300	88,839	395,899	1,821,573	
社会保険	国民健康保険費	315,048	200,181	0	0	86,958	27,909
	介護保険費	617,214	21,269	0	0	243,948	351,997
	後期高齢者医療費	697,401	91,534	0	27,836	64,003	514,028
	小計	1,629,663	312,984	0	27,836	394,909	893,934
保健衛生	保健衛生総務費	25,306	123	0	2,846	0	22,337
	健康増進費	775,894	353,318	0	15,472	109,192	297,912
	病院費	887,258	0	0	0	0	887,258
	小計	1,688,458	353,441	0	18,318	109,192	1,207,507
合計	8,849,597	3,800,290	91,300	134,993	900,000	3,923,014	

3月 行事予定

3月の主な行事予定

■小中学校・幼稚園・保育園・こども園行事予定

※小中学校の予定中、卒業式以外は未定です。

湖西市

令和5年2月10日 現在

3月の主な行事予定

○ 3月5日(日) 第30回愛LOVEウォークin白須賀

内 容	歴史情緒残る早春の白須賀をウォーキング。宿場のガイド案内付きのツアーもある。おんやど白須賀で焼き団子を販売。
とき・ところ	9:00～10:00・おんやど白須賀(受付場所)
問合せ	文化観光課
TEL	053-576-1140

○ 3月11日(土) 夜間防災訓練

内 容	夜間における避難経路や避難場所の確認、自主防災会による避難誘導や避難情報の伝達など地域独自の訓練を実施する。
とき・ところ	19:00～・市内各所
問合せ	危機管理課
TEL	053-576-4538

○ 3月26日(日) 第34回コーちゃんデカスポテニス大会

内 容	チャンピオンを目指す「ガチンコの部」と楽しく対戦する「フレンドリーの部」で開催
とき・ところ	9:15～・アメニティプラザ
問合せ	スポーツ・生涯学習課
TEL	053-576-8560

3 月 行 事 予 定

日	曜	湖西市教育委員会 校長会・教育会	各 学 校 関 係					
			鷺津小	白須賀小	東小	岡崎小	知波田小	新居小
1	水							
2	木							
3	金							
4	土							
5	日							
6	月							
7	火							
8	水							
9	木							
10	金							
11	土							
12	日							
13	月							
14	火							
15	水							
16	木		卒業式	卒業式	卒業式	卒業式	卒業式	卒業式
17	金							
18	土							
19	日							
20	月							
21	火							
22	水							
23	木							
24	金							
25	土							
26	日							
27	月							
28	火							
29	水							
30	木							
31	金							

3 月 行 事 予 定

日	曜	湖西市教育委員会 校長会・教育会	各 学 校 関 係					
			鷺津中	白須賀中	湖西中	岡崎中	新居中	
1	水							
2	木							
3	金							
4	土							
5	日							
6	月							
7	火							
8	水							
9	木							
10	金							
11	土							
12	日							
13	月							
14	火							
15	水							
16	木		卒業式	卒業式	卒業式	卒業式	卒業式	
17	金							
18	土							
19	日							
20	月							
21	火							
22	水							
23	木							
24	金							
25	土							
26	日							
27	月							
28	火							
29	水							
30	木							
31	金							

(3) 月 行 事 予 定 ※○数字:回数、()数字:対象年齢

日	曜	幼児教育課	鷺津幼稚園	白須賀幼稚園	新所幼稚園	知波田幼稚園
1	水	質疑	交通安全の日	体重測定 安全の日 絵本サークル(3・4歳児のみ)	体重測定 安全点検①	交通安全の日⑩ ありがとうの会 新年度用品販売
2	木	一般質問	園外保育(4)	保菌検査	PTA会計監査 職員会議 保菌検査①	PTA会計監査 湖P後期総会
3	金	↓	ひなまつり会	ひなまつり会 ありがとうの会	ひなまつり会	ひなまつり会
4	土					
5	日					
6	月	一般質問	中3交流 保幼小研修会	修了式総練習	クラス別交通室	どんぐりさん観劇
7	火	通級学級(言語) 園長会	誕生会(3,4)	修了式親子練習(5)(PM)	すくすく相談	寄せ植え教室(5親子)
8	水	予算特別委員会		誕生会	ぴかぴかタイム 3月誕生会	おはなし会⑤
9	木	↓	修了式総練習 給食終了 のびのび相談	5歳児とのお別れ会 給食終了	修了式総練習 給食終了	給食終了
10	金	↓	11時降園 運営委員会	11時降園	11時降園	11時降園(17日まで)
11	土					
12	日					
13	月		半日入園⑤		お別れ会(保護者参加)	
14	火	定例教育委員会	おわかれ会 PTAだより発行			修了式総練習
15	水			砂場玩具整理(3・4) 安全の日	安全点検②	年長とのお別れ会
16	木	さわやか親子連絡会	3学期終業式(3,4)	第3学期終業式	終業式	終業式
17	金	幼稚園卒園式	修了証書授与式(5)	修了証書授与式	修了証書授与式	修了式
18	土	こども園卒園式				
19	日					
20	月			三園合同研修会	3園合同研修	3園合同研修
21	火	(祝)春分の日	(祝)春分の日	(祝)春分の日	(祝)春分の日	(祝)春分の日
22	水		園内研修 給食配送園見学	保育室整理	園内片付け	給食見学会
23	木					
24	金	教職員離任式		給食室視察 入学式祝電、要録(白小へ)		
25	土					
26	日					
27	月					
28	火					
29	水					
30	木					湖P引継ぎ
31	金				閉園	

(3) 月 行 事 予 定 ※○数字:回数、()数字:対象年齢

日	曜	鷺津保育園	岡崎幼稚園	新居幼稚園
1	水		安全点検① 交通安全の日 PTA交通指導 運営委員会	すくすく相談 リミック(3歳)
2	木	保育所等給食関係者研修会 貯水槽清掃	親子交通教室(3) 保菌検査②	給食検討会 通訳
3	金	ひなまつり会	ひな祭り会 給食検討会	ひなまつり会
4	土			
5	日			
6	月	保幼小連絡会 給食検討会	職員会	避難訓練(地震・津波) 運営委員会
7	火	避難訓練(地震)	わくわくの日(3~5) 弁当持ち	誕生会
8	水	英語で遊ぼう⑤	岡中交流(4・5)	修了式総練習打合せ 玉ねぎ掘り(4歳)
9	木		避難訓練(予告なし火災) 給食終了(幼) のびのび相談	修了式総練習 給食終了(幼)
10	金	ワックスがけ(ホール・廊下)	修了式総練習 11時降園(幼)	PTA新旧顔合わせ会 11時降園(幼)
11	土	子育て支援相談日	子育て相談	すくすく相談
12	日			
13	月		誕生会 用品販売(保)	
14	火		お別れ会	お別れの会とお礼の会 職員会
15	水	環境整備の日	安全点検② ピカピカタイム	すくすく相談
16	木	父母の会会計監査 浜名給食研究会役員会	保菌検査②	
17	金	卒園式総練習	3学期終業式	3学期終業式 <small>新年度クラス発表 県保育士会新旧引継ぎ</small>
18	土		修了証書授与式	修了式
19	日			
20	月	文書廃棄		
21	火	(祝)春分の日	(祝)春分の日	(祝)春分の日
22	水	誕生会	運営委員会	運営委員会
23	木			
24	金	お別れ会		新体制職員会(仮)
25	土	卒園式		
26	日			
27	月			
28	火	理事会	市理事会	湖西保育士会理事会
29	水			
30	木			
31	金	閉園		