

広報こさい

Kosai

平成31年

1月号

市長あいさつ	2
初日の出インフォメーションin湖西市	4
第55回湖西市駅伝大会	6
ふるさと情報局	14

謹賀新年

皆様の健康とご多幸を
お祈りいたします。
本年もどうぞよろしく
お願い申し上げます。

ごあいさつ

新年あけましておめでとうございます。

良き新春をお迎えのことと、お慶び申し上げます。

湖西市は今、湖西市を住む場所として選択してもらうため、「職住近接」をキーワードとし、「働くまち」から「働いて住むまち」へ持続可能な都市を目指して取り組んでいます。

働く世代・子育て世代が住みたくなるような施策の一つとして、昨年は医療費無償化の対象を中学生から高校生まで拡大しました。また、観光等をツールとしたシティプロモーションの充実・強化を図り、湖西ブランドの創出を検討してきました。そして「ふるさと大使」を創設して、湖西市出身の7名と1組に就任していただき、まずは訪れてもらえるように「ふるさと湖西市」のPRを積極的に行っていたいております。

さらに、結婚を機に隣接他市へ流出してしまう現実を抑制し、働く世代の湖西市内への移住定住を促すため、『新婚さん「こさい」へおいでん新生活応援金』制度を創設し、平成31年度予算では、更なる定住促進

策を用意しています。また「ハッピーアニバーサリー推進事業」で作成したオリジナルのデザイン婚姻届・出生届も好評をいただいています。

他方、湖西病院については、昨年末の改革プラン検討委員会で打ち出された地域包括ケア病室の開設や診療科目の見直しなど、地域医療の充実と経営改善を両輪として進めます。新市民会館等複合施設についても、市民会議で提言いただいた機能・場所等について、新たな市の顔となる交流施設として、早期事業化に向け、具現化していきます。

このように、湖西市らしく工夫を凝らしながら、「湖西市、おもしろい」と思っていただけのような施策を進めていくことで、知名度向上と持続可能な発展を本年も進めてまいります。

結びに、市民の皆様のご健康とご多幸を心よりお祈りし、新年のご挨拶とさせていただきます。

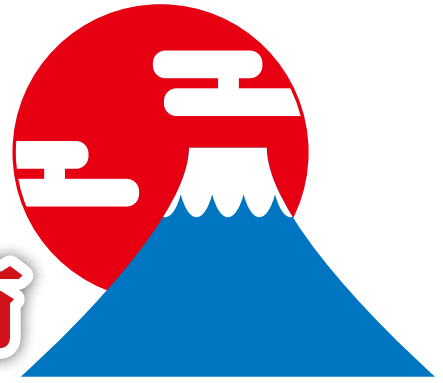
湖西市長

影山剛士



写真：湖西フォトコンテスト入選作品

初日の出 インフォメーション in 湖西市



もうすぐお正月。家族や友人などと一緒に初日の出を見られる人も多いのではないのでしょうか。そこで今回は、湖西市内でオススメの初日の出スポットをご紹介します。
海もあり、山もある、恵まれた環境の湖西市ならではの初日の出を拝んでみませんか。

●お願い

市内の初日の出スポットの多くは、限られた駐車スペースしかありません。毎年、渋滞や路上駐車が目立ちますので、ご協力をお願いします。

●飲酒運転は絶対ダメ

年越しをお酒を飲みながら過ごされる人も多いかと思いますが、飲酒運転は絶対にしないでください。

●問合せ先

湖西市観光協会事務局

☎ 576・1230

FAX 576・4876

今切体験の里「海湖館」



浜名湖と遠州灘を結ぶ今切口からは、水平線を目の前に初日の出を見ることができ、また海湖館には、約400台駐車可能な駐車場がありますので、駐車スペースを気にすることはありません。

元日の朝には、新居町観光協会主催による焼き牡蠣の無料配布を350個限定で開催。整理券は朝6時から配布予定ですので、日の出前に整理券をもらい、初日の出を見てから、焼き牡蠣を食べるのが毎年恒例の姿になっています。

●スポット情報

▼施設 今切体験の里「海湖館」

(新居町新居3288番地の101付近)

▼駐車場 約400台(30分以上500円)



フォトコンテスト 入賞作品

「湖西フォトコンテスト」でも、日の出がテーマの作品が多く入選しています。今年の初日の出を見る場所選びの参考にしてみてください。撮影した写真は、ぜひ次回のフォトコンテストにご応募ください。





湖西連峰（高山展望台）

湖西連峰から浜名湖や太平洋を望みながら初日の出を見るのも湖西市ならではの魅力です。

特に人気が高いのは、梅田登山口から約30分で到達する高山展望台。展望台までの道のりは比較的緩やかで、登りやすいコースとなっています。

ただし、外灯などは整備されていませんので、初日の出前に登る際には、必ず明かりを持参するなど、十分な準備をしてください。

なお、展望台までは車では行けません。また駐車場には限りがありますので、ご注意ください。

●スポット情報

▼場所(入口) 梅田登山口

(梅田160番地)

▼駐車場 32台(梅田親水公園)



道の駅「潮見坂」

静岡県と愛知県の県境に位置する道の駅潮見坂は、元日の朝も休まず営業します。(一部施設を除く)

このオススメは何とんでも「足湯」につかりながらの初日の出。寒い中、足だけでも温かくしながら初日の出を眺めましょう。甘酒の無料配布を実施しているほか、地元特産品の販売も魅力的です。

ただし、駐車場に限りがあり、毎年、路上駐車や駐車禁止エリアでの停車車両を多く見かけます。マナーを守ったご利用をお願いします。

●スポット情報

▼施設 道の駅「潮見坂」(白須賀1896番地の2)

▼駐車場 約110台



第55回

湖西市駅伝大会

1月20日日・10時スタート

21.53km

スタート地点
新居文化公園

問合せ先 スポーツ・文化課 ☎ 576-1140 FAX 576-1237



台風24号で被災された農家の皆さんへ

台風24号(平成30年9月30日～10月1日)によって被災した、農産物の生産・加工に必要な施設の復旧や撤去について相談を受け付けます。

●**対象** 所有する農業用ハウス・農業用機械などが台風24号による被害を受けた人で、今後も農業経営を継続する人(認定農業者以外も対象)



(例)

- ▼農産物の生産や加工に必要な施設・機械の復旧
- ▼農業被害前の施設と同程度の施設の取得
- ▼農産物の生産や加工に必要な施設の修繕に必要な資材の購入
- ▼被災を機に行う、規模拡大や耐候性ハウスの導入、作物転換 など
- ※既に修繕などが完了している場合もご相談ください。
- 相談場所** 産業振興課
- ※事前申込不要です。

次の書類を持参してください。

- ①見積書
- ②被災前の構造・規格などが確認できる書類・写真
- ③被災届出証明書
- ④償却資産台帳
- ⑤平成29年の確定申告書
- ⑥発注書、納品書、請求書、領収書など

●**問合せ先** 産業振興課

☎ 576・1216
FAX 576・1115

「湖西市×豊田高専」共同ICT教育プロジェクト 「みんなで体験！手のひらサイズの 「コンピュータ」受講生募集

「コンピュータ」受講生募集

子ども用プログラミング専用パソコン「IchigoJam(イチゴジャム)」を使って、プログラミング体験をしませんか。センサーやLEDライトを使ったプログラムを自分で考え、友だちと楽しめる作品をつくりまします。

当日は豊田高専の先生や湖西市出身の豊田高専生が受講する皆さんをサポートします。初めての子どもでも安心して参加できますので、プログラミングに少しでも興味のある人は、ぜひご参加ください。保護者の見学も可能です。

●**とき** 2月3日(日) 13時～16時

●**ところ** 西部地域センター(旧西部公民館)

●**対象** 小学4年生～中学2年生20人(応募多数の場合は抽選)

●**申込期間** 1月7日(月)～16日(水)

●**申込方法** 市内公共施設にある申込書を記入の上、FAX、もしくは社会教育課、または西部地域センター窓口で応募。

※FAXは社会教育課のみ受け付けます。FAX送信後、必ず確認の電話をしてください。電話確認後、申

込完了となります。

●**申込時間**

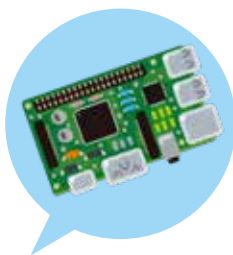
社会教育課 8時30分～17時(平日)
西部地域センター

9時～17時(月曜日・祝日を除く)

●**注意事項** 電話での応募はできません。抽選結果は通知でお知らせします。受講決定後にキャンセルする場合は、早めにご連絡ください。

●**申込先** 社会教育課(市民活動センター・エミナーナ内)

☎ 576・4793
FAX 576・1237



お知らせ

償却資産の申告期限は1月31日(木)です

償却資産を市内に所有している場合は、償却資産申告書の提出が必要です。平成31年1月1日現在の償却資産の状況などを申告してください。取得価額の合計が免税点(150万円)未満でも申告の必要があります。

償却資産とは

製造業・販売業・建設業・農林水産業・サービス業などを経営する人が、その経営のために保持する機械・器具・備品などのことをいいます。

太陽光発電設備について

太陽光発電設備も償却資産

償却資産の対象
▶ 構築物(ビニールハウスなど)
▶ 機械・装置(旋盤、プレスなど)
▶ 船舶
▶ 車両・運搬具 (フォークリフト、運搬車など)
▶ 工具・器具・備品 (エアコン、パソコン、机など)
償却資産の対象外
▶ 土地・家屋
▶ 無形減価償却資産 (ソフトウェアなど)
▶ 使用可能期間1年未満の資産
▶ 少額償却資産
▶ 一括償却資産
▶ 自動車税および軽自動車税の対象となるもの

に該当します。住宅用であっても10kW以上の太陽光発電設備で売電している場合は、申告が必要です。

平成28年4月1日以降に「再生可能エネルギー事業者支援事業費に係る補助」を受けて取得した場合は、税の軽減措置があります。

経営力向上設備について

中小事業者の経営力向上計画に記載された設備の一部は、軽減措置が受けられる場合があります。軽減対象となる設備や申告に必要な添付書類などは、事前にご確認ください。

生産性向上設備について

先端設備導入計画の認定を受けている設備の一部は、軽減措置が受けられる場合があります。軽減対象となる設備や申告に必要な添付書類などは、事前にご確認ください。

実地調査にご協力ください

償却資産の状況確認のため、実地調査を順次行っています。その際、税務署と協議の上で、立ち会い、国税申告書の提出などを求める場合がありますので、ご協力をお願いします。

- 提出書類 償却資産申告書 および種類別明細書
 - 提出方法 持参(郵送または電子申告も可)
 - 提出期限 1月31日(木)
 - 提出場所 市役所税務課 (西部地域センター、新居地域センターは受付不可)
 - 問合せ先 税務課
- TEL 576・1217
FAX 576・1896

お知らせ

1月からe-Taxの利用手続きが便利になります

ID・パスワード方式によるe-Tax送信

1月から、マイナンバーカードやICカードリーダーやパスワードを持っていない人も、ID・パスワード方式を利用して、「確定申告書等作成コーナー」から「e-Tax」で申告することが出来ます。

申告には、事前に税務署でパスワード発行手続きが必要です。希望する人は、運転免許証などの顔写真の付いた本人確認書類を持参の上、手続きをしてください。

スマホで見やすい専用画面

給与所得者(年末調整済)で、医療費控除、またはふるさと納税などの寄附金控除による申告を行う人は、「スマホ専用画面」が利用可能です。「確定申告書等作成コーナー」では、スマートフォンで所得税の確定申告データを作成し、ID・パスワード方

式を利用することで「e-Tax」での申告ができるようになります。

● 問合せ先 浜松西税務署
TEL 555・7111





緊急消防援助隊の受援体制を訓練で確認

緊急消防援助隊とは

緊急消防援助隊は、阪神・淡路大震災を教訓に平成7年6月に創設されました。大規模災害や特殊災害が発生した際、被災地に被災地以外の都道府県から消火・救助・救急などの応援部隊を派遣するもので、平成30年4月現在、全国で5978隊が登録されています。

湖西市では、高規格救急車・水槽付ポンプ車・はしご車・後方支援車の4台を登録しており、平成23年3月の東日本大震災では、22日間、延べ35人を福島県へ派遣しています。

緊急消防援助隊合同訓練

大規模災害活動時における緊急消防援助隊の技術や連携活動の向上を目的に、全国を6ブロック(北海道東北、



関東、中部、近畿、中国・四国、九州)に区分して、毎年1回、訓練を実施しています。

静岡県は中部と関東の両方に属し、近年では平成23年に中部ブロック合同訓練、平成26年に関東ブロック合同訓練を県内で開催しています。

県内開催の訓練に参加

11月4日(日)・5日(月)に、県内各地で平成30年度緊急消防援助隊中部ブロック合同訓練が開催され、湖西市からは7人の部隊参加を含め、28人が訓練に携わりました。

今回の訓練は、南海トラフ地震による被害を想定し、中部ブロックの7県(富山・石川・福井・岐阜・静岡・愛知・三重)の部隊が参加しました。富士山静岡空港のほか10会場で、建物崩壊、土



砂災害、火災、津波災害などの被害を想定した訓練に、消防、自衛隊、警察、海上保安庁、DMATなど約千人が参加し、各機関の連携体制を再確認しました。

●問合せ先 消防本部警防課
☎ 574・0219 FAX 574・0215



幼年消防クラブ

活動報告

湖西市の幼年消防クラブでは、秋の火災予防運動週間(11月9日~15日)に合わせて啓発活動を実施しました。

4月に貸与された「火の用心」と書かれた法被を着て、園児たちは各園を出発。歩きながら拍子木を打ち鳴らし、各地域住民に防火の徹底を呼びかけました。

●問合せ先

消防本部予防課
☎ 574・0212 FAX 574・0215



湖西病院だより

湖西病院職員募集

●**申込方法** 湖西病院ウェブサイトにある募集要項を確認の上、必要書類を郵送、または窓口へ持参。

●**その他** 院内見学も可能です。興味のある人は、お気軽にお問い合わせください。

職種	申込期限	募集条件
看護師(常勤)	随時	看護師資格を有すること
看護師(非常勤)	2月8日(金) ※試験日16日(土)	看護師資格を有すること
看護補助者(常勤)	2月8日(金) ※試験日16日(土)	高卒以上または平成31年3月卒業見込みの人で、かつ、昭和49年4月2日以降に生まれた人

●**申込先** 湖西病院管理課 (平日 8:15 ~ 17:00)
☎ 576-1231 FAX 576-1119
〒 431-0431 湖西市鷺津 2259-1

湖西病院就職相談会



湖西病院で看護師・看護補助者として働くことに興味がある人を対象に、就職相談会を開催します。詳しくは湖西病院ウェブサイトをご確認ください。

●**とき** 1月27日(日) 9時~11時

●**ところ** 湖西病院

●**内容**

- ▼職種ごとの業務内容や教育・研修体制(院内見学可)
- ▼給与など勤務条件や院内保育、看護宿舎など福利厚生
- ▼看護師を目指している人のための修学資金 など

●**参加要件**

- ▼看護師の資格取得(予定)者で、湖西病院に興味がある人
- ▼看護補助者希望の場合は、昭和49年4月2日以降に生まれた人
- 参加方法** 事前予約不要です。時間内にお越しください。

ごみ分別ワンポイント

「缶の出し方」編

食品缶が、飲料水缶やびんのコンテナに誤って出されることが頻発しています。食品缶は燃やせないごみです。今一度、分別を確認しましょう。

品目		出し方
スプレー缶 カセットボンベ 	飲料水缶 (ふた含む) 湖西市では 飲料水缶のみ 別に集めています 	食品缶 (例) ・ツナ ・コーン ・惣菜 ・フルーツ ・防災食品 ・クッキーなどの菓子 など  粉ミルク缶 ペンキ缶 オイル缶 一斗缶
指定のコンテナに出す ※中身は必ず空にする  ▲湖西地区  ▲新居地区	指定のコンテナに出す ※中を水で軽くすすぐ  ▲湖西地区  ▲新居地区	燃やせないごみの日に ごみステーションに出す  燃やせない ごみの指定 袋に入れる ※残った食品や液体などの中身は 取り除いて、中を水で軽くすすぐ ※指定袋に入らないものは環境セ ンターに持ち込み



問合せ先
 廃棄物対策課
 ☎ 577-1280
 FAX577-3253

市の人事行政の運営などの状況について

市職員の人事行政の実態を、市民の皆さんにご理解いただくため、平成30年4月1日現在の職員の給与などの状況を公表します。勤務条件や分限・懲戒処分、服務などの状況、公平委員会の報告事項を加えた詳細は、ウェブサイト(「湖西市人事行政」で検索)または総務課窓口で閲覧できます。

●人件費 ※平成29年度一般会計決算、非常勤職員にかかる人件費を除きます。

歳出額	人件費	人件費率 (人件費÷歳出額)	前年度人件費率
203億4,795万3,000円	39億6,115万8,000円	19.5%	18.6%

●初任給(月額)

区分	湖西市	国
一般行政職	大卒	17万9,200円
	高卒	14万7,100円
技能労務職	大卒	14万4,500円
	高卒	13万4,000円

●平均給料(月額)、平均年齢

区分	平均給料	平均年齢
一般行政職	30万9,840円	39歳10カ月
技能労務職	27万1,013円	53歳4カ月

●期末・勤勉手当

区分	湖西市			国
	期末手当	勤勉手当	計	
6月期	1.225月分	0.900月分	2.125月分	湖西市 と同じ
12月期	1.375月分	0.900月分	2.275月分	
計	2.600月分	1.800月分	4.400月分	

※職制上の段階と級により加算措置(0～15%)があります。

●採用試験の実施状況(平成29年度)

職種	受験者数 (うち女性)	採用者数 (うち女性)	倍率
一般行政職	167(65)人	12(7)人	13.9倍
土木・建築技術職	9(1)人	2(0)人	4.5倍
学芸員	9(3)人	1(1)人	9.0倍
社会福祉士	6(4)人	0(0)人	—
幼稚園教諭	10(8)人	3(3)人	3.3倍
消防吏員	79(1)人	5(0)人	15.8倍

※病院勤務職員採用試験は除きます。

●退職手当

区分	湖西市		国
	自己都合	応募認定・定年	
勤続20年	19.6695月分	24.586875月分	湖西市 と同じ
勤続25年	28.0395月分	33.27075月分	
勤続35年	39.7575月分	47.709月分	
最高限度	47.709月分	47.709月分	
1人当たり 平均支給額※	136万4,000円	応募 2,380万7,000円 定年 1,932万8,000円	

※平成29年度の退職職員に支給された退職手当の平均額です。



●特別職等の給与等 ※全期間在職した場合の金額です。

区分	給料月額	期末手当の算出方法と支給額(給料月額×1.15(加算率)×支給割合)		
		6月期(支給割合2.125)	12月期(支給割合2.275)	計
給料	市長	87万円	212万6,062円	440万2,199円
	副市長	70万5,000円	172万2,843円	356万7,299円
	教育長	64万円	156万4,000円	323万8,400円
退職手当	市長	87万円×500÷100=435万円(在職1年あたり)任期4年で1,740万円		
	副市長	70万5,000円×300÷100=211万5,000円(在職1年あたり)任期4年で846万円		
	教育長	64万円×220÷100=140万8,000円(在職1年あたり)任期3年で422万4,000円		

●職員数(各年4月1日現在)

区分	職員数		対前年増減	主な増減理由
	平成30年	平成29年		
一般行政部門	439人	443人	▲4人	再任用職員配置など
消防部門	92人	88人	4人	消防業務の充実
病院部門	173人	184人	▲11人	退職看護師未補充
総合計	704人	715人	▲11人	

※市長・副市長・教育長・病院事業管理者・派遣職員・非常勤職員を除きます。



1月



お気軽にご相談を!

今月の相談

- 相談は無料です。
- 秘密は固く守られます。

相談名	とき	ところ	内容	問い合わせ先
行政相談	7日(月) 13:30~15:30	地域安全安心ステーション	国の行政に関する苦情や相談に応じます。	総務課 ☎576-1698 FAX576-1115
	10日(木) 13:30~15:30	新居地域センター		
夜間納税相談	8日(火) 17:15~20:00	市役所税務課	市県民税、国民健康保険税などの納税相談に応じるほか、納付もできます。	税務課 ☎576-4536 FAX576-1896
年金相談	10日(木) 10:00~15:00	新居地域センター	厚生年金に関する相談のほか、年金に関して幅広く相談に応じます。 (電話予約者優先)	浜松西年金事務所 ☎456-8511 FAX452-8011
	17日(木) 10:00~15:00	西部地域センター		
	24日(木) 10:00~15:00	健康福祉センター(おぼと)医師控室		
障害者(児)相談	月~金 8:30~17:00	健康福祉センター(おぼと)相談室	障害者(児)について生活、そのほか幅広く相談に応じます。	障害者相談支援センター みなづき ☎576-4796 FAX576-4213
人権相談	16日(水) 9:00~12:00 ※事前に連絡してください	健康福祉センター(おぼと)相談室	人権擁護委員が、日常生活での困りごとや悩みごとの相談に応じます。	地域福祉課 ☎576-1295 FAX576-1220
女性相談	10日(木) (10:00~12:00) 17日(木) (電話相談) 24日(木) (13:00~16:00) (面談、予約制)	☎576-4878	女性の相談員が、夫婦やパートナーとの関係、子どもや家族の問題などについて相談に応じます。	市民協働課(相談用) ☎576-4878 FAX576-1115
家庭児童相談	月~金 9:00~15:30	健康福祉センター(おぼと)相談室	子どもたちが成長していくときに生じる問題の相談に応じます。	子育て支援課 ☎576-1125 FAX576-1220
多重債務者相談	15日(火) 13:00~16:30 予約制(先着5人まで、 前日12:00までに要予約)	市役所一般相談室	弁護士が住宅ローンやクレジット、サラ金による多重債務などに関する相談に応じます。	消費生活相談室 ☎576-1609 FAX576-4876
消費生活相談	月~金 9:00~15:00	市役所一般相談室	訪問販売や通信販売などの消費に関する相談や、疑問に答えます。	消費生活相談室 ☎576-1609 FAX576-4876
ヤングダイヤル こさい ※電話相談	月水金 9:00~17:00	☎576-0770	学校・職場・家庭などにおける青少年の悩みごとの相談に応じます。	社会教育課 ☎576-4793 FAX576-1237
	火木土 9:00~17:00	☎577-5116		
法律相談	19日(土) 9:00~12:00 予約制(先着8人まで)	新居地域センター	弁護士が、専門的な法律の相談に応じます。 (1人20分程度)	湖西市 社会福祉協議会 ☎575-0294 FAX575-0263
	8日(火) 13:00~16:00	健康福祉センター(おぼと)相談室		
	26日(土) 9:00~12:00 予約制(先着8人まで)			
司法書士相談	15日(火) 13:00~16:00 予約制(先着8人まで)	健康福祉センター(おぼと)相談室	司法書士が、相続や不動産登記、成年後見などの相談に応じます。 (1人20分程度)	湖西市 社会福祉協議会 ☎575-0294 FAX575-0263
内職相談	火 9:30~16:30	新居地域センター2階	内職に関する相談に応じます。あっ旋、企業などからの内職の求人を受け付けます。	ハローワーク浜松 湖西市地域職業相談室 ☎594-0855 FAX594-0857
こころの 健康福祉 総合相談	13:30~15:30 31日(木) 予約制 (開催日の1週間前 までに要予約)	西部健康福祉センター 浜名分庁舎	不眠や不安、ひきこもり、アルコールなどの依存症、物忘れや認知症、思春期の問題など、こころの病気や健康について、精神科医、保健師が相談に応じます。	西部健康福祉センター 浜名分庁舎 ☎594-3661 FAX594-3075
エイズ検査・相談	10日(木) 9:30~11:00 24日(木) 17:00~19:45 予約制	中遠総合庁舎 西館1階検診室 (磐田市見付3599-4)	エイズ感染の心配がある人の血液検査や相談に応じます。	西部健康福祉センター ☎0538-37-2253 FAX0538-37-2224
マミーズサポート (産後ケア・育児相談)	29日(火) 14:00~17:00 予約制	市立湖西病院 (健診センター2階)	産後1年未満の母子を対象に産後ケア、育児に関する相談に応じます。	市立湖西病院 ☎576-1232 FAX576-2048
子育て相談	窓口または電話にて 日程を調整します。	子育て支援センター (新居町浜名485)	子育ての相談に応じます。	子育て支援センター ☎594-5922 FAX594-5923

※生活に役立つ各種相談を実施しています。事前予約などを確認して、お気軽にご利用ください。

けんこう伝言板

お問い合わせは、健康増進課へ
 ☎576-4794 FAX576-1150
 は健康マイレージ2ポイント



行事名	対象	とき	ところ	持ち物
おかあさん教室	今月のおかあさん教室はお休みです。			
プレバ・プレマ教室	妊婦とその夫	26日☎	受付9:00～9:15 9:15～12:00	2階 栄養指導室 母子手帳 ※事前申し込みが必要です
はじめてのママ教室	今月のはじめてのママ教室はお休みです。			
離乳食教室	30年9月生まれの第1子と保護者および希望者	24日☎	受付9:00～9:15 9:15～12:00	2階 栄養指導室 母子手帳、バスタオル
すくすく育児教室 (7～8か月児教室)	30年5月生まれの第1子と保護者および希望者	16日☎	受付9:00～9:15 9:15～11:30	2階 栄養指導室 母子手帳、バスタオル、アンケート、おふいひも
1歳6か月児健康診査	29年6月生まれの子	9日☎	受付13:00～13:20 13:20～	2階 健康ホール 母子手帳、バスタオル、アンケート、歯ブラシ ※お子さんは歯みがきをしてきてください
2歳親子教室	28年12月1日～16日 生まれの子とその保護者	21日☎	受付13:00～13:20 13:20～	2階 健康ホール 母子手帳、アンケート、歯ブラシ ※お子さんは歯みがきをしてきてください ※保護者も歯周病検診を行います
	28年12月17日～31日 生まれの子とその保護者	28日☎		
3歳児健康診査	27年10月生まれの子	23日☎	受付13:00～13:20 13:20～	2階 健康ホール 母子手帳、バスタオル、アンケート、歯ブラシ ※アンケートは後日送付します
育児相談	どなたでも	31日☎	受付9:30～11:00	2階 健康ホール 母子手帳、バスタオル ※相談のある人は、前日までに電話で予約
遊びの広場	どなたでも ※身長体重計、おもちゃなどを常設	☎～☎	9:00～15:00	2階 遊びの広場 開放日8、10、15～17、22、24、29、31日 ※開放日は変更になる場合があります
ちびっこ相談	子どもの発達面で心配のある人	7日☎ 30日☎	予 約 制	2階 健康ホール ※あらかじめ健康増進課へお電話ください
ことばの相談	今月のことばの相談はお休みです。			
健康相談	生活習慣病など健康について心配・不安のある人、その家族	24日☎	13:30～16:00	2階 栄養指導室 ※前日までに電話で予約 ただし都合の悪い場合は調整します。 また希望者にもそけいの塩分チェックを実施します(汁物持参)

※上表以外にも、随時電話などで相談できます。

毎月1日はこさい健康の日 からだを若返らそう ～Part 1～



〈ロコモティブシンドロームを予防して健康寿命を延ばしましょう〉

●健康寿命と平均寿命

皆さんは「健康寿命」という言葉を知っていますか。これは健康上の問題がない状態で日常生活を送ることができる期間のことを言います。平均寿命と健康寿命の間には、男性で約9年、女性で約12年の差があります。健康寿命を縮める原因の多くは「運動器の障害」であり、予防することにより、健康でいきいき生活できる期間を延ばすことが期待できます。

●健康寿命の大敵、ロコモとは？

「ロコモティブシンドローム（運動器症候群）」の略で、骨・関節・筋肉などの運動器に障害が起こり、「立つ」「歩く」といった移動機能が低下し、要介護や寝たきりになってしまうこと、またはその危険が高い状態のことをいいます。

ロコモの仕組み

骨……栄養の偏りで弱くなる
 関節…肥満や加齢により痛みが生じる
 筋肉…運動不足で細くなる



- ▶ 外出がおっくうになり、社会参加が減る
- ▶ 認知機能の低下 ▶ 気持ちが塞ぎがちになる
- ▶ 低栄養や転倒の危険が高まる など

要介護や寝たきり状態に



☆プチ情報☆ 来月のテーマは「からだを若返らそう ～part 2～」です。

コーちゃん健康マイレージガイド 健康マイレージの応募期限は1月末です。お早めにご応募ください。

問合せ先 健康増進課 ☎576-4794 FAX 576-1150 長寿介護課 ☎576-1212 FAX 576-1220

Event イベント

第40回 親子たこあげ大会



豊田佐吉翁も愛した「たこ」。用意された材料で骨組みを組み、たこを作ります。

● **とき** 1月27日(日) 8時45分～(受付開始8時15分)

※雨天中止

● **ところ** 湖西運動公園

● **持ち物** たこ糸、軍手、はさみ・小刀、ごみ袋、シート、木工用接着剤、絵の具・色マジック、防寒具など

● **申込方法** 社会教育課ウェブサイトから取得できる申込書を記入の上、FAXまたは窓口にて応募。

● **申込先** 発明クラブ事務局(市民活動センター・エミーナ内)

☎ 576・4793
FAX 576・1237

Invitation

募集

骨粗しょう症予防教室 ～骨コツ貯筋で「ほね美人」になろう!～

女性の体は40歳頃から女性ホルモンの影響によって少しずつ変化し、骨量も減りやすくなります。食事や運動での予防法を知って、丈夫で健康な「ほね美人」をめざしませんか。

● **とき**

① 1月29日(火) 9時30分～12時30分(受付開始9時15分)

② 2月5日(火) 9時30分～11時45分(受付開始9時15分)

● **ところ**

① 健康福祉センター

② アメニティプラザ

● **対象** 市内在住で概ね70歳未満の女性、または骨粗しょう症検診の結果が「要指導」・「要医療」の人

※①②の両方出席できる人

● **定員** 25人

● **内容** ①講話・調理実習

②講話・運動

● **持ち物**

① 筆記用具・エプロン・三角巾・ふきん3枚

② 上履き・飲み物・タオル・動きやすい服装

● **申込方法** 1月15日(火)までに電話、または窓口で応募。

● **申込先** 健康増進課

☎ 576・4794
FAX 576・1150



シニア・ミドル向け セミナー

「私らしく働き続けるために」

～人生100年を豊かに生きる～

働き方やマネープラン、ライフプランについて考えてみませんか。



● **とき** 2月3日(日) 13時30分～15時30分(受付開始13時10分)

● **ところ** 職業訓練センター

● **内容** 「働く意味を明確化する」「マネープランを考える」「年金制度・社会保障制度を学ぶ」

● **定員** 30人(先着順)

● **申込方法** 1月31日(木)までに氏名、電話番号を電話またはメールにて連絡。

● **申込先** 湖西市ものづくり人材交流センター

☎ 575・1255
FAX 576・1490

monodukuri@kosai-center.ac.jp

<広告欄>

湖西市育英奨学生募集

経済的な理由によって修学が困難な生徒や学生に奨学金を無利息で貸し付けます。



●奨学金額

高校、高専など

月額1万5千円以内

大学など 月額5万円以内

●応募資格

次の条件を満たす人

①湖西市民の子弟

②学業、人物ともに優秀かつ健康で、学資に困る人

●応募方法

次の書類を申込先へ提出

①申込書および奨学生推薦書（申込先またはウェブサイトで配布）

②学業成績証明書

③世帯全員の住民票

④健康診断書（学校の定期健康診断票の写しを原本証明したものでも可）

⑤所得状況等関係書類の交付・閲覧請求に係る同意書

●受付期間 1月4日(金)～2月15日(金) ※土・日曜日、祝日除く

●申込先 教育総務課

☎ 576・4792

FAX 576・4872

自衛官候補生

●対象 18歳～32歳の人

●試験日 2月2日(土)、24日(日)、3月7日(木)のいずれか1日

●申込方法 随時受付中です。詳しくはウェブサイト

（「静岡地本」で検索）をご覧ください。お問い合わせ。

●その他 応募資格年齢が27歳未満から33歳未満へ引き上げられました。

●問合せ先 自衛隊静岡地方協力本部浜松出張所

☎ 454・4605

放送大学4月生募集

放送大学は、テレビやインターネットなどを利用して授業を行う通信制の大学です。さまざまな目的の幅広い世代、職業の人が学びます。

●申込期限 3月20日(水)

●問合せ先 放送大学 浜松サテライトスペース

☎ 453・3303

天浜路ヘルシーウォーク

時間内にスタートしてゴールを目指す、気軽に参加できるイベントです。スタート駅で、コースマップを配布します。イベント用の駐車場がないため、天浜線に乗ってご参加ください。

●とき・ところ

①1月12日(土) 天浜線大森駅→JR新居町駅

②2月24日(日) 天浜線大森駅→天浜線知波田駅

●受付時間 8時30分～11時 ※11時～15時までにゴールしてください。

●その他 参加無料ですが、入場料などは実費負担です。5回参加した人には、オリジナルグッズをプレゼントします。

●問合せ先 天童浜名湖鉄道株式会社営業課

☎ 925・2276

Life

生活

暮らしなんでも無料相談

日常生活のトラブルや悩みごと、困ったこと、どこに相談すれば良いかわからないことなどの相談窓口です。

●とき 月～金曜日 9時～17時(祝日除く)

●相談先 ライフサポートセンターしずおか

☎ 461・3715

見え方が気になる人

眼疾患のある子どもの子育て、眼疾患などの影響で、見え方や眼の状態、学習や生活などに心配事がある人の相談に応じています。相談は無料です。お気軽にご相談ください。

●問合せ先 浜松視覚特別支援学校

☎ 436・1261

<広告欄>

不用品活用バンク

家庭で不用になり、無料譲渡できるものの情報を広報こさいや市ウエブサイトで紹介しています。電話でのお問い合わせもできます。

●ゆずります

▼新着分 寿司桶、プラスチック製タンク、クーラーボックス、チャイルドシート、生ごみ処理機補充バ イオボール

▼先月分 中型犬用二輪歩 行器、座卓、日本人形、薪 割斧、石臼、ピアノ

●ゆずってください

▼新着分 エンジンチェー ンソー、洗濯機、扇風機、 藤ノ花女子高の制服・体操 服

▼先月分 猫の餌(種類不 問)、ペットシート、卓球 台、自転車(大人用)、ミュー ジックベル、小型耕運機、 カーナビ、香道の道具、船 のアンカー

●問合せ先 観光交流課

☎ 576・1230
FAX 576・4876

Tax・Other

税・その他

1月の納税

納期限は1月31日です

◎市県民税 第4期

●問合せ先 税務課

☎ 576・4536
FAX 576・1896

◎国民健康保険税第7期

●問合せ先 保険年金課

☎ 576・4585
FAX 576・4880

寄付をいただきました

10月26日(金)、新所原自治 会・新所原まつりの会・新所 原十日会・新所原みまわり隊 から交通遺児等福祉事業基金 のために寄付をいただきました。

ありがとうございました。



湖西市議会議員選挙 立候補予定者の皆さんへ

4月21日(日)に湖西市議会 議員選挙が予定されていま す。立候補予定者説明会を3 月に予定していますが、次の とおり手続きに一定期間を要 するものがありますので、立 候補予定者は早めに手続きを お願いします。

新たに後援会などを 設立する場合

所定の様式に必要事項を記 入の上、静岡県選挙管理委員 会へ提出してください。

政治活動に使用する 事務所に係る立札や 看板の証票の交付申請

所定の様式に必要事項を記 入の上、湖西市選挙管理委員 会へ提出してください。

●問合せ先

湖西市選挙管理委員会
☎ 576・1698
FAX 576・1115

選挙事務所設置の ための事前手続き

プレハブなどでも建築確認 申請が必要です。また農地の 場合は農地法、市街化調整区 域の場合は都市計画法の手続 きも必要となることから、2 カ月程度の期間を要する場合 があります。

●問合せ先

▼建築確認申請
建築住宅課

☎ 576・4549
FAX 576・1897

▼農地法の手続き
農業委員会

☎ 576・1216
FAX 576・1115

▼都市計画法の手続き
都市計画課

☎ 576・1693
FAX 576・1897

<広告欄>

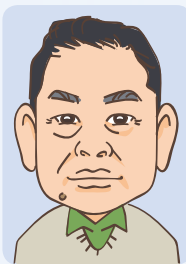
いいとこ行ってみまーい！

市民記者がゆく こさい発見

第54回



平成30年中にご協力いただきました市民記者の皆さんに、これまでの活動を振り返っての感想をいただきました。湖西市の「いいとこ」をお伝えするためにご協力ありがとうございました。

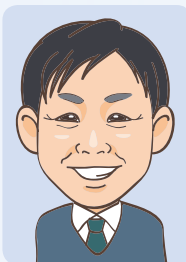


かまだ あきら
鎌田 彰

本年度、市民記者として4回の記事を担当しました。昨年に引き続きの担当でしたので、昨年度の記事にできなかった湖西市のイベントの記事にしました。20年に一度のイベント等にも恵まれ、自分自身では充実できた活動だったと思います。反省点は写真を少しでも多く掲載したいと思い、カラー写真を多用しましたが、それぞれが小さくなってしまったことです。

本年度も活動を通じて、湖西の特色ある活動や、素晴らしいなどを再発見でき、これらを記事に出来たことは大変良かったと思います。

▼鎌田さん撮影写真



いとう こうせい
伊藤 宏誠

一年間市民記者として活動させていただき、湖西市の魅力や素晴らしいなど、多くのことを学ばせていただくことができました。また、記者活動というものをこれまで経験したことがなかったので、記事作成や題材の選択も難しく、イベントの内容や魅力をうまく伝えられるか頭を悩ませながら取り組んだことは、今となっては良い思い出です。

湖西市には、自然、歴史、施設、お祭り、イベントなど、たくさん魅力がありますので、その素晴らしいさをより多くの方に知ってもらい、湖西市が今よりさらに活気あふれる市になればと思います。一年間、ありがとうございました。

▼伊藤さん撮影写真



< 広告欄 >



24

就任2年で見えた具体的な課題と、解決に向けて!

早いもので、もう師走。年の瀬を迎え、街中がクリスマスやお正月の準備に、慌ただしくなってきた感じがします。あつという間に、市長に就任してから2年が過ぎました。まだまだ毎日、市内外を走り回る日々ですが、この2年の経験から、強く感じたことが2点あります。

1点目は、防災・減災対策。今夏の豪雨や地震、また台風24号では、湖西市内も停電が数日間続いた地区もありました。万が一、震災が発生した場合、電気のみならずガス・水道などもストップする可能性も想定されます。備蓄や避難場所・ルート、避難所運営など、行政のみでなく、地域の方々や関係機関とも平時から連携し、実践的な防災訓練や対策を重ねていきたいと思えます。

2点目は、人口減少対策。

湖西市は昼夜間人口の差が約1万人とも言われ、所得や消費の市外への流出が多額に上っています。「職住近接」をキーワードに、湖西市への定住促進のため、高校生までの医療費無料化やこども園化の加速といった子育て支援、湖西病院における地域包括ケア病室の開設等の地域医療機能の強化、また新しい市民会館についても、市民会議で提言いただいた機能・場所等について、市民みなが行きたいと思える交流施設、湖西市をPRできる施設の建設に向け、具体化していきます。

課題やハードルは相変わらず高いですが、湖西市の将来のため、2019年も引き続き、多くのご意見、ご支援をお願いいたします!

影山剛士

Library Information

図書館 たより

中央図書館 ☎576-4351 FAX 576-1100 新居図書館 ☎594-3155 FAX 594-3604
ウェブサイト▶<https://www.lib.kosai.shizuoka.jp/> ※ウェブサイトで本の予約可能

1月	開館時間 9:30~18:30	中央図書館休館日 1~4, 7, 15, 21, 28日	新居図書館休館日 1~4, 8, 15, 22, 29日			
日	月	火	水	木	金	土
		1▲	2▲	3▲	4▲	5
6	7	8	9	10	11	12
13	14	15▲	16	17	18	19
20	21	22	23	24	25	26
27	28	29	30	31		

○ブックスタート
対象：H30年7月生まれの子とその保護者
中央図書館25日(金)、新居図書館28日(月)
○おはなし会(10:30~11:00)
ちいさい子向け(3歳ぐらまで)
中央図書館17日、新居図書館10日・24日 ※全て木曜日
幼児、小学生向け
中央図書館5日・19日・26日、新居図書館19日 ※全て土曜日

お知らせ

★図書館の新春イベントに参加しよう!

- ▼本の福袋の貸出 ※なくなり次第終了
中央図書館 1月5日(土)・12日(土)
新居図書館 1月5日(土)
- ▼カルタ大会、人形劇、高校生による書道パフォーマンス
中央図書館 1月12日(土)
※カルタ大会は事前に電話、メールまたは窓口で応募。
- ▼昔の遊びを楽しもう!(ブンブンごまつくりなど)
新居図書館 1月12日(土)~14日(月)

詳しくは館内掲示、またはウェブサイトをご覧ください。

おすすめ本の紹介

【スマホ社会の落とし穴】 清川輝基・内海裕美/共著 少年写真新聞社 ㊦

子どもたちの言語能力の獲得や維持に、大きな変化をもたらしているスマホやタブレット。スマホ社会の子どもの発達に焦点を当て、からだ、心、脳、言葉など、子どもの多面的な育ちとスマホ社会との関わりを多角的に考察する。(TRC TOOLi)

◆一般書

- ▶文学・歴史
「海とジイ」藤岡陽子 ㊦
「いつか深い穴に落ちるまで」山野辺太郎 ㊦新
「雨上がり月霞む夜」西條奈加 ㊦新
- ▶趣味・実用書
「レトロスイーツ」若山曜子 ㊦
「相続で絶対モメない遺産分割のコツ」佐山和弘 ㊦
「日本史 文書・書物の秘密」山田勝 新
- ▶その他
「パパのための娘トリセツ」小野寺敦子 ㊦

◆児童書

- ▶絵本
「クリスマスだよ、デイビッド!」デイビッド・シャノン ㊦新
「ねこはちときんとっと」寺島ゆか 新
- ▶読み物
「ヴァンダーカンマー」榎崎茜 ㊦
「ボクにできること」めすこのしっぽ 新



同報無線 自動放送

市内に気象情報が発表された場合や、震度4以上の地震が計測された場合などに、自動に同報無線が放送されます。

同報無線テレホンサービス

☎ 0120-331-282 <http://www.city.kosai.shizuoka.jp/>
「同報無線が聞こえなかった」というときは、同報無線テレホンサービスや市ウェブサイトで、同報無線の内容を確認することができます。

遊 遊びの広場

時間 / 9:00 ~ 15:00
ところ / 健康福祉センター (おほと) 遊びの広場

1	火	元日、初日の出インフォメーション④⑤ こさい健康の日⑬
2	水	
3	木	市役所閉庁期間(~12月29日)
4	金	
5	土	
6	日	湖西市消防出初式
7	月	行政相談⑫、ちびっこ相談⑬
8	火	夜間納税相談⑫、法律相談⑫
9	水	1歳6か月児健康診査⑬
10	木	行政相談⑫、年金相談⑫、女性相談⑫ エイズ検査・相談⑫
11	金	
12	土	中央図書館イベント⑱、ヘルシーウォーク⑮
13	日	成人式
14	月	成人の日
15	火	多重債務者相談⑫、司法書士相談⑫ シルバー人材センター入会説明会(新居)

16	水	人権相談⑫ すくすく育児教室(7~8か月児教室)⑬
17	木	年金相談⑫、女性相談⑫
18	金	
19	土	法律相談⑫
20	日	湖西市駅伝大会⑥ ごみの持込休日受入日 9:00 ~ 12:00
21	月	2歳親子教室⑬
22	火	
23	水	3歳児健康診査⑬
24	木	年金相談⑫、女性相談⑫、離乳食教室⑬ エイズ検査・相談⑫、健康相談⑬
25	金	
26	土	法律相談⑫、プレパパ・プレママ教室⑬
27	日	親子たごあげ大会⑭、病院就職相談会⑩
28	月	2歳親子教室⑬ シルバー人材センター入会説明会(湖西)
29	火	マミーズサポート(産後ケア・育児相談)⑫
30	水	ちびっこ相談⑬
31	木	こころの健康福祉総合相談⑫、育児相談⑬

■休日救急当直医(9:00~17:00)

1日	大久保小児科内科クリニック(小/アレ/内) ☎ 594-7311	13日	榛名医院(内/循) ☎ 578-1092
2日	牛田クリニック(内/外/消/小/皮) ☎ 574-2252	14日	ありき眼科(眼) ☎ 576-0053
3日	正田クリニック(内/循/小) ☎ 594-8222	20日	牛田クリニック(内/外/消/小/皮) ☎ 574-2252
6日	クリニック井田(内/外/消/乳腺) ☎ 595-1188	27日	後藤内科医院(内/小) ☎ 572-3292
	きもと小児科(小) ☎ 576-1938		長尾クリニック(内/循/小/リハ) ☎ 574-3222
	みなとクリニック(内/循) ☎ 595-0780		あらい眼科(眼) ☎ 594-7104
	新所原医院(耳/皮/内/小/気管食道) ☎ 577-0112		みなとクリニック(内/循) ☎ 595-0780
	西遠皮膚科アレルギークリニック(皮/アレ) ☎ 574-3741		西湖西整形外科(整/リウ/リハ) ☎ 522-7001

カレンダーの詳細は(数字)のページを参照してください。



■市のようす ※外国人を含む

平成30年11月末現在の人口など	前年同月末数	平成30年11月の異動者数
■人口 59,718人	60,096人	■転入 220人
■男 30,573人	30,689人	■転出 189人
■女 29,145人	29,407人	■出生 27人
■世帯数 23,869世帯	23,635世帯	■死亡 52人

急に当直医が変更される場合があります。最新の情報は、ウェブサイト(「浜名医師会」で検索)をご確認ください。

< 広告欄 >



文化の日に文化財を見よう

1113 湖西中学校で文化財を保管している「ふるさと学習室」の一般公開が、文化の日に行われました。ふるさと学習室には、古代～近代までの出土品や道具などが数百点展示されています。普段見ることのできない文化財などを見学したほか、発掘体験コーナーでは、スコップやブラシなどを使い、砂場から土器の破片などを探しました。



私は歴史をこう楽しむ

1118 地域の活性化を目的とした「旅籠まつり」が新居関所周辺で開催されました。紀伊国屋資料館を無料開放したほか、関所ではステージが生まれ、ふるさと大使の「中根もにゃ」さんが属するSTARMARIEとTo-To-Meがダンスや歌を披露。また当日はコスプレをした人も多く訪れ、思い思いに新居の歴史を感じていました。

編集後記

最後までお読みいただいた皆さんへ

表紙の写真、いかがでした？今回の表紙はドローンを使って撮影した朝日でございます。気温10℃未満の寒空の下、天候にも恵まれたおかげで、いつもと違う表情をお届けできたかなと思っています。さあ平成最後の1月を迎えます。昭和に生まれ、平成を過ごし、次の年号へ向かう私。キラキラ輝く友人・知人を目の前に、自分はやり残したことはないかと1年の始まりに振り返りをした冬暁。🍊

◆トピックス

TOPICS

まちの話題をスナップで紹介します。



日頃の成果、力作がズラリ。

1113-7 アメニティプラザで「文化の祭典」が開催され、文化協会加盟団体と一般の延べ290人の作品約800点が展示されました。日頃皆さんが嗜んでいる芸術作品の中から集まったものは、どれも力作ばかり。絵画や手まりなどの渾身の一品が展示されたほか、日頃の思いをしたための俳句や絵手紙などが飾られました。

「しあわせRINGの婚姻届・出生届」好評販売中



湖西市オリジナル「しあわせRINGの婚姻届・出生届」で、新しい家族の始まりをカタチに残しませんか。複写式の届書と、写真を飾れる台紙のセットです。結婚や出産を迎える家族・友達へのプレゼントとしても大好評です。

- 販売価格 窓口…1,500円(税込)
郵送…2,000円(税・送料込)
- 販売場所 湖西市役所、新居地域センター
- 問合せ先 観光交流課 ☎ 576 - 4541
FAX 576 - 4876

しあわせRINGの届書 検索