

# 湖西市の給与・定員管理等について

## 1 総括

### (1) 人件費の状況（一般会計決算）

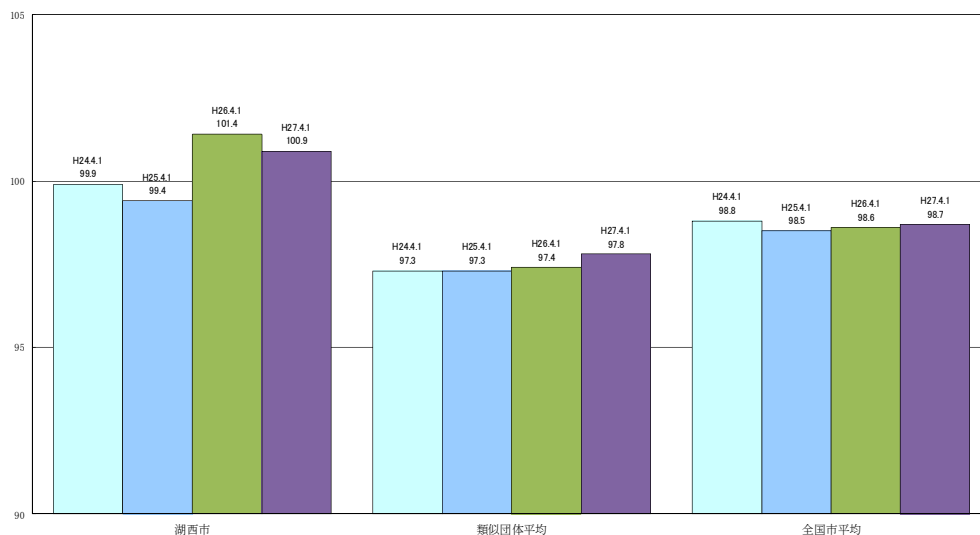
区分	住民基本台帳人口 (27年1月1日)	歳出額 A	実質収支	人件費 B	人件費率 B/A	(参考)25年度の 人件費率
26年度	人 61,195	千円 22,612,342	千円 1,228,255	千円 3,981,040	% 17.6%	% 19.5

### (2) 職員給与費の状況（一般会計決算）

区分	職員数 A	給与費				一人当たり 給与費 B/A	類似団体平均 一人当たり給与費
		給料 千円	職員手当 千円	期末・勤勉手当 千円	計 B 千円		
26年度	人 507	千円 1,812,405	千円 440,229	千円 685,285	千円 2,937,919	千円 5,795	千円 5,847

- (注) 1 職員手当には退職手当を含まない。  
2 職員数は、26年4月1日現在の人数である。

### (3) ラスパイレス指数の状況（各年4月1日現在）



- (注) 1 ラスパイレス指数とは、全地方公共団体の一般行政職の給料月額を同一の基準で比較するため、国の職員数（構成）を用いて、学歴や経験年数の差による影響を補正し、国の行政職俸給表（一）適用職員の俸給月額を100として計算した指数。  
2 類似団体平均とは、人口規模、産業構造が類似している団体のラスパイレス指数を単純平均したものである。  
3 平成24年及び平成25年は、国家公務員の時限的な（2年間）給与改定・臨時特例法による給与減額措置がないとした場合の値である。

※ 27年4月1日のラスパイレス指数が、①3年前に比べ1ポイント以上上昇している場合、②3年連続で上昇している場合、③100を超えている場合について、その理由及び改善の見込み  
経験年数の各階層における職員数が少ないことにより年度によって上下することがある。

### (4) 給与制度の総合的見直しの実施状況について

原則として国と同様に実施。  
地域手当については、地域の状況を考慮し、現状どおりとする。

### (5) 特記事項

なし

## 2 職員の平均給与月額、初任給等の状況

### (1) 職員の平均年齢、平均給料月額及び平均給与月額の状況（27年4月1日現在）

#### ①一般行政職

区分	平均年齢	平均給料月額	平均給与月額	平均給与月額 (国比較ベース)
湖西市	41.3 歳	319,703 円	406,266 円	361,185 円
静岡県	42.5 歳	339,285 円	438,299 円	374,854 円
国	43.5 歳	334,283 円	—	408,996 円
類似団体	42.6 歳	323,284 円	393,393 円	354,248 円

#### ②技能労務職

区分	公務員				
	平均年齢	職員数	平均給料月額	平均給与月額 (A)	平均給与月額 (国比較ベース)
湖西市	53.0 歳	17 人	264,035 円	289,094 円	276,247 円
うち学校給食員	52.9 歳	8 人	276,225 円	293,463 円	284,525 円
うち用務員	58.1 歳	4 人	251,200 円	270,625 円	262,050 円
うちその他技能労務職	49.0 歳	5 人	254,780 円	290,860 円	268,280 円
静岡県	53.9 歳	220 人	335,914 円	383,482 円	359,579 円
国	50.2 歳	2,994 人	289,141 円	—	328,318 円
類似団体	51.3 歳	29 人	302,946 円	330,024 円	315,527 円

区分	民間			参考
	対応する民間 の類似職種	平均年齢	平均給与月額 (B)	A/B
湖西市	—	—	—	—
うち学校給食員	調理士	45.9 歳	262,500 円	1.12
うち用務員	用務員	54.6 歳	200,300 円	1.35
うちその他技能労務職	—	—	—	—

区分	参考		
	年収ベース（試算値）の比較		
	公務員 (C)	民間 (D)	C/D
湖西市	—	—	—
うち学校給食員	4,679,550 円	3,461,600 円	1.35
うち用務員	4,381,800 円	2,774,400 円	1.58
うちその他技能労務職	4,577,253 円	—	—

※民間データは、賃金構造基本統計調査において公表されているデータを使用している。（平成24～26年の3カ年平均）

※技能労務職の職種と民間の職種等の比較にあたり、年齢、業務内容、雇用形態等の点において完全に一致しているものではない。

※年収ベースの「公務員（）」及び「民間（）」のデータは、それぞれ平均給与月額を12倍したものに、公務員においては前年度に支給された期末・勤勉手当、民間においては前年に支給された年間賞与の額を加えた試算値である。

#### ③小・中学校（幼稚園）教育職

区分	平均年齢	平均給料月額	平均給与月額
湖西市	35.2 歳	272,700 円	306,694 円
静岡県	43.8 歳	379,953 円	427,384 円
類似団体	39.9 歳	293,220 円	323,095 円

(注) 1 「平均給料月額」とは、27年4月1日現在における各職種ごとの職員の基本給の平均である。

2 「平均給与月額」とは、給料月額と毎月支払われる扶養手当、地域手当、住居手当、時間外勤務手当などのすべての諸手当の額を合計したものであり、地方公務員給与実態調査において明らかにされているものである。

また、「平均給与月額（国比較ベース）」は、比較のため、国家公務員と同じベース（＝時間外勤務手当等を除いたもの）で算出している。

(2) 職員の初任給の状況 (27年4月1日現在)

区 分		湖 西 市	静 岡 県	国
一般行政職	大学卒	180,800 円	182,372 円	181,200 円
	高校卒	146,500 円	147,774 円	142,100 円
技能労務職	高校卒	149,000 円	145,454 円	139,500 円
	中学卒	—	132,644 円	—
教 育 職	大学卒	180,800 円	203,656 円	—
	短大卒	160,700 円	—	—
	高校卒	—	158,466 円	—

(3) 職員の経験年数別・学歴別平均給料月額状況 (27年4月1日現在)

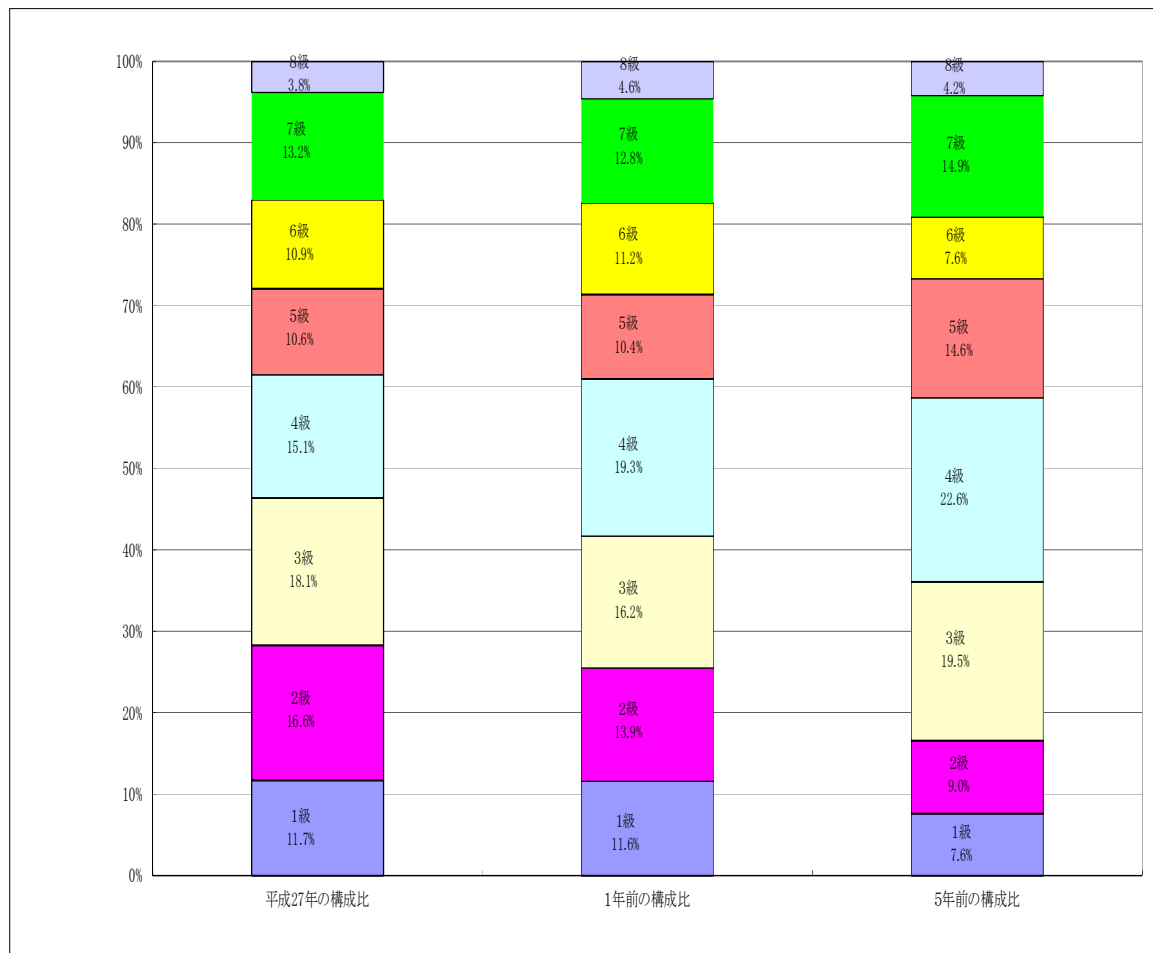
区 分		経験年数10年	経験年数20年	経験年数25年	経験年数35年
一般行政職	大学卒	260,060 円	362,767 円	382,175 円	439,621 円
	高校卒	210,850 円	—	369,100 円	—
技能労務職	高校卒	—	—	—	—
教 育 職	短大卒	—	333,000 円	364,000 円	—

### 3 一般行政職の級別職員数等の状況

#### (1) 一般行政職の級別職員数及び給料表の状況 (27年4月1日現在)

区分	標準的な職務内容	職員数	構成比	1号給の給料月額	最高号給の給料月額
1 級	主事・技師	31 人	11.7 %	137,600 円	244,900 円
2 級	副主任	44 人	16.6 %	187,700 円	301,900 円
3 級	主任	48 人	18.1 %	223,900 円	347,700 円
4 級	主査	40 人	15.1 %	258,300 円	378,700 円
5 級	係長	28 人	10.6 %	285,000 円	392,700 円
6 級	課長代理	29 人	10.9 %	315,800 円	407,900 円
7 級	課長	35 人	13.2 %	360,100 円	449,100 円
8 級	部長	10 人	3.8 %	405,800 円	466,300 円

- (注) 1 湖西市の給与条例に基づく給料表の級区分による職員数である。  
 2 標準的な職務内容とは、それぞれの級に該当する代表的な職務である。



#### (2) 昇給への勤務成績の反映状況

なし

#### 4 職員の手当の状況

##### (1) 期末手当・勤勉手当

湖西市	静岡県
1人当たり平均支給額(26年度) 1,413千円	1人当たり平均支給額(26年度) 1,571千円
(25年度支給割合) 期末手当 勤勉手当 2.60月分 1.50月分 (1.45)月分 (0.70)月分	(25年度支給割合) 期末手当 勤勉手当 2.60月分 1.50月分 (1.45)月分 (0.70)月分
(加算措置の状況) 職制上の段階、職務の級等による加算措置 ・役職加算 5~15%	(加算措置の状況) 職制上の段階、職務の級等による加算措置 ・役職加算 5~20% ・管理職加算 20~25%

国
—
(26年度支給割合) 期末手当 勤勉手当 2.60月分 1.50月分 (1.45)月分 (0.70)月分
(加算措置の状況) 職制上の段階、職務の級等による加算措置 ・役職加算 5~20% ・管理職加算 10~25%

(注) ( )内は、再任用職員に係る支給割合である。

##### (2) 退職手当(27年4月1日現在)

湖西市			国		
(支給率)	自己都合	応募認定・定年	(支給率)	自己都合	応募認定・定年
勤続20年	20.445月分	25.55625月分	勤続20年	20.445月分	25.55625月分
勤続25年	29.145月分	34.5825月分	勤続25年	29.145月分	34.5825月分
勤続35年	41.325月分	49.59月分	勤続35年	41.325月分	49.59月分
最高限度額	49.59月分	49.59月分	最高限度額	49.59月分	49.59月分
その他の加算措置 定年前早期退職特例措置(2~30%加算)			その他の加算措置 定年前早期退職特例措置(2~45%加算)		
1人当たり平均支給額 14,764千円					

(注) 退職手当の1人当たり平均支給額は、26年度に退職した職員に支給された平均額である。

##### (3) 地域手当(27年4月1日現在)

支給実績(26年度決算)		59,369千円
支給職員1人当たり平均支給年額(26年度決算)		117,099円
支給対象地域	支給率	支給対象職員数
全域	3%	507
地域手当補正後ラスパイレス指数		103.9

(注) 地域手当補正後ラスパイレス指数とは、地域手当を加味した地域における国家公務員と地方公務員の給与水準を比較するため、地域手当の支給率を用いて補正したラスパイレス指数。

(補正前のラスパイレス指数×(1+当該団体の地域手当支給率)/(1+国の指定基準に基づく地域手当支給率)により算出。)

(4) 特殊勤務手当 (27年4月1日現在)

支給実績 (26年度決算)		1,568 千円		
支給職員1人当たり平均支給年額 (26年度決算)		20,101 円		
職員全体に占める手当支給職員の割合 (26年度)		18.3%		
手当の種類 (手当数)		17種類		
手当の名称	主な支給対象職員	主な支給対象業務	支給実績 (26年度決算)	左記職員に対する支給単価
滞納整理手当	税務課	2時間以上の出張を伴う滞納整理等	26 千円	日額300円
行旅病人取扱手当	地域福祉課	行旅病人に対する業務	0 千円	1,000円/回(時間外は1,500円)
行旅死亡人等取扱手当	地域福祉課	行旅死亡人等に対する業務	28 千円	4,000円/回(時間外は5,000円)
感染症防疫手当	健康増進課	感染症患者等の予防救済	0 千円	日額300円
塵芥処理作業手当	ごみ減量課	塵芥処理に関する業務	138 千円	日額400円
犬猫死体処理作業手当	環境課	犬猫の死体処理	47 千円	1回当たり350円
家畜伝染病防疫作業手当	農林水産課	家畜の伝染病菌への防疫作業	0 千円	日額300円
薬剤散布手当	農林水産課	農薬散布作業	0 千円	日額300円
高所作業手当	土木管理課	急崖、高所での監督、測量等	0 千円	日額300円
深所作業手当	土木管理課	建物の基礎工事等において監督測量等	0 千円	日額300円
舗装作業手当	技能労務職員	道路舗装作業	0 千円	日額300円
用地交渉等手当	土木建設課	用地取得等の交渉等	30 千円	日額300円
し尿処理作業等手当	衛生課	し尿処理の作業等	1 千円	日額600円
感染危険手当	訪問看護ステーション	医療職給料表(3)適用者	324 千円	月額9,000円
管理職緊急訪問看護手当	訪問看護ステーション	緊急訪問看護等呼出	0 千円	3,000～7,000円
年末年始勤務手当	訪問看護ステーション	年末年始勤務	3 千円	3,350～6,700円
待機手当	訪問看護ステーション	自宅待機	972 千円	2,000円/回

(注) 消防勤務職員に対する手当は除く。

(5) 時間外勤務手当

支給実績 (26年度決算)	131,646 千円
職員1人当たり平均支給年額(26年度決算)	333 千円
支給実績 (25年度決算)	123,929 千円
職員1人当たり平均支給年額(25年度決算)	373 千円

(注) 職員1人当たり平均支給額を算出する際の職員数は、「支給実績」と同じ年度の4月1日現在の総職員数(管理職員、教育職員等、制度上時間外勤務手当の支給対象とはならない職員を除く。)であり、短時間勤務職員を含む。

(6) その他の手当 (27年4月1日現在)

手当名	内容及び支給単価	国の制度との異同	国の制度と異なる内容	支給実績 (26年度決算)	支給職員1人当たり平均支給年額 (26年度決算)
扶養手当	扶養親族のある職員 配偶者13,000円 それ以外6,500円 特定扶養親族5,000円加算	同じ		千円 55,022	円 237,165
住居手当	借家の場合、家賃に応じて算定	同じ		千円 24,219	円 244,639
通勤手当	通勤距離に応じて支給	異なる	距離区分及び距離制限	千円 39,379	円 91,366
管理職手当	管理又は監督の地位にある者 職務の級に応じ45,000～75,000円			千円 70,126	円 674,293
休日勤務手当	休日等に勤務した者 時間当たりの勤務手当に125/100から150/100の割合を乗じた額	同じ		千円 19,342	円 177,456
管理職員特別勤務手当	休日等に勤務した管理職員 職務の級に応じ4,000～8,000円			千円 1,179	円 38,032

## 5 特別職の報酬等の状況（27年4月1日現在）

区 分		給 料 月 額 等		
給 料	市 長	870,000 円 ( - 円)	(参考) 類似団体における最高/最低額 1,037,000 円 / 435,000 円	
	副 市 長	705,000 円 ( - 円)	857,000 円 / 571,000 円	
報 酬	議 長	410,000 円 ( - 円)	543,000 円 / 350,000 円	
	副 議 長	375,000 円 ( - 円)	503,000 円 / 300,000 円	
	議 員	345,000 円 ( - 円)	457,000 円 / 280,000 円	
期末手当	市 長	(26年度支給割合)		
	副 市 長	4.10 月分	役職加算	15%
退職手当	議 長	(26年度支給割合)		
	副 議 長	3.10 月分	役職加算	40%
退職手当	市 長	(算定方式)	(1期の手当額)	(支給時期)
	副 市 長	支給なし		
	備 考	$70.5万 \times 在職年数 \times 300/100$	846万円	任期毎

(注) 1 給料及び報酬の( )内は、減額措置を行う前の金額である。

2 退職手当の「1期の手当額」は、4月1日現在の給料月額及び支給率に基づき、1期(4年=48月)勤めた場合における退職手当の見込額である。

## 6 職員数の状況

### (1) 部門別職員数の状況と主な増減理由

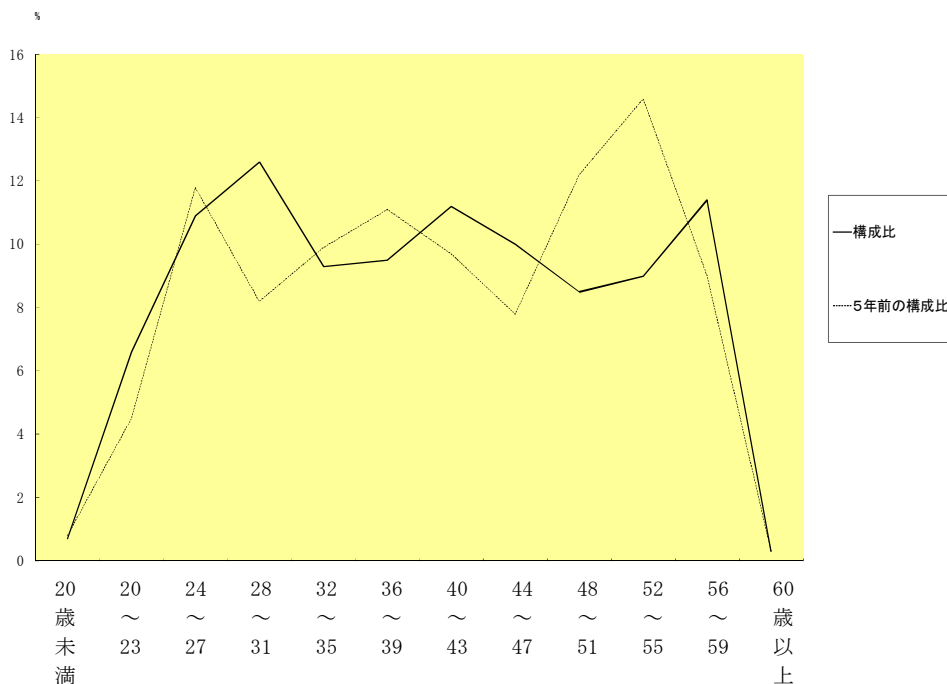
(各年4月1日現在)

部 門	区 分	職 員 数		対 前 年 増 減 数	主 な 増 減 理 由	
		平成27年	平成26年			
普通会計 部 門	一般行政部門	議会	5	5	0	公共施設統廃合推進の業務増 収納業務スタッフの充実 相談業務の充実 施設管理スタッフの充実
		総務	87	86	1	
		税務	24	23	1	
		民生	77	75	2	
		衛生	34	33	1	
労働		2	2	0		
農林水産		7	7	0		
商工		6	6	0		
土木	37	37	0			
	計	279	274	5	<参考>人口1万人当たり職員数 45.59人 (類似団体の人口1万人当たりの職員数 57.59人)	
	教育部門	114	117	△ 3	一部給食業務の民間委託化	
	消防部門	88	88	—		
	小 計	481	479	2	<参考>人口1万人当たり職員数 78.60人 (類似団体の人口1万人当たりの職員数 74.85人)	
公営企業等 会計部門	病院 水道 下水道 その他	病院	180	185	△ 5	看護師・技師等の欠員 収納業務スタッフの充実
		水道	13	13	0	
		下水道	10	10	0	
		その他	24	23	1	
	小 計	227	231	△ 4		
合 計		708	710	△ 2	<参考>人口1万人当たり職員数 115.69人	
		[816]	[816]			

(注) 1 職員数は一般職に属する職員数(平成26年は教育長を含む)である。

2 [ ]内は、条例定数の合計である。

### (2) 年齢別職員構成の状況(27年4月1日現在)



区 分	20歳未満	20歳～23歳	24歳～27歳	28歳～31歳	32歳～35歳	36歳～39歳
職員数	5人	47人	77人	89人	66人	67人

40歳～43歳	44歳～47歳	48歳～51歳	52歳～55歳	56歳～59歳	60歳以上	計
79人	71人	60人	64人	81人	2人	708人



### (3) 職員数の推移

(単位：人・%)

部門 \ 年度	22年	23年	24年	25年	26年	27年	過去5年間の増減数(率)
一般行政	286	282	283	276	274	279	-7 (-2.4)
教育	120	116	118	119	117	114	-6 (-5)
消防	88	88	86	88	88	88	0 (0)
普通会計計	494	486	487	483	479	481	-13 (-2.6)
公営企業等会計計	227	227	235	236	231	227	0 (0)
計	721	713	722	719	710	708	-13 (-1.8)

(注) 1 各年における定員管理調査において報告した部門別職員数。

2 合併した団体にあつては、合併前の年については合併前の旧団体の合計職員数。

## 7 公営企業職員の状況

### (1) 水道事業

#### ① 職員給与費の状況

##### ア 決算

区 分	総費用	純損益又は実 質収支	職員給与費	総費用に占める職員給与費 比率
	A		B	B/A
26年度	千円 1,069,275	千円 137,360	千円 75,774	% 7.1

(注) 資本勘定支弁職員に係る職員給与費28,950千円を含まない。

区 分	職員数 A	給 与 費				一人当たり 給与費 B/A	団体平均 一人当たり給与費
		給 料	職員手当	期末・勤勉手当	計 B		
26年度	人 13	千円 50,506	千円 13,293	千円 19,055	千円 82,854	千円 6,373	千円 6,219

(注) 1 職員手当には退職手当を含まない。

2 職員数は、27年3月31日現在の人数である。

##### イ 特記事項

なし

### (2) 病院事業

#### ① 職員給与費の状況

##### ア 決算

区 分	総費用	純損益又は実 質収支	職員給与費	総費用に占める職員給与費 比率
	A		B	B/A
26年度	千円 3,585,677	千円 -381,677	千円 1,545,464	% 43.1

区 分	職員数 A	給 与 費				一人当たり 給与費 B/A	団体平均 一人当たり給与費
		給 料	職員手当	期末・勤勉手当	計 B		
26年度	人 184	千円 697,041	千円 344,430	千円 258,790	千円 1,300,261	千円 7,067	千円 6,789

(注) 1 職員手当には退職手当を含まない。

2 職員数は、27年3月31日現在の人数である。

##### イ 特記事項

なし