

消防年報

令和7年版



湖西市消防本部

ま え が き

この消防年報は、当市における消防の現況及び消防業務に関する事項を収録し、将来の参考に資するとともに、消防事情を広く一般に紹介するために編集したものであります。

統計資料は原則として暦年をもって表し、それ以外のものについては頭注に年月日を記載し、逐年傾向を知るために必要なものは、過去にさかのぼって収録しました。

令和8年4月

湖西市消防本部

目 次

消防情勢

消防本部のあゆみ	1
位置及び地勢	5
所在地	6
面積・人口・世帯数	6
消防配置図	7

総 務

消防本部組織図	8
事務分掌	9
職員年齢状況	13
職員勤続年数状況	14
職員教育実施状況	15
職員資格取得状況	16
消防予算	17

施 設

消防庁舎	18
通信施設	19
車両	20
主な消防器具	21
消防用水利	23

予 防

防火対象物の現況（棟数）	24
立入検査数及び防火管理者選任状況	25
建築同意・通知件数	26
建築同意内訳	26
用途別建築同意状況	27
消防用設備等の検査状況	28
火災予防条例に規定する届出状況	28

防火対象物定期点検報告制度実施状況	29
防火対象物にかかる表示制度実施状況	29
少年消防クラブ	30
幼年消防クラブ	31
訓練指導状況	32
広報状況	32
数量別危険物施設数	33
類別危険物施設数	34
危険物施設の許可・完成検査・承認件数	35
危険物関係届出受理・認可件数	35
危険物施設立入検査実施状況	36
煙火消費許可状況	36

火 災

火災概況	37
出火件数	38
時間別出火件数	39
令和7年火災状況①	40
令和7年火災状況②	41
火災の種別 火災件数	42
火災の原因別 火災件数	42
気象と火災状況（天気・風速）	43
気象と火災状況（風向・湿度）	44
管轄分団別出動件数	45
覚知別火災件数	46
過去10年間の火災発生状況	46

救急・救助

救急業務の実施状況	47
月別救急活動状況	48
月別（種別）件数の推移	49
時間・曜日別出動件数	50
年齢区分別・事故種別搬送人員	51
事故種別傷病程度別人員	51

男女・年齢区分別搬送人員	52
管轄署所別救急出動件数・搬送人員	53
救急出動件数及び搬送人員の推移	54
事故種別救急出動件数構成比の推移	54
過去5年間の事故種別出動件数	55
救助活動の状況	56

通 報

出動区分別緊急通報受付件数	57
覚知区分別緊急通報着信件数	57

気 象

月別気象状況	58
--------	----

消 防 団

消防団分団区割図	59
消防団員配置表	60
管内分団別町名・人口・世帯数一覧表	61
消防団車両保有数	62

消 防 情 勢

消防本部のあゆみ

昭和47年1月	消防組合設立準備委員会発足 消防組合設立申請
3月	消防組合設立許可
4月	消防組合発足（湖西市役所内に事務所を設置） 消防本部設置 消防吏員2名採用
6月	定数条例消防吏員45名その他の職員3名とする
8月	消防吏員4名採用
10月	消防吏員5名採用
昭和48年1月	消防吏員10名採用
2月	自動車工業会から救急自動車受贈
3月	水槽付消防ポンプ自動車1台、消防ポンプ自動車2台、救急自動車1台、指令車1台を購入し、併せて無線基地局1、移動局5、携帯局5を設置して業務開始に備える 消防本部庁舎を新築
4月	消防署を設置し業務開始 消防吏員6名採用、その他職員2名採用
8月	鈴木自動車工業㈱から査察車受贈 消防吏員3名採用
12月	消防吏員2名採用
昭和49年4月	消防吏員2名採用
11月	訓練塔を新設
昭和50年1月	消防吏員1名採用
4月	消防吏員7名採用
7月	広報車導入
昭和51年4月	消防吏員2名採用
5月	資材搬送車導入
12月	危険物安全協会が結成される
昭和52年4月	消防職員の定数条例を55名とする 消防吏員3名採用
5月	分署指揮車導入
7月	その他の職員1名採用
10月	新居分署を設置し、業務開始 水槽付消防ポンプ自動車導入
昭和53年1月	自動車工業会から救急自動車受贈
4月	消防吏員2名採用
6月	連絡車導入
昭和54年4月	消防吏員2名、その他の職員1名採用
昭和55年4月	消防吏員2名採用
昭和55年6月	新居分署にホース塔新設
昭和55年7月	査察車更新
11月	その他の職員1名採用

昭和56年3月	消防職員の定数条例を60名とする
4月	消防吏員2名採用
10月	水槽付消防ポンプ自動車更新
昭和57年4月	各小学校に少年消防クラブが結成される
8月	消防本部庁舎増築 救急自動車更新
9月	鈴木自動車工業(株)から連絡車受贈
10月	消防ポンプ自動車更新
昭和58年4月	消防吏員2名、事務吏員1名採用
7月	広報車更新
8月	救急自動車更新
昭和59年4月	消防吏員3名採用
8月	日本損害保険協会から消防ポンプ自動車受贈
9月	指令車更新
10月	化学消防ポンプ自動車導入、資材搬送車更新
昭和60年3月	消防職員の定数条例を70名とする 消防本部庁舎を増設し、通信指令室を整備
4月	消防吏員3名採用
昭和61年4月	消防吏員2名採用
9月	大型水槽(7t)付可搬消防ポンプ積載車導入
10月	湖西市・新居町広域施設組合設立
昭和62年4月	消防吏員2名採用
10月	総合気象観測装置設置
昭和63年4月	消防吏員3名採用
平成元年1月	救急自動車更新
4月	消防吏員2名採用
12月	はしご付消防ポンプ自動車(15m)導入
平成2年4月	消防吏員2名採用 消防職員の定数条例を83名とする
7月	査察車更新
平成3年3月	車庫兼会議室新設
4月	消防吏員2名採用
11月	救助工作車Ⅱ型導入
平成4年4月	消防吏員4名採用
平成4年6月	連絡車更新
7月	浜松信用金庫から救急自動車受贈
8月	新所原分署建設予定地用地取得
12月	非常用発電装置更新
平成5年4月	消防吏員1名採用 (有)浜名プラスチックから広報車受贈
平成5年10月	水槽付消防ポンプ自動車更新
平成6年2月	湖西・新居消防署新居分署新築
平成6年4月	消防吏員3名採用
10月	消防ポンプ自動車更新

平成7年4月	消防吏員2名採用
11月	消防本部庁舎改修、本署指揮車更新
平成8年4月	消防吏員2名採用
7月	指令車更新
平成9年2月	豊橋信用金庫から救急自動車受贈
4月	消防吏員2名採用
8月	(財)日本損害保険協会から水槽付消防ポンプ自動車受贈
平成10年1月	資材搬送車更新
2月	高規格救急自動車導入、救急専用無線局設置
4月	消防吏員1名採用
10月	化学消防ポンプ自動車更新
平成11年4月	消防吏員1名採用
11月	分署指揮車更新
平成12年3月	緊急消防通信指令施設更新
4月	消防吏員1名採用
平成13年4月	消防吏員1名採用
平成14年4月	消防職員の定数条例を88名とする 消防吏員2名採用
平成15年2月	災害対応特殊水槽付消防ポンプ自動車導入 災害対応特殊救急自動車導入
4月	消防吏員2名採用
9月	査察車更新
10月	湖西・新居消防署西分署を設置し、業務開始 新居分署の名称を湖西・新居消防署南分署に改める
平成17年4月	消防吏員2名採用
12月	連絡車更新
平成18年1月	高規格救急自動車更新
3月	事業所自動体外式除細動器(AED)設置要綱により設置推進
4月	消防吏員3名採用
平成19年4月	消防吏員4名採用
平成20年4月	消防吏員4名採用
平成21年3月	大型水槽(10t)付消防ポンプ自動車更新
4月	消防吏員5名採用
平成22年3月	湖西市と新居町の合併に伴い、湖西市・新居町消防本部を湖西市消防本部、湖西・新居消防署を湖西市消防署、湖西・新居消防署西分署を湖西市消防署西分署、湖西・新居消防署南分署を湖西市消防署南分署に名称を改める
4月	消防吏員4名採用
平成23年3月	全国共済農業協同組合連合会静岡県本部及び、とぴあ浜松農業協同組合から高規格救急自動車受贈
4月	消防吏員2名採用
平成24年3月	救助工作車Ⅱ型更新
4月	消防吏員3名採用
平成25年2月	高規格救急自動車更新

4月	消防吏員3名採用
平成26年2月	緊急消防援助隊支援車Ⅱ型導入
4月	消防吏員3名採用
6月	消防庁舎（本部事務所・仮眠室）改修
平成27年3月	消防救急デジタル無線導入及び高機能消防通信指令センター更新
3月	災害対応特殊水槽付消防ポンプ自動車更新
4月	消防吏員5名採用
平成28年4月	消防吏員1名採用
平成29年2月	災害対応特殊はしご付消防ポンプ自動車(25m)更新
4月	消防吏員8名採用
12月	高規格救急自動車更新
平成30年4月	消防職員の定数条例を98名とする
	消防吏員5名採用
平成31年2月	指揮車更新
平成31年4月	消防吏員4名採用
令和元年10月	旧勤労者青少年ホーム跡地を駐車場として使用
令和2年2月	消防ポンプ自動車更新
令和2年4月	消防吏員4名採用
令和2年12月	資材運搬車更新
令和3年4月	消防吏員4名採用
令和4年2月	化学消防ポンプ自動車更新
令和4年4月	消防吏員4名採用
令和5年2月	高規格救急自動車導入
令和5年3月	救急4隊運用を開始
令和5年4月	消防吏員3名採用
令和6年4月	消防吏員4名採用
令和7年4月	消防職員の定数条例を103名とする
	消防吏員5名採用
令和8年4月	湖西市消防防災センター運用開始
	消防救急デジタル無線及び高機能消防通信指令センター更新
	消防吏員3名採用

位 置 及 び 地 勢

位 置

東経 137度32分05秒

北緯 34度42分54秒

地 勢

湖西市消防本部は静岡県の最西端に位置し、浜松市と愛知県豊橋市に隣接しています。南は太平洋、東は浜名湖に面しています。

地勢は南北に不整の長方形をなし、北西部は赤石山系(秩父古生層)に属する標高300メートル内外の山地があり、地層はおおむね洪積層に属し海岸に行くに従って低く、河川は丘陵地より発した今川・入出太田川・笠子川・古見川が浜名湖に注いでいます。そして、東京・大阪のほぼ中央に位置し、東西文化の接点にあたり、JR東海道本線が市域の中央部を横断し、新居町・鷺津・新所原駅を設けており、JR東海道新幹線もJR東海道本線同様、市域の中央部を横断しています。更に天竜浜名湖鉄道が新所原駅を起点として、北部に縦断しています。また、国道1号が南部を横断しています。

所 在 地

湖西市消防本部	静岡県湖西市古見1076番地	TEL 053-574-0211 FAX 053-574-0215
湖西市消防署	静岡県湖西市古見1076番地	TEL 053-574-0213 FAX 053-574-0215
湖西市消防署 南分署	静岡県湖西市新居町浜名657番地	TEL 053-574-2207
湖西市消防署 西分署	静岡県湖西市岡崎821番地の1	TEL 053-574-2209

面積・人口・世帯数

令和8年3月31日現在

面積(k㎡)	人口(人)			世帯数 (世帯)
	男	女	計	
86.56	29,247	27,230	56,477	25,475

※ 世帯数及び人口＝住民基本台帳（外国人登録者を含む）

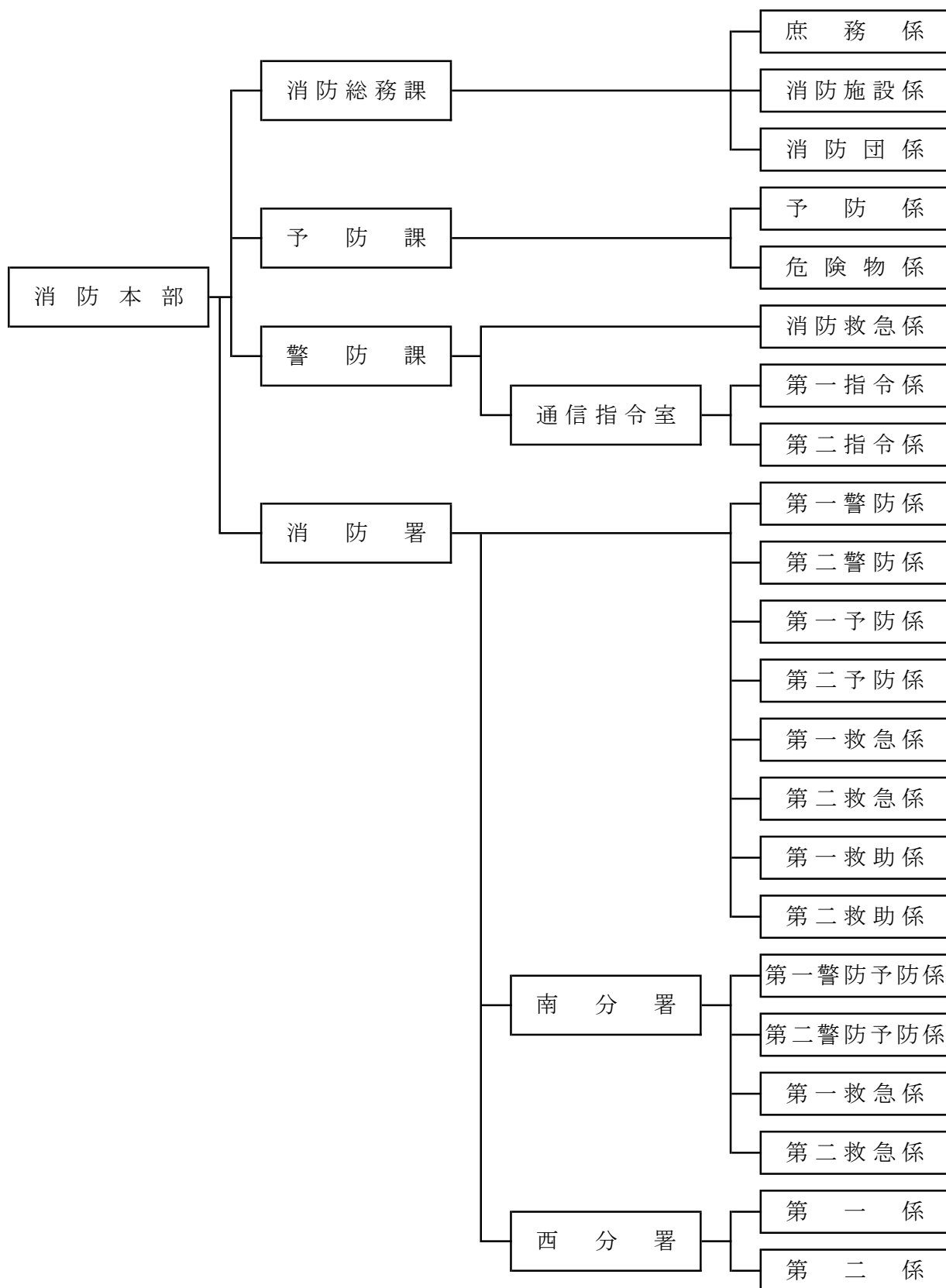
消 防 配 置 図



- | | |
|--------|---------|
| ◎ 消防本部 | △ 消防団本部 |
| ◎ 消防署 | △ 分団詰所 |
| ◎ 分署 | |

総務

消防本部組織図



事 務 分 掌

消防総務課

庶務係

- 1 儀式に関すること。
- 2 文書及び公印に関すること。
- 3 消防職員の任免、進退、賞罰、服務及び身分に関すること。
- 4 消防職員の研修及び教育訓練に関すること。
- 5 消防職員の被服に関すること。
- 6 消防職員の福利厚生及び公務災害補償等に関すること。
- 7 消防職員の安全衛生に関すること。
- 8 消防賞じゅつ金に関すること。
- 9 消防職員委員会に関すること。
- 10 消防長会に関すること。
- 11 消防救急広域化に関すること。
- 12 他の課又は他の係の応援に関すること。

消防施設係

- 1 消防水利に関すること。
- 2 消防庁舎及び消防施設の維持管理に関すること。
- 3 消防団車両の更新及び維持管理に関すること。
- 4 消防団資器材の維持管理に関すること。
- 5 新消防庁舎の建設に関すること。
- 6 他の課又は他の係の応援に関すること。

消防団係

- 1 消防団員の任免、進退、賞罰、服務及び身分に関すること。
- 2 消防団員の研修及び教育訓練に関すること。
- 3 消防団員の被服に関すること。
- 4 消防団員の福利厚生及び公務災害補償等に関すること。
- 5 消防協会に関すること。
- 6 他の課又は他の係の応援に関すること。

予 防 課

予防係

- 1 火災予防の企画及び指導に関すること。
- 2 火災予防の査察に関すること。
- 3 火災予防に係る違反の処理に関すること。
- 4 火災予防の統計に関すること。
- 5 防火・防災管理の講習に関すること。
- 6 火災予防の広報に関すること。
- 7 消防用設備等の検査に関すること。
- 8 建築物の確認及び許可の同意に関すること。
- 9 各種訓練指導に関すること。
- 10 幼少年消防クラブに関すること。
- 11 火災原因調査に関すること。
- 12 被災証明書等の発行に関すること。

危険物係

- 1 危険物の調査に関すること。
- 2 危険物の事故調査及び報告に関すること。
- 3 危険物の査察に関すること。
- 4 危険物に係る違反の処理に関すること。
- 5 危険物の統計に関すること。

- 6 消防法(昭和23年法律第186号)第3章の規定に基づく許可、承認、検査及び届出に関する事。
- 7 液化石油ガスの保安の確保及び取引の適正化等に関する事。
- 8 煙火の消費許可及び立入検査に関する事。
- 9 危険物申請等の手数料に関する事。
- 10 危険物安全協会に関する事。
- 11 火災の原因調査に関する事。

警 防 課

消防救急係

- 1 警防の企画に関する事。
- 2 訓練計画に関する事。
- 3 災害の警戒、防ぎよ及び応援に関する事。
- 4 消防車両の更新に関する事。
- 5 大規模災害の消防の相互応援及び訓練調整に関する事。
- 6 警防訓練指導の受付及び指導に関する事。
- 7 救急の企画に関する事。
- 8 メディカルコントロール体制に関する事。
- 9 救命処置の普及に関する事。
- 10 救急訓練指導の受付及び指導に関する事。
- 11 他の課又は他の係の応援に関する事。

通信指令室

第一指令係・第二指令係

- 1 通信の運用に関する事。
- 2 災害時の出動指令に関する事。
- 3 消防通信設備及び機器に関する事。
- 4 各種災害関係情報の収集及び伝達に関する事。
- 5 気象観測に関する事。
- 6 指令室に係る各種調査・統計及びデータの更新に関する事。
- 7 通信指令装置等の更新に関する事。
- 8 他の課又は他の係の応援に関する事。

消 防 署

第一警防係・第二警防係

- 1 消防署の沿革に関する事。
- 2 消防署の公印の管理に関する事。
- 3 消防署の文書の收受及び発送に関する事。
- 4 救急搬送証明書等の発行に関する事。
- 5 予算管理に関する事。
- 6 災害の警戒及び防ぎよに関する事。
- 7 大規模災害の消防の相互応援に関する事。
- 8 消防職員の招集に関する事。
- 9 警防資器材の管理及び整備に関する事。
- 10 警防計画に関する事。
- 11 警防訓練計画に関する事。
- 12 消防水利に関する事。
- 13 各種統計に関する事。
- 14 各種訓練指導に関する事。
- 15 他の課又は他の係の応援に関する事。

第一予防係・第二予防係

- 1 火災予防の指導に関する事。
- 2 火災予防の査察に関する事。

- 3 火災の原因調査に関する事。
- 4 危険物等の貯蔵・取扱いの指導に関する事。
- 5 各種届出に関する事。
- 6 各種統計に関する事。
- 7 各種訓練指導に関する事。
- 8 他の課又は他の係の応援に関する事。

第一救急係・第二救急係

- 1 救急活動に関する事。
- 2 救急資器材の管理及び整備に関する事。
- 3 救急訓練計画に関する事。
- 4 メディカルコントロール体制に関する事。
- 5 各種統計に関する事。
- 6 各種訓練指導に関する事。
- 7 他の課又は他の係の応援に関する事。

第一救助係・第二救助係

- 1 人命救助活動に関する事。
- 2 救助資器材の管理及び整備に関する事。
- 3 救助訓練計画に関する事。
- 4 各種統計に関する事。
- 5 各種訓練指導に関する事。
- 6 他の課又は他の係の応援に関する事。

南分署

第一警防予防係・第二警防予防係

- 1 災害の警戒及び防ぎよに関する事。
- 2 大規模災害の消防の相互応援に関する事。
- 3 消防職員の招集に関する事。
- 4 警防資器材の管理及び整備に関する事。
- 5 警防計画に関する事。
- 6 警防訓練計画に関する事。
- 7 消防水利に関する事。
- 8 火災予防の指導に関する事。
- 9 火災予防の査察に関する事。
- 10 火災の原因調査に関する事。
- 11 危険物等の貯蔵・取扱いの指導に関する事。
- 12 各種届出に関する事。
- 13 各種統計に関する事。
- 14 各種訓練指導に関する事。
- 15 人命救助活動に関する事。
- 16 他の課又は他の係の応援に関する事。

第一救急係・第二救急係

- 1 救急活動に関する事。
- 2 救急資器材の管理及び整備に関する事。
- 3 救急訓練計画に関する事。
- 4 メディカルコントロール体制に関する事。
- 5 各種統計に関する事。
- 6 各種訓練指導に関する事。
- 7 人命救助活動に関する事。
- 8 他の課又は他の係の応援に関する事。

西分署

第一係・第二係

- 1 災害の警戒及び防ぎよに関する事。
- 2 大規模災害の消防の相互応援に関する事。
- 3 消防職員の招集に関する事。
- 4 資器材の管理及び整備に関する事。
- 5 警防計画に関する事。
- 6 警防訓練計画に関する事。
- 7 消防水利に関する事。
- 8 火災予防の指導に関する事。
- 9 火災予防の査察に関する事。
- 10 火災の原因調査に関する事。
- 11 危険物等の貯蔵・取扱いの指導に関する事。
- 12 各種届出に関する事。
- 13 各種統計に関する事。
- 14 各種訓練指導に関する事。
- 15 救急活動に関する事。
- 16 救急訓練計画に関する事。
- 17 メディカルコントロール体制に関する事。
- 18 人命救助活動に関する事。
- 19 他の課又は他の係の応援に関する事。

職 員 年 齢 状 況

令和8年4月1日現在

階級 区分	合 計	消 防 監	消 防 司令長	消 防 司 令	消 防 司令補	消 防 長	消 防 副士長	消防士	その他 の職員
平均年齢	37.5	59.0	56.3	52.6	44.0	31.9	27.5	21.9	
合 計	96	1	4	15	28	18	12	18	
18歳	1							1	
19歳	1							1	
20歳	4							4	
21歳	1							1	
22歳	4							4	
23歳	4							4	
24歳									
25歳	3						1	2	
26歳	4						3	1	
27歳	2						2		
28歳	7					3	4		
29歳	2					2			
30歳	3					2	1		
31歳	2					1	1		
32歳	2					2			
33歳	2					2			
34歳	3					3			
35歳	1					1			
36歳	1					1			
37歳	2				2				
38歳	3				2	1			
39歳	3				3				
40歳	1				1				
41歳	2				2				
42歳	4				4				
43歳	4				4				
44歳	2			1	1				
45歳	1				1				
46歳	1				1				
47歳									
48歳	2			1	1				
49歳	2			2					
50歳	1				1				
51歳	2			1	1				
52歳	3			2	1				
53歳	3			2	1				
54歳	1		1						
55歳	2			2					
56歳	5		2	2	1				
57歳	1			1					
58歳	1				1				
59歳	3	1	1	1					
60歳									

職員勤続年数状況

令和8年4月1日現在

階級 区分	合計	消防 監	消防 司令長	消防 司令	消防 司令補	消防 士長	消防 副士長	消防士	その他 の職員
合計	96	1	4	15	28	18	12	18	
1年未満	3							3	
1年	5							5	
2年	4							4	
3年	2							2	
4年	2						1	1	
5年	3						1	2	
6年	3					1	1	1	
7年	4					1	3		
8年	4					3	1		
9年	6					1	5		
10年	1					1			
11年	2					2			
12年	3					3			
13年	1				1				
14年	3				1	2			
15年	2				2				
16年	3				1	2			
17年	4				3	1			
18年	2				1	1			
19年	3				3				
20年	3				3				
21年	1				1				
22年									
23年	2				2				
24年	2			1	1				
25年	1				1				
26年	1				1				
27年	1			1					
28年	1				1				
29年	2			2					
30年	2			1	1				
31年	2			1	1				
32年	2			1	1				
33年	1				1				
34年	2			2					
35年	2		1	1					
36年	2		1		1				
37年	2		1	1					
38年	3		1	2					
39年	1			1					
40年	1				1				
41年	2	1		1					
42年									

職員教育実施状況

令和8年4月1日現在

種 別	年 度	28	29	30	1	2	3	4	5	6	7	合 計
静岡県 消防 学校	初 任 科	1	8	5	4	4	4	4	3	4	5	42
	初 級 幹 部 科				1	1			1	1	1	5
	中 級 幹 部 科	1	1	1	1	1			1	1	1	8
	上 級 幹 部 科		1	1		1	1		1	1	1	7
	予 防 査 察 ・ 危 険 物 科	1	1	1	1	1	1	1	1	1	1	10
	火 災 調 査 科	1	1	1	1	1	1	1	1	1	1	10
	警 防 科	1	1	1	1	1	1	1	1	1	1	10
	救 急 科	2	2	2	4	4	6	8	6	4	4	42
	救 助 科	1	1	1	1	1	1	1	1	1	1	10
	水 難 救 助 科	1	1	1	1	1			1	1	1	8
	女 性 消 防 吏 員 講 習			1	1	1						3
	指 令 セ ン タ ー 員 講 習			1	1	1	1	1	1	1	1	8
	実 践 的 大 規 模 災 害 対 応 講 習			1	1	1	1	1	1	1	1	8
	ホ ッ ト ト レ ー ニ ン グ 講 習							3	4	3	3	13
消防 大学 校	幹 部 科		1				1		1	1		4
	警 防 科		1		1							2
	火 災 調 査 科							1				1
	救 助 科					1					1	2
	救 急 科			1								1
そ の 他	無 線 従 事 者 養 成 講 習	1	1	1	1	1	1	1	1	1	1	10
	救 急 救 命 士 養 成 研 修	1	1	1	2		2	1	1	1	1	11

職員資格取得状況

令和8年4月1日現在

種 別		合 計	消 防 監	消 防 司 令 長	消 防 司 令	消 防 司 令 補	消 防 士 長	消 防 副 士 長	消 防 士
消 防 吏 員 数		96	1	4	15	28	18	12	18
自 動 車 運 転 免 許 関 係	大 型 (11t 以 上)	80	1	3	12	28	18	12	6
	中 型 (11t 未 満)								
	中 型 (8t 未 満)	4		1	3				
	準 中 型 (7.5t 未 満)								
	準 中 型 (5t 未 満)								
	普 通 (3.5t 未 満)	11							11
	自 動 二 輪	47		3	8	15	8	6	7
	大 型 特 殊	1				1			
	け ん 引								
危 険 物 取 扱 者	甲 種								
	乙 種	78	1	3	10	23	16	12	13
	丙 種	10		3	4	3			
消 防 設 備 士	甲 種	1			1				
	乙 種	3			1	1	1		
小 型 船 舶 免 許	1 級								
	2 級	54	1	2	9	19	13	7	3
	特 殊	53	1	2	9	18	13	8	2
特 殊 無 線 技 士		92	1	4	15	27	18	12	15
ア マ チ ュ ア 無 線 技 士		3		1	2				
衛 生 管 理 者		9		2	3	4			
ガ ス 溶 接 技 能 士		7	1		1	5			
潜 水 士		58	1	1	8	20	14	8	6
酸 素 欠 乏 ・ 硫 化 水 素 危 険 作 業 主 任 者		21		2	4	10	3	2	
玉 掛 け 技 能 士		40			6	13	12	7	2
ク レ ー ン 技 能 士		38			5	13	12	6	2
予 防 技 術 資 格 者		23		3	4	10	5	1	
救 急 救 命 士		31			5	12	7	2	5

消 防 予 算

令和8年度 消防費歳出予算額

(単位：千円)

款 (項)	目 (事業)	金 額
9 消 防 費 (1 消防費)	1 非常備消防費	65,487
	(消防団運営費)	65,487
	2 消防施設費	16,040
	(消防施設管理運営費)	12,030
	(消防施設整備費)	4,010
	3 災害対策費	8,806
	(災害対策費)	8,258
	(災害対策関係経費)	548
	5 地震対策費	233,052
	(地震対策費)	74,369
	(地震対策関係経費)	131,058
	(通信施設整備費)	27,625
	(耐震性防火水槽整備費)	0
	6 常備消防費	1,215,779
	(消防総務費)	1,077,767
	(火災予防費)	1,841
(消防通信費)	9,503	
(警防推進費)	96,986	
(消防活動費)	18,022	
(救急救助費)	11,660	
合 計		1,539,164

施 設

消 防 庁 舎

湖西市消防防災センター



○所在地	湖西市古見1076番地
○敷地面積	5,619.45㎡
○建築面積	1355.80㎡
○建物延面積	4,902.78㎡
○構造	鉄筋コンクリート造
庁舎 1F	1,342.71㎡
2F	917.50㎡
3F	1,309.00㎡
4F	1,309.00㎡
PH	24.57㎡
計	4,902.78㎡

湖西市消防署 南分署



○所在地	湖西市新居町浜名657番地
○敷地面積	824.00㎡
○建築面積	462.23㎡
○建物延面積	861.01㎡
○構造	鉄筋コンクリート造
庁舎 1F	420.80㎡
中2F	51.00㎡
2F	389.21㎡
計	861.01㎡

湖西市消防署 西分署



○所在地	湖西市岡崎821番地の1
○敷地面積	1,201.88㎡
○建築面積	567.03㎡
○建物延面積	816.06㎡
○構造	R C一部鉄骨造2階建
庁舎 1F	513.65㎡
2F	302.41㎡
計	816.06㎡

通 信 施 設

令和8年4月1日現在

通信指令・情報施設機器

No.	装置名	No.	装置名
1	指令装置（装置構成は下表に記載）	8	システム監視装置
2	表示盤	9	電源設備
3	指令電送装置	10	統合型位置情報通知装置
4	気象情報収集装置	11	119補助受付システム
5	災害状況等自動案内装置	12	監視カメラシステム
6	音声合成装置	13	消防情報支援システム
7	出動車両運用管理装置	14	避雷装置

指令装置構成

No.	装置名	No.	装置名
1	指令台、指揮台	8	非常用指令設備
2	自動出動指定装置	9	携帯電話機・IP電話受信転送装置
3	地図等検索装置	10	署所端末装置
4	多目的情報端末	11	無線指令受付装置
5	支援情報端末	12	駆込通報装置
6	長時間録音装置	13	モバイル指令装置
7	指令制御装置		

無線設備構成

No.	装置名	No.	装置名
1	基地局無線装置	9	車載型無線装置
2	空中線共用器	10	携帯型無線装置
3	無線回線制御装置	11	可搬型無線装置
4	管理監視制御卓	12	署活動系携帯型無線装置
5	高機能遠隔制御器	13	IP無線機
6	無線操作部	14	署活系ハイブリット型IP無線機
7	デジタル無線受令機		
8	直流電源装置		

回線構成

No.	回線・回路名	数量	No.	回線・回路名	数量
1	119番受付回線	10	4	無線回線	5
2	携帯119番転送受付回線	4			
	携帯119番転送回線				
3	局線（一般加入回線）	4			

車

両

令和8年4月1日現在

区分	車両名	車両種別	年式	ポンプ能力	無線呼称名	登録番号
消防本部	湖西51号車	指令車	平成8年		こさい51	浜松 88 さ 364
	湖西61号車	査察車	平成15年		こさい61	浜松 80 あ 1186
	連絡1号車	連絡車	平成17年			浜松 480 い 1052
	連絡2号車	連絡車	平成17年			浜松 501 ち 4275
	湖西62号車	連絡車	平成11年		こさい62	浜松 800 さ 2220
消防署 (本署)	湖西52号車	指揮車	平成31年		こさい52	浜松 800 す 7963
	湖西1号車	タンク車	平成10年	A-2	こさい1	浜松 800 さ 527
	湖西2号車	化学車	令和4年	A-2	こさい2	浜松 800 は 1265
	湖西3号車	大型水槽車	平成21年	A-2	こさい3	浜松 800 は 610
	湖西41号車	救助工作車	平成24年		こさい41	浜松 800 は 789
	救急湖西1号車	高規格救急車	令和5年		きゅうきゅう こさい1	浜松 800 せ 455
	救急湖西2号車	高規格救急車	平成25年		きゅうきゅう こさい2	浜松 800 す 4690
	救急湖西3号車	高規格救急車	平成18年		きゅうきゅう こさい3	浜松 800 さ 9607
	湖西71号車	支援車	平成26年		こさい71	浜松 800 は 892
	湖西72号車	資材運搬車	令和2年		こさい72	浜松 800 す 9013
	オートバイ1号車		令和5年			1 浜松 と 9831
	オートバイ2号車		令和5年			1 浜松 と 9832
	オートバイ3号車		平成10年			1 浜松 さ 5228
	水上バイクトレーラー		平成24年			浜松 800 る 356
南分署	湖西南1号車	タンク車	平成27年	A-2	こさいみなみ1	浜松 800 は 933
	湖西南2号車	ポンプ車	令和2年	A-2	こさいみなみ2	浜松 800 す 8525
	湖西31号車	梯子車	平成28年		こさい31	浜松 800 は 1038
	救急湖西南1号車	高規格救急車	平成29年		きゅうきゅう こさいみなみ1	浜松 800 す 7248
西分署	湖西西1号車	タンク車	平成15年	A-2	こさいにし1	浜松 800 さ 6667
	救急湖西西1号車	高規格救急車	平成23年		きゅうきゅう こさいにし1	浜松 800 す 3533

主 な 消 防 器 具

警 防 器 具

令和8年4月1日現在

品 名	数 量			合計
	消防署(本署)	南分署	西分署	
消防ホース(65mm)	201	161	63	425
消防ホース(50mm)	94	76	25	195
消防ホース(40mm)	29	18	12	59
水幕ホース	2	1		3
可搬ポンプ	2			2
ホースブリッジ	8	7	2	17
管鎗(ヤリノズル含む)	7	6	3	16
無反動ノズル	6	3	1	10
フォグガン	2	3		5
ガンタイプノズル	9	6	2	17
ピックアップ式泡ノズル	2	2	1	5
泡ノズル	3	1		4
ラインプロパーショナー	3	1		4
ジェットシューター	31	8	14	53

救 急 器 具

品 名	数 量			合計
	消防署(本署)	南分署	西分署	
患者監視装置	3	1	1	5
自動式心マッサージ器	1	1	1	3
人工呼吸器	3	1	1	5
手動式人工呼吸器	5	4	2	11
電池式吸引器	4	2	2	8
全脊柱固定器具	5	3	3	11
自動体外式除細動器	4	2	1	7
ビデオ喉頭鏡	3	1	1	5
二酸化炭素濃度測定器	3	1	1	5

救助器具

品名	数量			合計
	消防署(本署)	南分署	西分署	
かぎ付きはしご	2	2	1	5
三連梯子	3	2		5
救命索発射銃	1			1
サバイバースリング又は救命用縛帯	15	1	1	17
油圧ジャッキ	1		1	2
可搬ウィンチ	2	1	1	4
マンホール救助器具	1			1
マット型空気ジャッキ	1		1	2
大型油圧スプレッダー	1			1
大型油圧切断機	2			2
ガス溶断器	1			1
チェーンソー	3	1	1	5
空気鋸	1		1	2
電気鋸	1			1
エンジンカッター	2	1	1	4
携帯用コンクリート破壊器具	1		1	2
削岩機	1			1
ハンマドリル	2			2
可燃性ガス測定器	2	2	2	6
放射能測定器	4			4
空気呼吸器	35	10	4	49
空気補充用ポンペ	0			0
耐電衣	4	2		6
携帯警報器	14	9	3	26
陽圧式化学防護服	6			6
除染シャワー	1			1
潜水器具	10			10
救命ボート	2			2
船外機	1			1
水上バイク	1			1
水上バイク搬送器具	1			1
水中無線機	0			0
登山器具	1			1
バスケット型担架	3	1		4
簡易画像探索器	1			1
熱画像直視装置	2	1		3
夜間用暗視装置	1			1

消 防 用 水 利

令和8年4月1日現在

防 火 水 槽

100m ³ 以上	54 (54)
60 ~ 100m ³ 未満	19 (1)
40 ~ 60m ³ 未満	108 (96)
20 ~ 40m ³ 未満	21 (1)
20m ³ 未満	17
合 計	219 (152)

()は耐震性防火水槽

消 火 栓

公設	1,433
----	-------

そ の 他

プ ー ル	13
河 川・溝	28
濠 ・ 池	15
そ の 他	26
合 計	82

予 防

防火対象物の現況（棟数）

令和8年3月31日現在

項 別	防 火 対 象 物 の 別	棟 数	前年棟数	
1	イ	劇場・映画館・観覧場等	1	3
	ロ	公会堂・集会場等	15	13
2	イ	キャバレー・ナイトクラブ等		
	ロ	遊技場・ダンスホール	2	2
	ハ	性風俗関連特殊営業を営む店舗等		
	ニ	カラオケボックス・インターネットカフェ等	1	1
3	イ	待合・料理店等		
	ロ	飲食店	79	80
4	百貨店・マーケット・展示場等	91	91	
5	イ	旅館・ホテル等	24	26
	ロ	寄宿舎・共同住宅等	571	574
6	イ	病院・診療所等	25	25
	ロ	老人短期入所施設等	20	19
	ハ	老人サービスセンター等	48	47
	ニ	幼稚園・特別支援学校等	3	3
7	小学校・中学校等	48	48	
8	図書館等	4	4	
9	イ	蒸気浴場・熱気浴場等		
	ロ	イ以外の公衆浴場	1	1
10	車両の停車場等	3	3	
11	神社・寺院等	19	19	
12	イ	工場・作業場	507	522
	ロ	映画スタジオ・テレビスタジオ		
13	イ	自動車車庫等	31	31
	ロ	飛行機格納庫		
14	倉庫	264	262	
15	前各項に該当しない事業場	286	273	
16	イ	複合用途の防火対象物（特定含む）	78	74
	ロ	イ以外の複合用途防火対象物	32	27
16の2	地下街			
16の3	準地下街			
17	文化財等	16	16	
18	延長50メートル以上のアーケード			
19	市町村長の指定する山林			
20	総務省令で定める舟車			
合 計		2,169	2,164	

立入検査数及び防火管理者選任状況

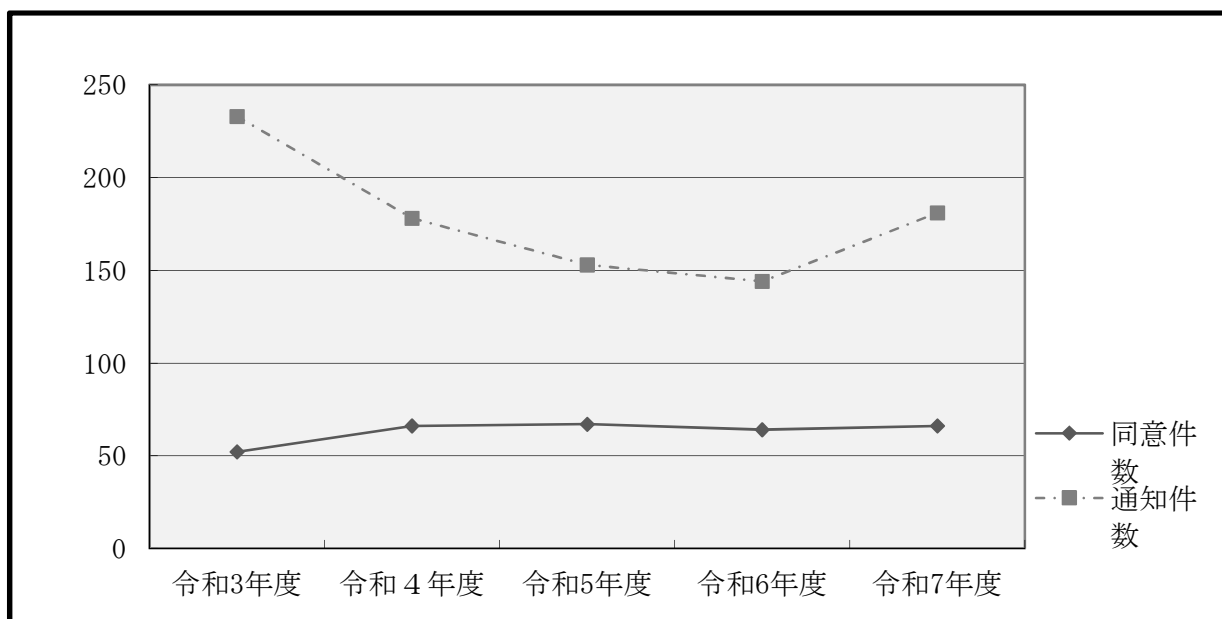
防火対象物の立入検査を実施し、防火管理及び消防用設備等の維持管理状況並びに火気使用設備等の設置位置等に対する指導を行い、不備事項については早急に改善することにより、火災の発生防止及び被害の軽減に努めています。

令和8年3月31日現在

項別	防火対象物の別	対象物数 (事業所)	立入件数	防火管理者			消防計画	
				対象数	選任数	選任率	届出数	届出率
1	イ 劇場・映画館・観覧場等	1		1	1	100.0	1	100.0
	ロ 公会堂・集会場等	15	7	13	12	92.3	12	92.3
2	イ キャバレー・ナイトクラブ等							
	ロ 遊技場・ダンスホール	2	1	2	2	100.0	2	100.0
	ハ 性風俗関連特殊営業を営む店舗等							
	ニ カラオケボックス・インターネットカフェ等	1	1	1	1	100.0	1	100.0
3	イ 待合・料理店等							
	ロ 飲食店	79	33	31	29	93.5	29	93.5
4	百貨店・マーケット・展示場等	91	55	62	61	98.4	61	98.4
5	イ 旅館・ホテル等	24	13	10	10	100.0	10	100.0
	ロ 寄宿舎・共同住宅等	571	136	17	15	88.2	15	88.2
6	イ 病院・診療所等	25	10	9	9	100.0	9	100.0
	ロ 老人短期入所施設等	20	18	18	18	100.0	18	100.0
	ハ 老人福祉施設・養護施設等	48	39	21	21	100.0	21	100.0
	ニ 幼稚園・特別支援学校等	3	3	2	2	100.0	2	100.0
7	小学校・中学校等	48	30	14	14	100.0	14	100.0
8	図書館等	4	3	2	2	100.0	2	100.0
9	イ 蒸気浴場・熱気浴場等							
	ロ イ以外の公衆浴場	1						
10	車両の停車場等	3						
11	神社・寺院等	19	6	5	5	100.0	5	100.0
12	イ 工場・作業場	507	235	35	33	94.3	33	94.3
	ロ 映画スタジオ・テレビスタジオ							
13	イ 自動車車庫等	31	6					
	ロ 飛行機格納庫等							
14	倉庫	264	133	2	2	100.0	2	100.0
15	前各項に該当しない事業場	286	116	40	40	100.0	40	100.0
16	イ 複合用途の防火対象物（特定含む）	78	45	40	38	95.0	38	95.0
	ロ イ以外の複合用途防火対象物	32	15					
16の2	地下街							
16の3	準地下街							
17	文化財等	16	14	4	4	100.0	4	100.0
18	延長50メートル以上のアーケード							
19	市町村長の指定する山林							
20	総務省令で定める舟車							
合 計		2,169	919	329	319	97.0	319	97.0

建築同意・通知件数

令和3年度から令和7年度まで



年度別	令和3年度	令和4年度	令和5年度	令和6年度	令和7年度
同意件数	52	66	67	64	66
通知件数	233	178	153	144	181

建築同意内訳

令和3年度から令和7年度まで

区分 年度	新築	増築	改築	移転	用途 変更	大修繕 模様替	工作物	昇降機	その他	合計
3	35	17								52
4	48	18								66
5	48	16			2				1	67
6	47	17								64
7	50	15			1					66

用途別建築同意状況

令和7年4月1日から令和8年3月31日まで

用途区分		月 別												計
		4	5	6	7	8	9	10	11	12	1	2	3	
1	イ 劇場等													
	ロ 公会堂等			1			1							2
2	イ キャバレー等													
	ロ 遊技場等													
	ハ 性風俗関連特殊営業を営む店舗等													
	ニ カラオケボックス・インターネットカフェ等													
3	イ 待合等													
	ロ 飲食店					1								1
4	百貨店等							1			1		1	3
5	イ 旅館等													
	ロ 共同住宅等	1	1		1				1	2		3	1	10
6	イ 病院等						1							1
	ロ 老人短期入所施設等													
	ハ 老人福祉施設・養護施設等													
	ニ 幼稚園・特別支援学校等													
7	小学校等													
8	図書館等													
9	イ 蒸気浴場等													
	ロ イ以外の公衆浴場													
10	車両の停車場等													
11	寺院等		1											1
12	イ 作業所						2			2	1	1	2	8
	ロ 映画スタジオ													
13	イ 自動車車庫等													
	ロ 飛行機格納庫等													
14	倉庫	1			4		1		2	1	1	1	11	
15	前各項に該当しない事業場		3	1		1	1				1	3	10	
16	イ 複合用途の防火対象物（特定用途含む）													
	ロ イ以外の複合用途の防火対象物			1					1					2
16の2	地下街													
16の3	準地下街													
17	文化財等													
18	延長50メートル以上のアーケード													
19	市町村長の指定する山林													
20	総務省令で定める舟車													
専用住宅等		2	1	1	5	2	1		2			2		16
危険物														
L P G														
その他			1											1
合 計		4	7	4	10	4	5	3	3	7	3	8	8	66

消防用設備等の検査状況

令和3年度から令和7年度まで

区分 年度	消 火 設 備								警 報 設 備				避 難 設 備		そ の 他			合 計		
	消火器	屋内消火栓設備	スプリンクラー設備	泡消火設備	不活性ガス消火設備	ハロゲン化物消火設備	粉末消火設備	屋外消火栓設備	動力消防ポンプ設備	自動火災報知設備	漏電火災警報器	非常警報設備	非常放送設備	避難器具	誘導灯	消防用水	連結散水設備		連結送水管	その他
3	13	4	2			1	1	1	22			2	2	11	1				1	61
4	21	6	2						36		3		1	27					2	98
5	15	5	3					6	37			4	2	16	1				4	93
6	13	8	1				2	5	49		5		1	19					5	108
7	7	9	3					5	26		1	4		8					8	71

火災予防条例に規定する届出状況

令和7年4月1日から令和8年3月31日まで

届 出 種 別	届出数	届 出 種 別	届出数
禁止行為の解除承認	3	煙火打上げ・仕掛け	34
防火対象物使用開始	33	催物開催	1
炉・ボイラー・温風暖房機・乾燥設備等	13	露店等開設	57
発電設備・変電設備・蓄電池設備	42	水道断（減）水	0
ネオン管灯設備	0	道路工事	256
水素ガスを充てんする気球の設置	0	少量危険物貯蔵・指定可燃物取扱い	84
揚煙等の行為	42		

防火対象物定期点検報告制度実施状況

令和7年3月31日現在

区 分	対象物数	年度中点検報告件数	特例認定件数	特例不認定件数
収容人員が300人以上の 特定防火対象物	31	11	17	
	複数権原			
収容人員が30～300人未満 で、特定用途に供される部 分が地階又は3階以上の階 に存し、屋内階段が一つの もの	1	1		
	複数権原			

防火対象物にかかる表示制度実施状況

令和7年3月31日現在

	対象物数	自主点検報告数
旅館・ホテル等	3	

少年消防クラブ

少年消防クラブの結成の意義は、クラブ員が消防に関すること、火災予防に関することなどの体験や学習をすることにより、得た知識を少年の頃より生活の中に取り入れ、実行することにあります。そしてこの経験は、将来における火災予防に成果が期待できます。また、この少年たちを通して、家庭や地域社会一般の人たちへの火災予防思想の普及にも繋がり、社会のためにも大きな貢献となります。このようなことから当地区においても学校・PTA・地元消防団の皆さんの理解と協力支援を仰ぎ、昭和57年4月1日管内6校全ての小学校に少年消防クラブを結成しました。クラブ員は、防火教室、学校内での啓発活動、火災予防広報活動等を行っています。

クラブの結成状況

令和7年度中

クラブ名	人数
岡崎小学校少年消防クラブ	26
知波田小学校少年消防クラブ	25
新居小学校少年消防クラブ	19
鷺津小学校少年消防クラブ	11
白須賀小学校少年消防クラブ	35
東小学校少年消防クラブ	4
総 数	120

クラブの活動状況

4月	年度初め挨拶及び年間行事計画説明	11月	クラブ活動
5月	クラブ活動	12月	クラブ活動
6月	クラブ活動	1月	クラブ活動
9月	クラブ活動	2月	クラブ活動
9月	防火ポスター審査会	3月	クラブ活動
10月	クラブ活動	3月	春季全国火災予防運動（火災予防啓発広報（校内放送））
11月	秋季全国火災予防運動（防火ポスターの掲示）		

幼 年 消 防 ク ラ ブ

幼年消防クラブの結成の意義は、園児に正しい火の使い方を身に付けさせ、家庭における火災予防思想の普及に努めることにあります。そしてこの経験は、将来における火災予防に成果が期待できます。また、この園児たちを通して、家庭や地域社会一般の人たちへの火災予防思想の普及にも繋がり、社会のためにも大きな貢献となります。このようなことから、平成29年4月1日、湖西市内の幼稚園、保育園（所）の3園から幼年消防クラブを結成しました。現在は、管内の保育園（所）及びこども園の6園で活動を実施しています。クラブ員は、花火教室、防火ポスター、火災予防啓発活動等を行っています。

ク ラ ブ の 結 成 状 況

令和7年度中	
クラブ名	人数
真愛白須賀こども園幼年消防クラブ	24
真愛三ツ谷こども園幼年消防クラブ	19
びしょうっこ幼年消防クラブ	20
おかさきこども園幼年消防クラブ	29
しらゆり幼年消防クラブ	34
HOPEの杜幼年消防クラブ	21
合計	147

ク ラ ブ の 活 動 状 況

4月	クラブ結成式	11月	秋季全国火災予防運動（防火パトロール）
5月	庁舎見学		
6月	花火教室	3月	春季全国火災予防運動（防火パトロール）及び修了式
9月	防火ポスター審査会		
10月	防火ポスターの掲示（市内公共施設）		

訓 練 指 導 状 況

令和7年度中

項 目	対 象		事業所等		学校・幼稚園・ 保育所等		自主防災会 婦人会等		合 計	
	回数	人員	回数	人員	回数	人員	回数	人員	回数	人員
消 防 訓 練	27	1,006	25	3,379	5	141	57	4,526		
花 火 教 室			11	851			11	851		
救 急 講 習	38	965	9	142	16	978	63	2,085		
合 計	65	1,971	45	4,372	21	1,119	131	7,462		

広 報 等 状 況

令和7年度中

項 目	実 施 状 況
ウェブサイト等の活用	ウェブサイト、Instagramへの火災予防啓発の投稿
広報誌への掲載	広報こさいへ火災予防に関する情報を掲載
モニター広告への掲載	火災予防に関する情報を掲載
報道機関への取材依頼	春・秋季全国火災予防運動等の活動取材依頼
予防啓発資料配布	春・秋季全国火災予防運動時及び出前講座時に配布
高齢者防火診断	一人暮らし高齢者世帯への防火に関する診断を実施

数量別危険物施設数

令和8年3月31日現在
(完成検査済証交付済)

区分 数量別 (倍数別)	貯蔵所								取扱所			合計
	小計	屋内貯蔵所	屋外タンク貯蔵所	屋内タンク貯蔵所	地下タンク貯蔵所	簡易タンク貯蔵所	移動タンク貯蔵所	屋外貯蔵所	小計	給油取扱所	一般取扱所	
5倍以下	64	23	9		11	2	18	1	27	3	24	91
5倍超え 10倍以下	34	17	10		2	1		4	24	5	19	58
10倍超え 50倍以下	38	8	13	2	11		3	1	18	5	13	56
50倍超え 100倍以下	5		3		2				11	6	5	16
100倍超え 150倍以下	2				2				1	1		3
150倍超え 200倍以下	3		1		2				4	3	1	7
200倍超え 1000倍以下									8	8		8
合計	146	48	36	2	30	3	21	6	93	31	62	239

類別危険物施設数

令和8年3月31日現在
(完成検査済証交付済)

区分 類別	貯蔵所								取扱所			合計
	小計	屋内貯蔵所	屋外タンク貯蔵所	屋内タンク貯蔵所	地下タンク貯蔵所	簡易タンク貯蔵所	移動タンク貯蔵所	屋外貯蔵所	小計	給油取扱所	一般取扱所	
第1類	1	1										1
第2類												
第3類												
第4類	142	44	36	2	30	3	21	6	88	31	57	230
第5類												
第6類												
混在	3	3							5		5	8
合計	146	48	36	2	30	3	21	6	93	31	62	239

危険物施設の許可・完成検査・承認件数

令和7年度中

区 分		許 可		完成検査		承 認	
		設 置	変 更	設 置	変 更	仮使用	仮貯蔵 仮取扱
貯 蔵 所	屋 内 貯 蔵 所	1					
	屋外タンク貯蔵所		1		4		
	屋内タンク貯蔵所						
	地下タンク貯蔵所		2	1	2	1	1
	簡易タンク貯蔵所						
	移動タンク貯蔵所		1		1		
	屋 外 貯 蔵 所						
取 扱 所	給 油 取 扱 所		2		1	1	
	一 般 取 扱 所	2	75	3	69	90	
そ の 他	そ の 他						6
合 計		3	81	4	77	92	7

危険物関係届出受理・認可件数

令和7年度中

届 出 ・ 認 可	譲 渡 引 渡 届	危険物品名数量等変更届	危険物製造所等廃止届	危険物保安監督者選解任届	予防規程制定変更許可	資 料 提 出 届	液化石油ガス設置工事届	貯圧縮又はセチレインのガス開始等届の
件数		46	2	44		101		36

危険物施設立入検査実施状況

令和7年度中

区 分		検 査 施 設 数
貯 蔵 所	屋 内 貯 蔵 所	48
	屋 外 タ ン ク 貯 蔵 所	39
	屋 内 タ ン ク 貯 蔵 所	2
	地 下 タ ン ク 貯 蔵 所	29
	簡 易 タ ン ク 貯 蔵 所	3
	移 動 タ ン ク 貯 蔵 所	20
	屋 外 貯 蔵 所	6
	小 計	147
取 扱 所	給 油 取 扱 所	32
	一 般 取 扱 所	61
	小 計	93
合 計		240

煙火消費許可状況

令和7年度中

件 数	手 数 料	内 容
16	126,400	祭 典 等

火

災

火 災 概 況

1 令和7年湖西市の火災発生状況

火災件数	17 件	死 者	1 人
焼損棟数	15 棟	負 傷 者	3 人
焼損面積	建物（床） 238 m ²	り災世帯	7 世帯
	建物（表） 62 m ²	り災人員	16 人
	林野 0 a	損 害 額	29,722 千円

火災の総発生件数は17件で、1人が亡くなり、3人が負傷しました。
焼損した建物は合計で15棟にのぼり、その焼損面積は延べ238m²、建物の表面積（焼損表面積）としては62m²でした。
火災によって影響を受けたのは7世帯で、被災した人数は16人でした。
火災による損害額は、合計で29,722千円（2,972万2,000円）と算出されています。

2 季節別出火状況

春（3月～5月）	3 件	17.6%
夏（6月～8月）	3 件	17.6%
秋（9月～11月）	6 件	35.3%
冬（12月～2月）	5 件	29.4%

※ 冬季の1月・2月にあつては、当該年の数値である。

出 火 件 数

令和7年火災概況と前年比

区 分		令和7年 (A)	令和6年 (B)	前年比較		令和5年
				増減	増減率	
				(A-B)= (C)	(C)/(B)×100	
出 火 件 数	建 物 火 災	11	10	1	10.0	11
	林 野 火 災	2		2		
	車 両 火 災	1	4	△ 3	△ 75.0	3
	船 舶 火 災					
	航 空 機 火 災					
	そ の 他 の 火 災	3	9	△ 6	△ 66.7	9
	合 計 (件)	17	23	△ 6	△ 26.1	23
焼 損 棟 数	全 焼	3	6	△ 3	△ 50.0	3
	半 焼		1	△ 1	△ 100.0	
	部 分 焼	7	1	6	600.0	6
	ぼ や	5	7	△ 2	△ 28.6	9
	合 計 (棟)	15	15			18
建物焼損床面積 (㎡)		238	772	△ 534	△ 69.2	655
建物焼損表面積 (㎡)		62	202	△ 140	△ 69.3	76
林野焼損面積 (a)						
死 傷 者	死 者	1	2	△ 1	△ 50.0	1
	負 傷 者	3	2	1	50.0	2
	合 計 (人)	4	4			3
り 災 世 帯 (世 帯)		7	8	△ 1	△ 12.5	8
り 災 人 員 (人)		16	18	△ 2	△ 11.1	17
損 害 額	建 物 火 災	29,425	86,009	△ 56,584	△ 65.8	312,960
	林 野 火 災					
	車 両 火 災	194	299	△ 105	△ 35.1	10
	船 舶 火 災					
	航 空 機 火 災					
	そ の 他 の 火 災	103	343	△ 240	△ 70.0	
	爆 発					
	合 計 (千 円)	29,722	86,651	△ 56,929	△ 65.7	312,970
一 件 当 た り	建物焼損床面積(㎡)	21.64	77.20	△ 55.56	△ 71.97	59.55
	建物焼損表面積(㎡)	5.64	20.20	△ 14.56	△ 72.10	6.91
	林野焼損面積 (a)					
	損 害 額 (千 円)	1,748.35	3,767.43	△ 2019.08	△ 53.59	13,607.39

時間別出火件数

令和7年中

火災種別 時間	建 物 火 災	林 野 火 災	車 両 火 災	船 舶 火 災	航空機 火 災	その 他 の 火 災	合 計	割合(%)
0～1						1	1	5.9%
1～2								
2～3								
3～4								
4～5								
5～6								
6～7								
7～8								
8～9	1						1	5.9%
9～10								
10～11	2		1				3	17.6%
11～12	2	1					3	17.6%
12～13	1	1					2	11.8%
13～14						1	1	5.9%
14～15								
15～16								
16～17								
17～18	1						1	5.9%
18～19	1						1	5.9%
19～20	1						1	5.9%
20～21	1						1	5.9%
21～22								
22～23								
23～24								
不 明	1					1	2	11.8%
合 計	11	2	1			3	17	100

※ 割合合計は、小数第2位を四捨五入し算出しているため、100%にならない場合がある。

令和7年火災状況①

令和7年中

区分 月別	出火件数							焼損棟数				り 災 世 帯 数 ()	り 災 人 員 ()
	合 計	建 物 火 災	林 野 火 災	車 両 火 災	船 舶 火 災	航 空 機 火 災	そ の 他 の 火 災	全 焼	半 焼	部 分 焼	ぼ や		
1	3	2	1					1		2	1	2	4
2	2	1		1				2		1		1	3
3	1	1									1		
4	1	1								1			
5	1						1						
6	1	1								1		1	5
7	1						1						
8	1	1									1		
9	1	1									1		
10	1	1									1		
11	4	2	1				1			2		3	4
12													
合計	17	11	2	1			3	3		7	5	7	16

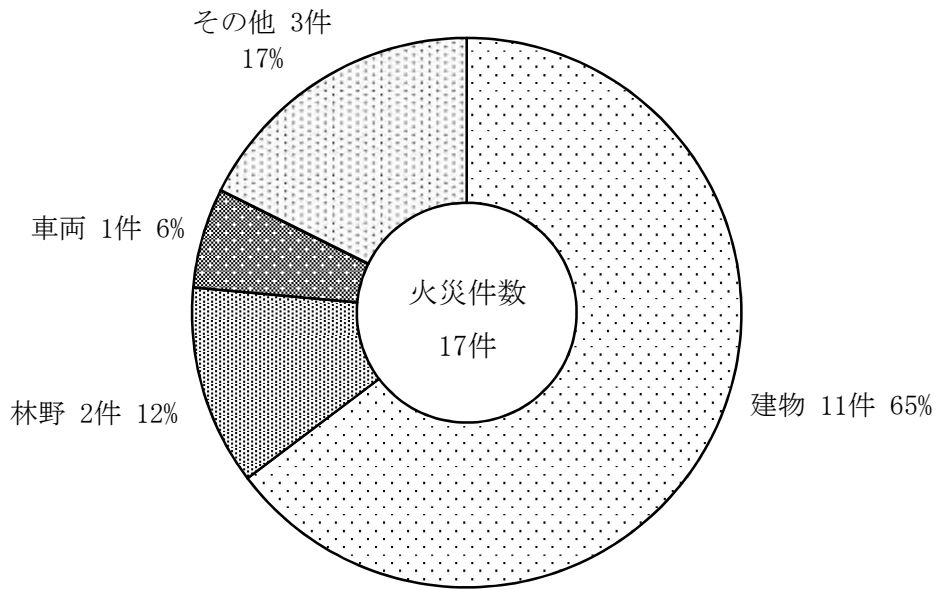
令和7年火災状況②

令和7年中

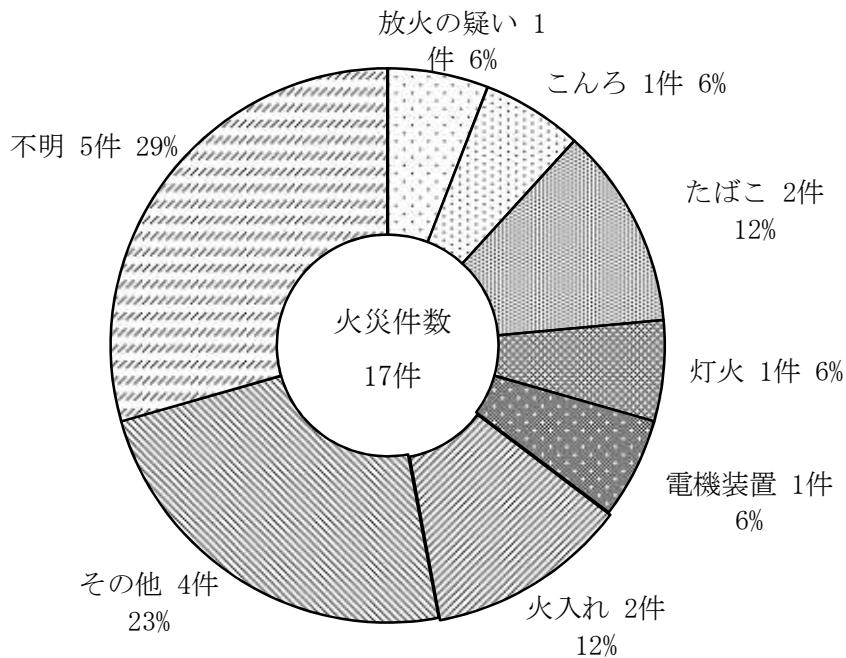
区分 月別	死傷者		焼損面積			損害額 (千円)							
	死者 (人)	負傷者 (人)	建物床面積 (㎡)	建物表面積 (㎡)	林野 (a)	合計	建物火災	林野火災	車両火災	船舶火災	航空機火災	その他の火災	爆発
1	1	1	93	41		6,374	6,271					103	
2			12	20		3,584	3,390		194				
3				1		11	11						
4			66			12,334	12,334						
5													
6			12			3,350	3,350						
7													
8						16	16						
9						14	14						
10													
11		2	55			4,039	4,039						
12													
合計	1	3	238	62		29,722	29,425		194			103	

火災の種別 火災件数

令和7年中



火災の原因別 火災件数



※ 小数第2位を四捨五入し算出しているため、合計が100%にならない場合がある。

気象と火災状況（天気・風速）

令和7年中

区 分	出 火 件 数	火 災 種 別						焼 損 棟 数				焼 損 面 積			り 災 世 帯 (世 帯)	り 災 人 員 (人)	死 者 (人)	負 傷 者 (人)	損 害 額 (千 円)
		建 物 火 災	林 野 火 災	車 両 火 災	船 舶 火 災	航 空 機 火 災	そ の 他 の 火 災	全 焼	半 焼	部 分 焼	ぼ や	床 面 積 (㎡)	建 物 表 面 積 (㎡)	建 物 表 面 積 (㎡)					
合計	17	11	2	1	0	0	3	3	0	7	5	238	62		7	16	1	3	29,722

(気象別)

天 気																			
	快晴	1		1															
晴	10	7	1	1			1	3		4	4	117	62		4	12	1	1	13,349
曇	5	3					2			3		121			3	4		2	16,373
雨	1	1									1								
風	0	2					2												
	1	2	2							2		79			1	3		1	15,186
2	3	2				1				2									16
3																			
4	1	1					1		2		93	41		2	4	1	1		6,373
5	3	2	1							2									15
6	4	3	1				2		3		66	20		4	9		1		7,927
7	2	1		1						1		1							205
8																			
9																			
(m / s)	10																		
	11																		
	12																		
	13~																		

気象と火災状況（風向・湿度）

令和7年中

区分 風向・湿度	出 火 件 数	火災種別						焼損棟数				焼損面積			り 災 世 帯 （ 世 帯 ）	り 災 人 員 （ 人 ）	死 者 （ 人 ）	負 傷 者 （ 人 ）	損 害 額 （ 千 円 ）
		建 物 火 災	林 野 火 災	車 両 火 災	船 舶 火 災	航 空 機 火 災	そ の 他 の 火 災	全 焼	半 焼	部 分 焼	ぼ や	床 面 積 （ ㎡ ）	建 物 表 面 積 （ ㎡ ）	林 野 （ a ）					
風 向	無風																		
	北	1	1							1									
	北北東	1	1							1	13			1	3	1	2,852		
	北東																		
	東北東																		
	東																		
	東南東	3	2				1			1	1	66						12,348	
	南東																		
	南南東	1					1												
	南	1	1								1							16	
	南南西																		
	南西																		
	西南西																		
	西	5	3	1			1	2	3		66	20		4	9	1	8,121		
	西北西	5	3	2				1	2	2	93	42		2	4	1	1	6,385	
	北西																		
北北西																			
湿 度	40%以下	4	2	1	1		2	1	1	12	21		1	3			3,595		
	41～50%	1	1							1							1		
	51～60%	5	3	1			1	1	4		118	41	4	12	1	2	12,575		
	61～70%	1	1						1		42		2	1		1	1,187		
	71～80%	4	3				1		1	2	66						12,364		
	81～90%	2	1				1			1									
	91%以上																		

管轄分団別出動件数

令和7年中

管轄分団	火災種別										合 計
	建 物 火 災	林 野 火 災	車 両 火 災	船 舶 火 災	航 空 機 火 災	そ の 他 の 火 災					
第 1 分 団	4										4
第 2 分 団	3		1								4
第 3 分 団											
第 4 分 団									1		1
第 5 分 団											
第 6 分 団									1		1
第 7 分 団									1		1
第 8 分 団	1	1									2
第 9 分 団		1									1
第 10 分 団	1										1
第 11 分 団	1										1
第 12 分 団	1										1
第 13 分 団											
合 計	11	2	1						3		17

※ 管轄分団の区割りについては59ページ、61ページ参照

覚 知 別 火 災 件 数

令和7年中

区 分	出 火 件 数 (件)							割 合 (%)
	建物	林野	車両	船舶	航空機	その他	合計	
火 災 報 知 器								
火災報知専用電話（固定）	2						2	11.8
火災報知専用電話（携帯）	5	1	1			1	8	47.1
加入電話（固定）	1	1					2	11.8
加入電話（携帯）						1	1	5.9
警 察 電 話								
駆 付 通 報								
事 後 聞 知	2					1	3	17.6
そ の 他	1						1	5.9
合 計	11	2	1			3	17	100

過 去 10 年 間 の 火 災 発 生 状 況

年	総出火件数	総出火件数			焼損害面積			死 者 (人)	負 傷 者 (人)	損害額 (千円)	出火率 (人口1万人当たりの出火件数)
		建 物 (件)	林 野 (件)	建 物 床面積 (㎡)	建 物 表面積 (㎡)	林 野 (a)					
平成28年	18	9		823	4		1	1	137,534	3	
平成29年	23	6	2	219	9	23	1		15,656	4	
平成30年	16	6	1	137	111	2		2	7,702	3	
令和元年	21	8		1403	60			1	613,239	4	
令和2年	17	8		232	17			1	7,720	3	
令和3年	21	7	1		5	25	1		68,817	4	
令和4年	20	7		371	27			1	18,250	4	
令和5年	23	11		655	76		1	2	312,970	4	
令和6年	23	10		772	202		2	2	86,651	4	
令和7年	17	11	2	238	62		1	3	29,722	3	

救急・救助

救急業務の実施状況

令和7年救急出動及び搬送人員と対前年比

区 分	令和 7 年 (A)	令和 6 年 (B)	前 年 比 較		令和 5 年	
			増減 (C) (A-B)	増減率 (%) (C/B×100)		
事故種別 救急出動件数	火 災	8	7	1	14.3	11
	自然災害					
	水 難	7	7	0	0.0	4
	交 通	136	138	△ 2	△ 1.4	143
	労働災害	35	33	2	6.1	22
	運動競技	19	14	5	35.7	12
	一般負傷	379	369	10	2.7	434
	加 害	6	5	1	20.0	4
	自損行為	23	22	1	4.5	24
	急 病	1,649	1,745	△ 96	△ 5.5	1,705
	そ の 他	368	387	△ 19	△ 4.9	285
	合 計	2,630	2,727	△ 97	△ 3.6	2,644
事故種別 救急搬送人員	火 災	3	1	2	200.0	2
	自然災害					
	水 難	5	3	2	66.7	2
	交 通	125	132	△ 7	△ 5.3	133
	労働災害	35	32	3	9.4	22
	運動競技	19	13	6	46.2	12
	一般負傷	352	348	4	1.1	408
	加 害	3	3	0	0.0	3
	自損行為	14	16	△ 2	△ 12.5	14
	急 病	1,543	1,565	△ 22	△ 1.4	1,560
	そ の 他	345	372	△ 27	△ 7.3	264
	合 計	2,444	2,485	△ 41	△ 1.6	2,420

※ △印は、前年比減少を示す。

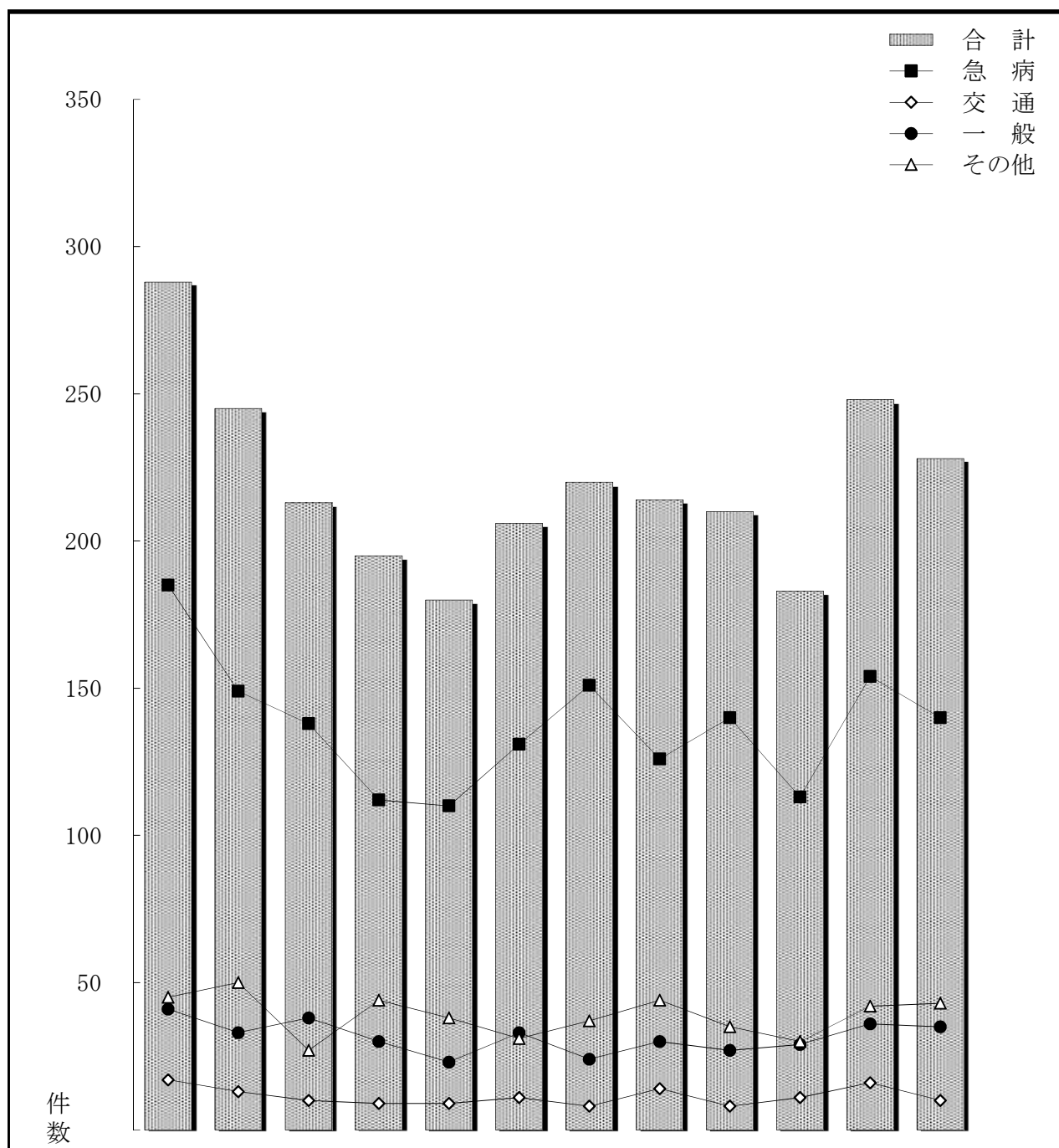
月別救急活動状況

令和7年中

月別	種別 区分	火	自然災害	水	交	労働災害	運動競技	一般負傷	加	自損行為	急	その他	合計	不搬送
		災		難	通				害		病			
1	出動件数	2			17		1	41		2	185	40	288	
	搬送件数	1			14		1	38		2	167	40	263	25
	搬送人員	1			14		1	38		2	167	40	263	
2	出動件数				13	2	2	33	1	2	149	43	245	
	搬送件数				11	2	2	28		1	135	41	220	25
	搬送人員				11	2	2	28		1	135	41	220	
3	出動件数	1		1	10	1		38	1	2	138	21	213	
	搬送件数			1	9	1		35		2	128	21	197	16
	搬送人員			1	9	1		35		2	128	21	197	
4	出動件数			1	9	3	3	30		1	112	36	195	
	搬送件数				8	3	3	26			107	32	179	16
	搬送人員				8	3	4	26			107	32	180	
5	出動件数			1	9	3	2	23		2	110	30	180	
	搬送件数			1	9	3	2	23		2	105	28	173	7
	搬送人員			1	11	3	2	23		2	105	28	175	
6	出動件数	1		1	11	2	4	33	2	1	131	20	206	
	搬送件数			1	9	2	4	29	2		121	19	187	19
	搬送人員			1	11	2	4	29	2		122	19	190	
7	出動件数			1	8	5	2	24	1		151	28	220	
	搬送件数				6	5	1	23	1		145	25	206	14
	搬送人員				7	5	1	23	1		145	25	207	
8	出動件数	1			14	5	1	30	1	5	126	31	214	
	搬送件数				13	5	1	29		4	119	27	198	16
	搬送人員				13	5	1	29		4	119	27	198	
9	出動件数			2	8	4	3	27			140	26	210	
	搬送件数			2	8	4	3	26			129	24	196	14
	搬送人員			2	8	4	3	26			130	24	197	
10	出動件数	1			11	3		29		1	113	25	183	
	搬送件数				10	3		28			107	23	171	12
	搬送人員				10	3		28			107	23	171	
11	出動件数	2			16	2	1	36		6	154	31	248	
	搬送件数	2			15	2	1	34		2	141	30	227	21
	搬送人員	2			16	2	1	34		2	141	30	228	
12	出動件数				10	5		35		1	140	37	228	
	搬送件数				7	5		33		1	137	35	218	10
	搬送人員				7	5		33		1	137	35	218	
合計	出動件数	8		7	136	35	19	379	6	23	1,649	368	2,630	
	搬送件数	3		5	119	35	18	352	3	14	1,541	345	2,435	195
	搬送人員	3		5	125	35	19	352	3	14	1,543	345	2,444	

月別（種別）件数の推移

令和7年中



月別 種別	1月	2月	3月	4月	5月	6月	7月	8月	9月	10月	11月	12月	合計
急病	185	149	138	112	110	131	151	126	140	113	154	140	1,649
交通	17	13	10	9	9	11	8	14	8	11	16	10	136
一般	41	33	38	30	23	33	24	30	27	29	36	35	379
その他	45	50	27	44	38	31	37	44	35	30	42	43	466
合計	288	245	213	195	180	206	220	214	210	183	248	228	2,630

時間・曜日別出動件数

令和7年中

種別 区分		火災	自然災害	水難	交通	労働災害	運動競技	一般負傷	加害	自損行為	急病	その他	合計
		時間別	休日	3		2	33	4	4	72	2	8	310
休日以外	5			5	103	31	15	307	4	15	1,339	334	2,158
計	8			7	136	35	19	379	6	23	1,649	368	2,630
0～2						1		8		2	79	5	95
2～4						1		12		1	59	4	77
4～6					10			15			74	3	102
6～8				1	19	3		34		2	122	9	190
8～10				1	15	9		49	2	2	216	41	335
10～12	3			1	17	7	9	51	1	2	208	82	381
12～14	1			2	20	3	4	42		5	150	99	326
14～16				1	12	7	3	52	1	3	189	47	315
16～18	2			1	24	2	2	45		2	156	30	264
18～20					8	2	1	32	1	2	153	17	216
20～22	2				6			23		2	144	20	197
22～24				5			16	1		99	11	132	
曜日別	月	2		1	15	3	2	56	3	3	261	65	411
	火			1	14	6	3	48	1	4	226	57	360
	水	3		1	17	9	1	54			246	50	381
	木			1	9	7	1	56	1	2	238	58	373
	金	1		1	27	6		58		5	223	64	385
	土	1		2	28	1	8	54		3	223	50	370
	日	1			26	3	4	53	1	6	232	24	350

年齢区分別・事故種別搬送人員

令和7年中

種別 年齢区分	種別	火災	自然災害	水難	交通	労働災害	運動競技	一般負傷	加害	自損行為	急病	その他	男女別計	合計
		新生児	男											
[生後28日未満]	女										1	1	2	
乳幼児 [生後28日以上 7歳未満]	男							6			40	5	51	84
	女							1			30	2	33	
少年 [7歳以上]	男				9		11	5	3		20	6	54	72
	女				2			3		2	11		18	
成人 [18歳以上]	男	2		4	58	21	7	30		4	248	50	424	712
	女			1	26	6	1	25		4	187	38	288	
高齢者 [65歳以上]	男				12	6		139		2	577	134	870	1,574
	女	1			18	2		143		2	429	109	704	
合計	男	2		4	79	27	18	180	3	6	885	195	1,399	2,444
	女	1		1	46	8	1	172		8	658	150	1,045	

事故種別傷病程度別人員

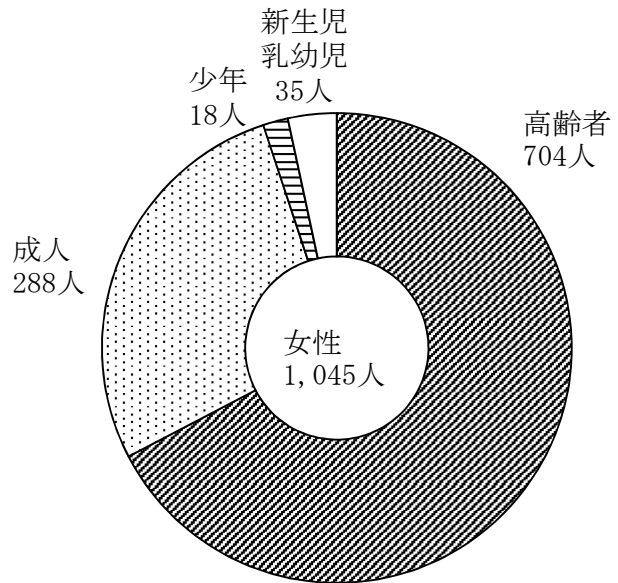
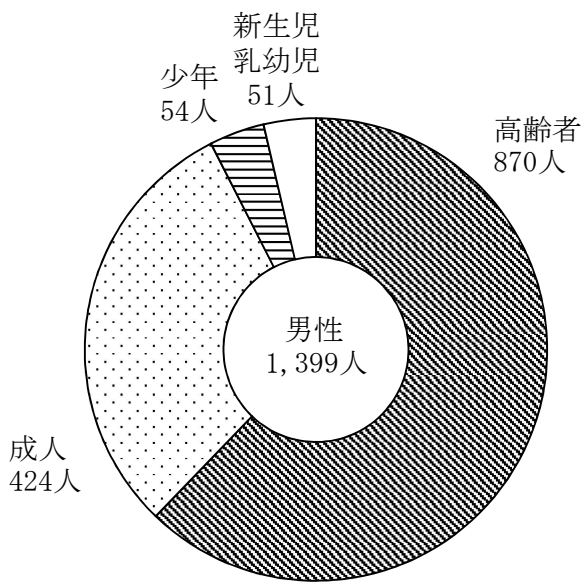
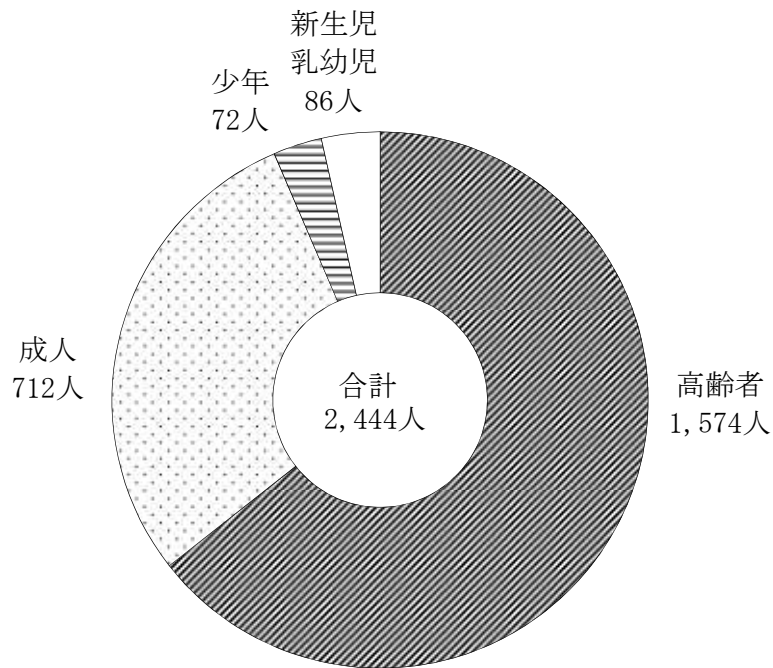
令和7年中

種別 傷病程度別	種別	火災	自然災害	水難	交通	労働災害	運動競技	一般負傷	加害	自損行為	急病	その他	合計
		死亡 ※1				1				2		2	36
重症 ※2				1	5	2		10		3	78	19	118
中等症 ※3		1		2	35	13	5	125		5	578	317	1,081
軽症 ※4		2		1	85	20	14	215	3	4	851	9	1,204
その他 ※5													
合計		3		5	125	35	19	352	3	14	1,543	345	2,444

- ※1 死亡とは、初診時において死亡が確認されたものをいう。
- ※2 重症(長期入院)とは、傷病程度が3週間の入院加療を必要とするもの以上をいう。
- ※3 中等症(入院診療)とは、傷病程度が入院を要するもので重症にいたらないものをいう。
- ※4 軽症(外来診療)とは、傷病程度が入院加療を必要としないものをいう。
- ※5 その他とは、医師の診断がないもの及び「その他の場所」へ搬送したものをいう。

男女・年齢区分別搬送人員

令和7年中



単位：人

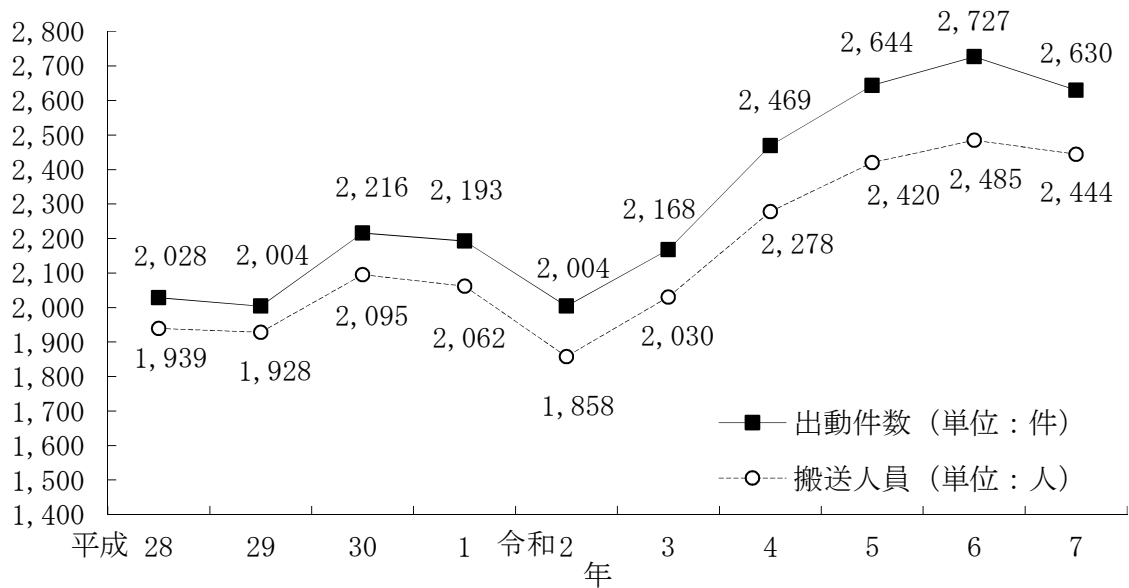
	新生児	乳幼児	少年	成人	高齡者	合計
	生後28日未満	生後28日以上 満7歳未満	満7歳以上満 18歳未満	満18歳以上満 65歳未満	満65歳以上	
男		51	54	424	870	1,399
女	2	33	18	288	704	1,045
合計	2	84	72	712	1,574	2,444

管轄署所別救急出動件数・搬送人員

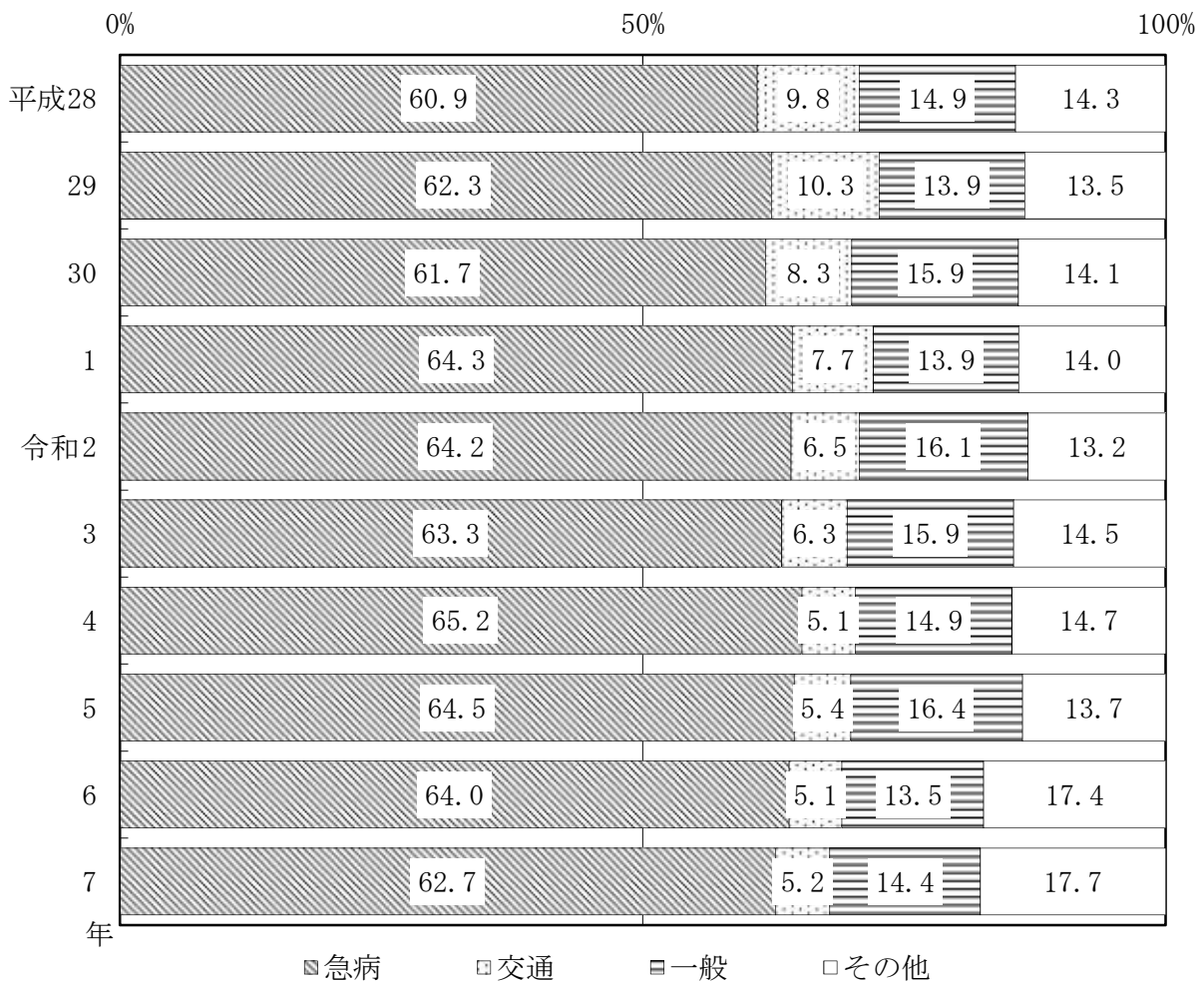
令和7年中

種別 管轄署所		火災	自然災害	水難	交通	労働災害	運動競技	一般負傷	加害	自損行為	急病	その他	合計
消防署 (本署)	出動件数	3		4	61	15	10	166		8	688	242	1,197
	搬送人員	1		2	57	15	10	156		4	634	234	1,113
西分署	出動件数	2			19	6	2	98	1	6	460	99	693
	搬送人員				17	6	2	89		3	433	91	641
南分署	出動件数	3		3	52	14	7	115	5	9	501	27	736
	搬送人員	2		3	47	14	7	107	3	7	476	20	686
出動件数	小計	8		7	132	35	19	379	6	23	1,649	368	2,626
搬送人員	小計	3		5	121	35	19	352	3	14	1,543	345	2,440
管轄外	出動件数				4								4
	搬送人員				4								4
出動件数	合計	8		7	136	35	19	379	6	23	1,649	368	2,630
搬送人員	合計	3		5	125	35	19	352	3	14	1,543	345	2,444

救急出動件数及び搬送人員の推移



事故種別救急出動件数構成比の推移



※ 小数第2位を四捨五入し算出しているため、合計が100%にならない場合がある。

過去5年間の事故種別出動件数

令和3年から令和7年まで

年別 区分		令和3年		令和4年		令和5年		令和6年		令和7年	
		件数	割合 (%)	件数	割合 (%)	件数	割合 (%)	件数	割合 (%)	件数	割合 (%)
事 故 種 別	火災	5	0.2	4	0.2	11	0.4	7	0.3	8	0.3
	自然災害	1	0.0								
	水難	11	0.5	8	0.3	4	0.2	7	0.3	7	0.3
	交通	136	6.3	127	5.1	143	5.4	138	5.1	136	5.2
	労働災害	22	1.0	35	1.4	22	0.8	33	1.2	35	1.3
	運動競技	16	0.7	14	0.6	12	0.5	14	0.5	19	0.7
	一般負傷	345	15.9	369	14.9	434	16.4	369	13.5	379	14.4
	加害	1	0.0	3	0.1	4	0.2	5	0.2	6	0.2
	自損行為	12	0.6	22	0.9	24	0.9	22	0.8	23	0.9
	急病	1,372	63.3	1,610	65.2	1,705	64.5	1,745	64.0	1,649	62.7
	その他	247	11.4	277	11.2	285	10.8	387	14.2	368	14.0
	合計	2,168		2,469		2,644		2,727		2,630	
人口(人)	58,643		58,400		58,079		57,216		56,667		
人口1万人 当たりの件数(件)	369.7		422.8		455.2		476.6		464.1		
1日当たりの 件数(件)	5.9		6.8		7.2		7.5		7.2		
対前年増減率 △は減少を示す	8.2%		13.9%		7.1%		3.1%		△ 3.6%		

※ 割合合計は、小数第2位を四捨五入し算出しているため、100%にならない場合がある。

救 助 活 動 の 状 況

事故種別 管轄署所別 出動件数・活動件数

令和7年中

種別 管轄署所別	火災		交通事故	水難事故	風水害等 自然災害	機 械 に よる事故	建物等 による事故	ガス及び 酸欠事故	破裂事故	その 他事故	合 計
	建 物	建 物 以 外									
消 防 署 (本 署)	1 (1)		5 (4)	4 (3)			2 (2)	1 (1)		4 (4)	17 (15)
西 分 署			3 (1)				3 (2)			1 (1)	7 (4)
南 分 署			2 (2)	3 (2)		1 (1)	3 (3)	1 (1)		3 (3)	13 (12)
管 轄 外											
合 計	1 (1)		10 (7)	7 (5)		1 (1)	8 (7)	2 (2)		8 (8)	37 (31)

※ 上段は出動件数 下段（ ）内は活動件数を示す。

事故種別 出動人員数・活動人員数

令和7年中

種別 区 分	火災		交通事故	水難事故	風水害等 自然災害	機 械 に よる事故	建物等 による事故	ガス及び 酸欠事故	破裂事故	その 他事故	合 計
	建 物	建 物 以 外									
兼任救助隊員	4 (3)		35 (25)	30 (22)		3 (3)	30 (20)	7 (7)		30 (23)	139 (103)
消 防 隊 員	12		57 (30)	43 (30)		8 (8)	31 (21)	10 (7)		45 (31)	206 (127)
救 急 隊 員			39 (21)	21 (15)		3 (3)	24 (15)	6 (6)		24 (24)	120 (84)
消 防 団 員											
合 計	19 (3)		131 (76)	94 (67)		14 (14)	85 (56)	23 (20)		99 (78)	465 (314)

※ 上段は出動人員数 下段（ ）内は活動人員数を示す。

事故種別 発生場所別 活動件数・救助人員数

令和7年中

種別 発生場所別	火災		交通事故	水難事故	風水害等 自然災害	機 械 に よる事故	建物等 による事故	ガス及び 酸欠事故	破裂事故	その 他事故	合 計
	建 物	建 物 以 外									
屋 内	住 居	1					7 (6)	1 (1)		3 (3)	12 (10)
	そ の 他 屋 内					1 (1)					1 (1)
屋 外	そ の 他 の 道 路		7 (8)								7 (8)
	水 面	内水面			4 (4)					1	5 (4)
		外水面				1 (1)					1 (1)
そ の 他 の 屋 外							1 (1)		4 (4)	5 (5)	
そ の 他											
合 計			7 (8)	5 (5)		1 (1)	7 (6)	2 (2)		8 (7)	31 (29)

※ 上段は活動件数 下段（ ）内は救助人員数を示す。

通 報

出動区分別緊急通報受付件数

令和7年中

区分 \ 月	1月	2月	3月	4月	5月	6月	7月	8月	9月	10月	11月	12月	合計
火 災	3	2	1	1	1	1	1	1	1	1	4	0	17
救 急 (PA救急)※1	288 (37)	244 (43)	212 (48)	206 (28)	171 (26)	190 (33)	236 (31)	214 (33)	217 (36)	176 (33)	252 (49)	224 (36)	2,630 (433)
救 助	4	2	3	1	2	3	4	4	3	4	0	7	37
警 戒 ※2	2	5	6	8	6	7	7	7	7	6	3	3	67
支援他 ※3	4	4	4	2	4	4	5	4	6	7	9	5	58
その他 ※4	46	23	61	34	41	87	42	44	54	66	64	93	655
合 計	347	280	287	252	225	292	295	274	288	260	332	332	3,464

注 数値は通報受付件数であり出動件数とは異なる。

※1 救急現場において消防隊と救急隊が連携して活動を行うことの総称をいう。

※2 災害の被害防止のための出動をいう。

※3 主にドクターヘリや防災ヘリの離着陸支援等、災害活動の支援のための出動をいう。

※4 誤報、いたずら、問合せ、訓練通報、無応答等、上記の区分に含まれない通報をいう。

覚知区分別緊急通報着信件数

令和7年中

区分 \ 月	1月	2月	3月	4月	5月	6月	7月	8月	9月	10月	11月	12月	合計	
119番	固定電話から	164	133	137	121	98	129	106	103	111	111	148	172	1,533
	携帯電話から	172	131	138	112	113	147	165	152	158	133	166	145	1,732
加入電話	固定電話から	1	0	5	4	6	7	9	4	4	8	5	5	58
	携帯電話から	0	2	0	2	1	0	1	1	1	2	1	1	12
専用回線	湖西警察署	3	8	3	1	0	1	3	5	1	1	3	1	30
	他消防機関	0	0	0	1	0	1	0	1	0	0	0	0	3
無 線	3	6	2	5	2	4	5	6	4	2	6	4	49	
駆 け 付 け	3	0	1	4	1	1	5	0	4	2	2	2	25	
110番センター	1	0	0	2	0	1	0	1	1	0	0	0	6	
そ の 他 ※	0	0	1	0	4	1	1	1	4	1	1	2	16	
合 計	347	280	287	252	225	292	295	274	288	260	332	332	3,464	

※ 火災報知機、自己覚知、事後聞知等上記の区分に含まれない通報をいう。

氣 象

月 別 気 象 状 況

令和7年中

区分		月	1月	2月	3月	4月	5月	6月
風速 (m/s)	平均		3.6	4.5	3.2	2.8	2.3	1.9
	最大瞬間		24.1	26.4	21.0	22.4	18.3	8.6
風向	平均		西北西	西北西	西北西	西北西	西北西	南南西
	最大瞬間		西北西	西北西	西	西北西	西北西	南南西
気温 (°C)	平均		6.5	5.5	11.2	15.7	19.3	24.5
	最高		15.8	15.0	23.4	27.5	28.4	35.6
	最低		0.0	-1.2	2.4	5.2	10.6	15.3
湿度 (%)	平均相対		54.2	52.2	60.4	64.2	72.1	76.3
	最低相対		18.0	22.4	12.5	10.5	17.7	23.3
雨量 (mm)	10分最大		4.0	1.0	4.0	3.5	7.0	5.5
	時間最大		9.0	2.5	13.5	13.5	24.5	12.0
	日最大		37.0	6.5	31.5	79.0	67.0	45.0
	月積算		41.5	16.5	93.5	204.5	315.0	203.5
平均海面気圧(hPa)			1018.0	1016.7	1015.3	1011.9	1012.1	1010.0
区分		月	7月	8月	9月	10月	11月	12月
風速 (m/s)	平均		1.6	1.9	2.0	1.8	2.3	2.9
	最大瞬間		13.8	13.5	16.0	19.9	21.7	22.1
風向	平均		南東	南南西	西	東南東	西北西	西北西
	最大瞬間		西	南	西	西北西	西北西	西北西
気温 (°C)	平均		28.6	29.5	27.3	20.9	13.6	9.5
	最高		36.7	39.1	36.4	32.6	22.4	20.6
	最低		23.9	24.4	20.8	10.2	3.7	-0.1
湿度 (%)	平均相対		76.6	74.7	73.6	73.2	62.5	62.4
	最低相対		37.2	34.9	37.7	33.0	31.9	26.6
雨量 (mm)	10分最大		10.0	3.0	16.5	5.0	1.5	2.0
	時間最大		28.0	5.5	54.0	24.0	3.0	6.0
	日最大		43.5	8.5	169.5	45.5	9.5	24.0
	月積算		105.0	13.5	385.0	102.0	14.0	52.5
平均海面気圧(hPa)			1010.7	1010.4	1013.5	1017.8	1018.4	1018.7

消 防 団

消防団分団区割図



△ 消防団本部

△ 分団詰所

消 防 団 員 配 置 表

令和8年4月1日現在

職		団 長	副 団 長 (方面隊長)	本 部 長 (副方面隊長)	分 団 長	副 分 団 長	部 長	班 長	団 員	合 計	定 数
方面隊・分団名											
団 本 部	本 部	1	3	9						13	13
中 方 面 隊	第1分団		(1)	(3)	1	1	1	3	23	29	30
	第2分団				1	1	1	3	18	24	24
	第3分団				1	1	1	3	10	16	16
	第4分団				1	1	1	4	18	25	25
北 方 面 隊	第5分団		(1)	(3)	1	1	1	3	15	21	21
	第6分団				1	1	1	5	20	28	35
	第7分団				1	1	1	4	14	21	21
	第8分団				1	1	1	3	16	22	22
	第9分団				1	1	1	3	15	21	21
南 方 面 隊	第10分団		(1)	(3)	1	1	1	3	11	17	19
	第11分団				1	1	1	3	15	21	21
	第12分団				1	1	1	3	14	20	21
	第13分団				1	1	1	3	11	17	18
	女性分団				1	1	1	3	4	10	18
合 計		1	3	9	14	14	14	46	204	305	325

単位：人 職兼務員数：()

管内分団別町名・人口・世帯数一覧表

令和8年3月31日現在

分 団	町 名	世帯数	人 口
第1分団	南町 仲秋 北町 汐路町 鵜殿 富士見町 御幸町	5,174	10,988
	湖陽町 新明町 旭町 分川 東町 八幡町 仲町		
	横須賀 田町 栄町 本一東 本一西 本二 本三		
	河原 みのわ 風の杜		
第2分団	古見 遠曲谷 郷土 川尻 市場 一の宮 山口	2,422	5,464
	坊瀬		
第3分団	新町 元町 宮本 坂下 汐見坂	308	686
第4分団	東町 裏町 橋町 若葉台 伝馬 高見 西町	1,254	2,956
	船ヶ谷 笠子 長谷 境宿 堤下 境川		
第5分団	女河 中岡 入江 神明 正砂町 日の岡	919	2,156
	月見ヶ丘 池 あかつき		
第6分団	大森 新古 岡崎 上の原 南上の原 新所原	6,188	13,688
	梅田 県営新所原団地		
第7分団	1町内～12町内	760	1,769
第8分団	神座 太田 中尾平 青平 山脇 花の山 松見	741	1,868
第9分団	大原町 上向 上小路 中村 前川岸 山崎	635	1,502
	北向 宮町 南山 利木 横山		
第10分団	栄町 泉町 中町 高見 西町 上田町 中田町 俵町	1,469	3,407
	船町 新弁天 向島 ベイリーフ		
第11分団	源太山北 源太山中 源太山南 日ヶ崎 若磯	1,543	3,673
	杣川 高師山 松山 大倉戸 内山		
第12分団	柏原 港町 ひばりヶ丘 新居弁天 住吉西	1,886	3,926
	住吉東		
第13分団	郷南 郷北 三ツ谷 あけぼの	1,873	4,091
	その他（寮計）	303	303
合 計		25,475	56,477

消 防 団 車 両 保 有 数

令和8年4月1日現在

分団別	配置場所	車両種別	年式	ポンプ能力	登録番号
本 部	古 見 (消防本部)	団指令車	令和4年		浜松 800 せ 375
		資材運搬車	平成16年		浜松 41 せ 9881
第1分団	鷺津東町	ポンプ車	平成19年	A-2	浜松 801 ふ …1
	鷺津河原	可搬運搬車	令和6年	B-3	浜松 480 な 2441
	表鷺津	可搬運搬車	平成30年	B-3	浜松 480 た 7713
第2分団	市 場	救助資機材搭載車	平成26年	B-2	浜松 800 す 5366
	山 口	可搬運搬車	平成24年	B-3	浜松 483 い …201
第3分団	白須賀元町	ポンプ車	平成30年	A-2	浜松 830 と …4
第4分団	白須賀西町	ポンプ車	平成17年	A-2	浜松 800 つ …5
	長谷北	可搬運搬車	平成15年	B-3	浜松 41 す 7611
第5分団	新 所	救助資機材搭載車	令和5年	B-2	浜松 800 せ 581
	日之岡	可搬運搬車	平成19年	B-3	浜松 480 う 8355
第6分団	上の原	ポンプ車	平成24年	A-2	浜松 830 ふ …10
	梅 田	可搬運搬車	平成14年	B-3	浜松 41 す 2387
	南上の原	可搬運搬車	平成20年	B-3	浜松 480 え 9586
第7分団	入 出	ポンプ車	令和元年	A-2	浜松 800 す 8418
		可搬運搬車	平成11年	B-3	浜松 41 き 5316
第8分団	太 田	ポンプ車	平成18年	A-2	浜松 800 ゆ …8
	青 平	可搬運搬車	平成10年	B-3	浜松 41 か 2816
	神 座	可搬運搬車	平成13年	B-3	浜松 41 こ 2084
第9分団	大知波	ポンプ車	平成20年	A-2	浜松 830 つ …9
	利 木	可搬運搬車	令和6年	B-3	浜松 480 な 2443
	横 山	可搬運搬車	平成12年	B-3	浜松 41 け 1299
第10分団	栄 町	救助資機材搭載車	令和4年	B-2	浜松 800 せ …57
第11分団	源太山	ポンプ車	平成13年	A-2	浜松 800 さ 5195
第12分団	柏 原	ポンプ車	平成28年	A-2	浜松 830 に …12
第13分団	中之郷	ポンプ車	平成29年	A-2	浜松 830 み …13