

令和3年度

わかりやすい予算書

- 令和3年度湖西市予算概要 -



湖西市フォトコンテスト2020 入賞作品「船出」



わかりやすい予算書について

市民の皆さんには、日頃から湖西市のまちづくりに対して深いご理解とご協力をいただき、厚くお礼申し上げます。

湖西市の財布の状況（予算）を理解していただけるように、Q&A方式で、できる限りわかりやすい表現とするよう心掛け、「わかりやすい予算書」を作成しました。

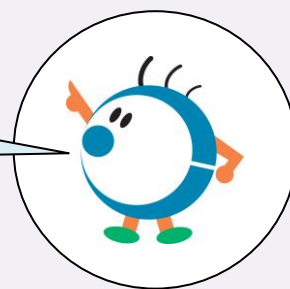
令和3年度は、新型コロナウイルス感染症の及ぼす影響があらゆる分野に広がり、市を取り巻く環境は非常に厳しいものがありますが、持続可能な発展のために引き続き、『職住近接』をキーワードに掲げ、①安全・安心、医療福祉、②子育て・教育の充実、③産業の振興～モノづくりは人づくり～、④観光・シティプロモーションを4本の柱として、将来のために真に必要な施策を着実に推進していくための予算としました。ぜひご一読ください。

令和3年4月

目次

「予算」から何がわかるの？	1
「予算」はどうやって決まるの？	2
令和3年度の「予算」はどうなっているの？	3
湖西市の令和3年度の「歳入（収入）」には何があるの？	4
「市税収入」はどれくらいあるの？	5
税金などの収入は何に使うの？	6
貯金（基金）は、どれくらいあるの？何に使う？	8
借金（市債）はどれくらいあるの？なぜ借金するの？	9
家計簿に例えるとどうなるの？	10
令和3年度予算の主な事業・ポイントは？	11
用語解説	17

Q. 「予算」から
何がわかるの？



A. 市民の皆さんに納めていただいた税金が、
何に使われるのかがわかります。

歳入歳出予算

歳入

= 1年間の湖西市の
収入の見積もり

税金はどれくら
い見込める？

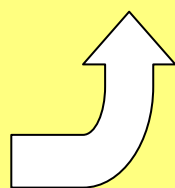
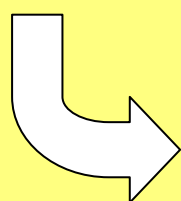
国や県からの
補助金は？

歳出

= 1年間の湖西市の
支出の見積もり

どんなこと
に使う？

どんな事業
をやる？



「ひと・自然・業(わざ)」
かつながり
未来へ続くわかまち
KOSAI

基金

= 貯金

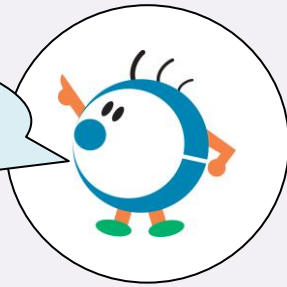
貯金は、いくら
くらいあるの？
何に使う？

市債

= 借金

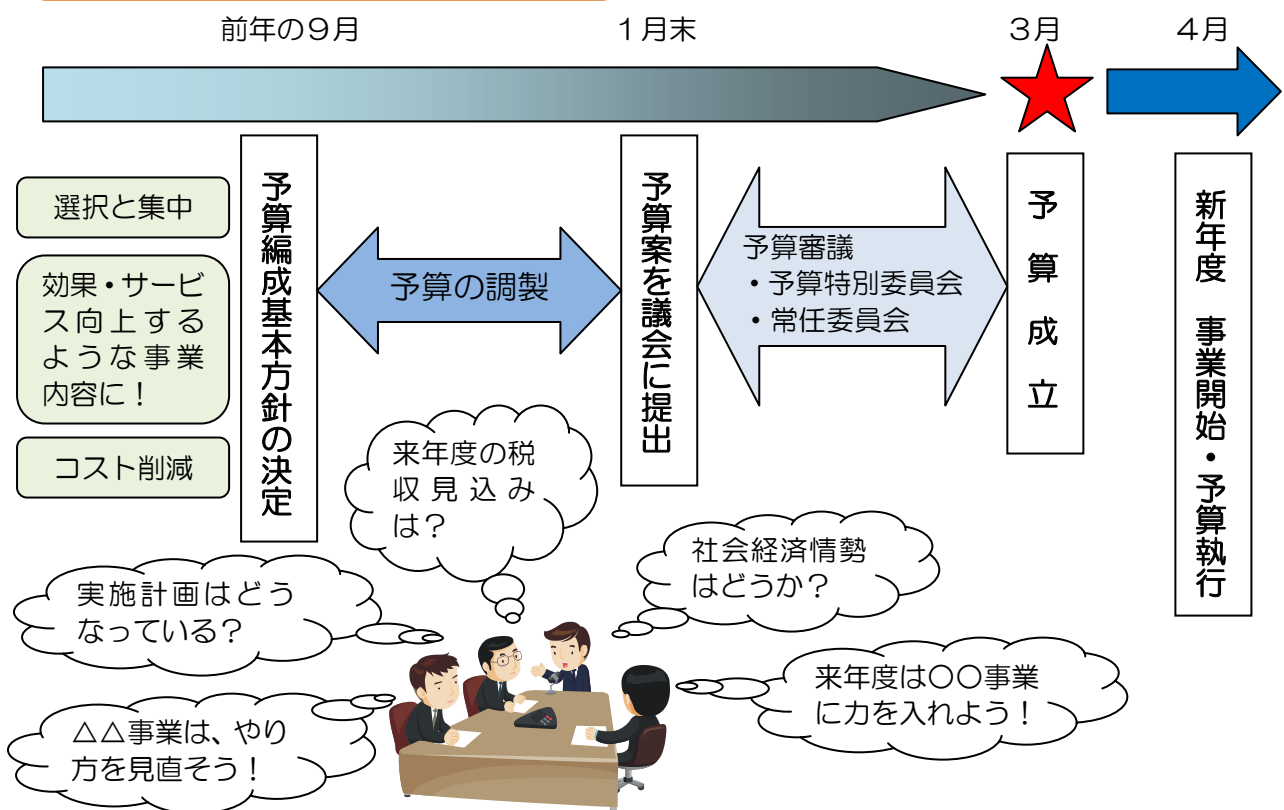
借金は、少ないほう
が良い？
金利の安い時に借
りたほうがよい？

Q. 「予算」は
どうやって決まるの？



A. 市長は前の年の夏ごろから予算案の検討を始め、新しい年度が始まる前の3月議会に予算案を提出します。予算は、市民の代表である議会の議決により成立します。

予算が成立するまでの流れ



予算要求書の作成（各課）
（どんな仕事をやるのか決めて
予算の見積もりをします。）

↓

予算の査定作業（財政担当課）
（歳入に見合った歳出となるよう
調整をします。）

↓

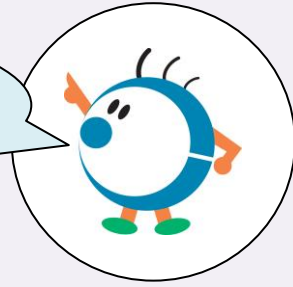
市長査定（予算案の作成）

Q. 補正予算って何？

A. 3月に提出する予算案（当初予算）は、
新年度1年間に実施する事業の経費や財源
を見積もった予算です。

予算提出時には想定できなかった国の
制度改正や、不測の事態などが年度の途中
で生じた場合に、年度の途中で改めて追加
の予算案を調製し、議会に予算案を提出し
ます。これを補正予算といいます。

Q. 令和3年度の「予算」
はどうなっているの？



A. 予算の総額は、

404億 2,898万円

一般会計は、

216億 2,000万円

一般会計とは？

通常、市の行政サービスは一つの大きな財布で経理を行っています。この会計を「一般会計」といいます。

市税、国や県からの補助金・交付金、手数料などの収入が使われます。

特別会計は、

104億 8,914万円

特別会計とは？

特定の目的を持った事業を行う場合や、介護保険料のような特定の収入をもって、事業を行う場合に、一般会計と収支を分けて経理する会計です。

湖西市には、

- ・国民健康保険事業特別会計 **56億 1,600万円**
 - ・介護保険事業特別会計 **41億 4,414万円**
 - ・後期高齢者医療事業特別会計 **7億 2,900万円**
- があります。

企業会計は、

83億 1,984万円

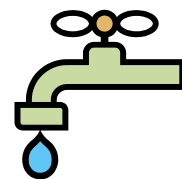
企業会計とは？

特別会計の内、地方公営企業法を適用し、民間と似た経理を行っているものを「企業会計」といいます。

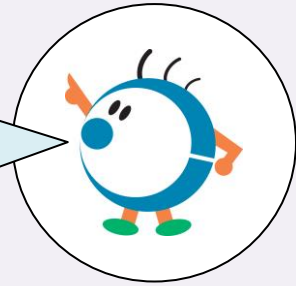
湖西市には、

- ・公共下水道事業会計 **25億 2,515万円**
- ・水道事業会計 **18億 4,027万円**
- ・病院事業会計 **39億 5,442万円**

があります。

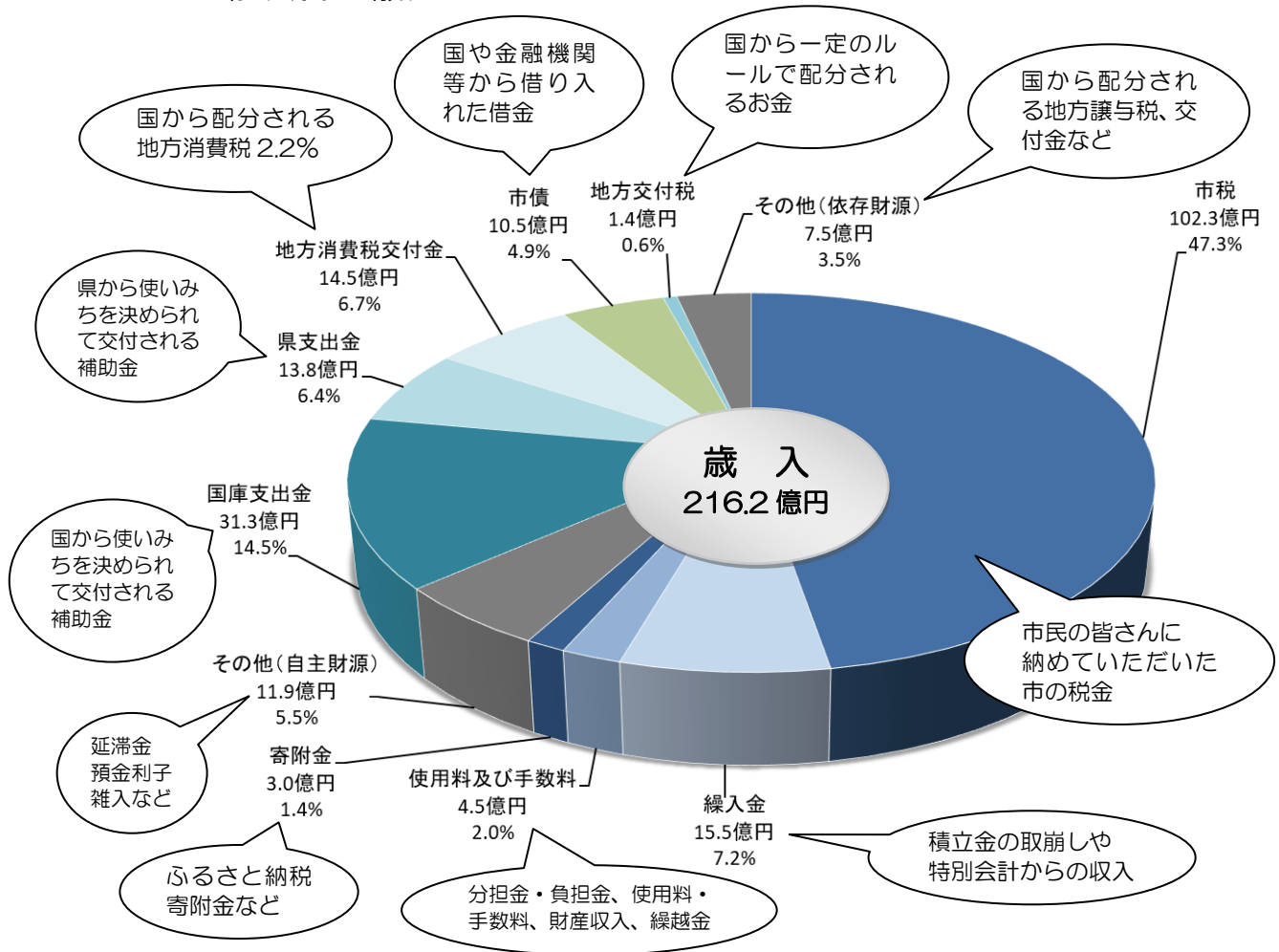


Q. 湖西市の令和3年度の「歳入（収入）」には何があるの？



A. 主な収入は、皆さんからお預かりする市の税金です！このほか、国や県からの補助金や手数料、借入金などがあります。

<<一般会計・歳入>>

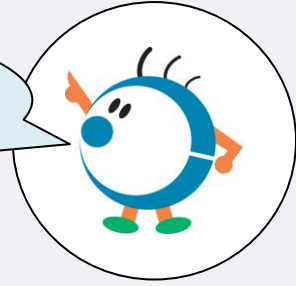


令和3年度収入の特徴

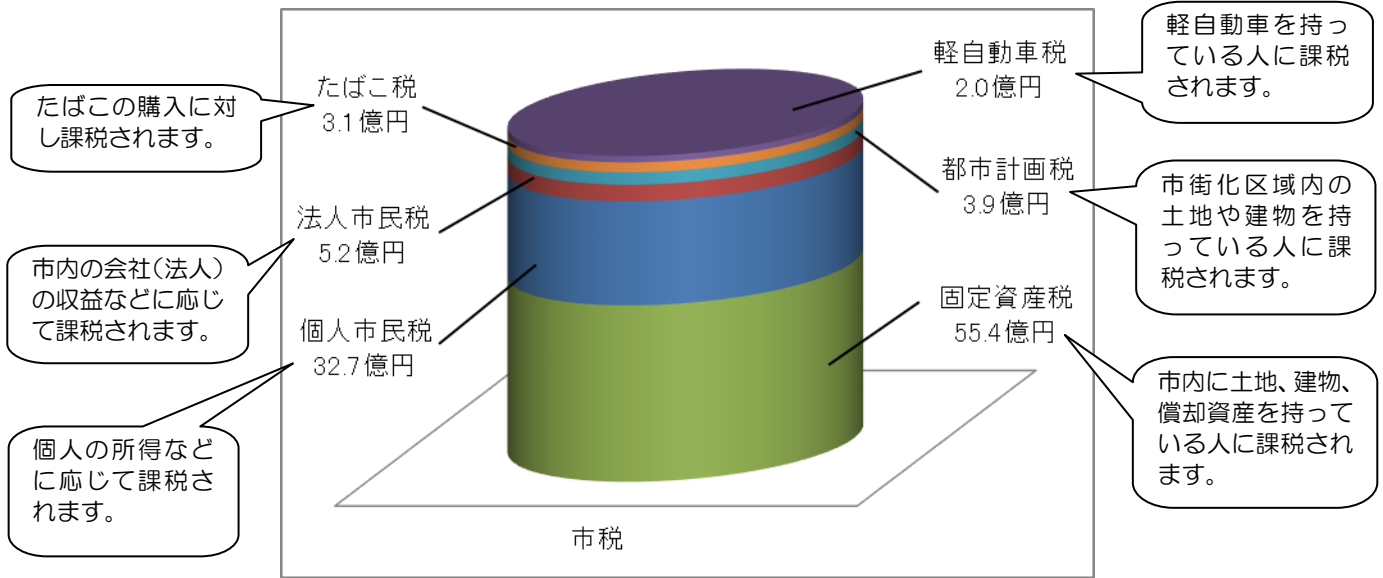


市民の皆さんが納める税金が半分近く（47.3%）を占めていますが、新型コロナウイルス感染症の影響などにより、前年度と比較すると8.6%（約9.7億円）、4.3ポイントの減（51.6%→47.3%）となっています。この減に伴い、繰入金が64.1%（約6億円）の増となっています。また、国庫支出金は、保育所等の整備や各種建設事業等に対応するため、19.2%（約5.1億円）の増となっています。

Q. 「市税収入」は
どれくらいあるの？



A. 皆さんからお預かりする市の税金の合計額は、
102億3,198万円 です。



たばこの購入に対し課税されます。

市内の会社(法人)の収益などに応じて課税されます。

個人の所得などに応じて課税されます。

軽自動車を持っている人に課税されます。

市街化区域内の土地や建物を持っている人に課税されます。

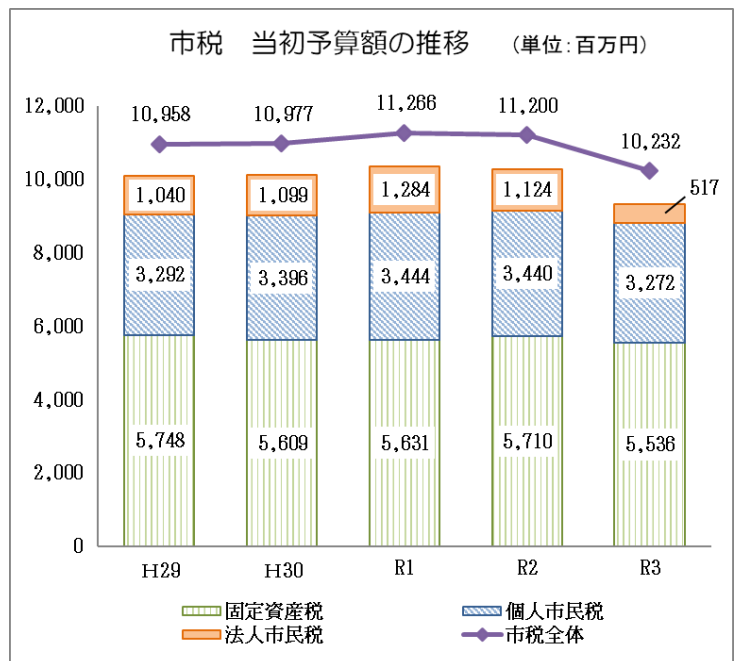
市内に土地、建物、償却資産を持っている人に課税されます。

市税について

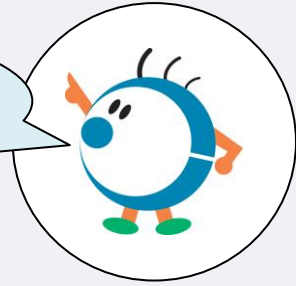
新型コロナウイルス感染症の影響などにより、法人市民税は54.0%の減、個人市民税は4.9%の減となりました。

また、固定資産税についても地価の下落や評価替えによる見直しなどにより3.1%の減となりました。

これらのことから、市税全体では、前年度と比較して8.6%の減となりました。



Q. 税金などの収入は
何に使うの？

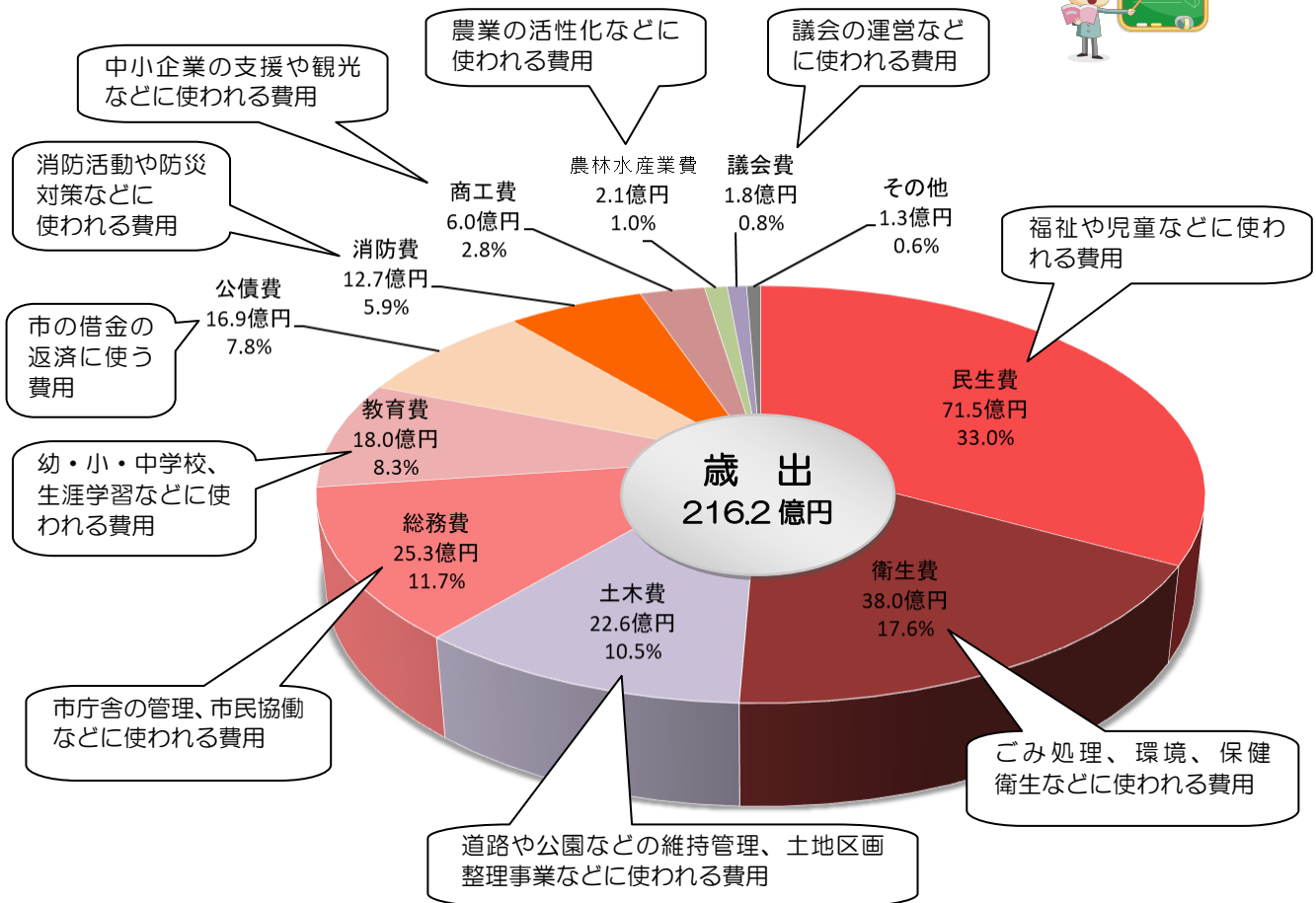


A. 持続可能な発展のために、「安全・安心、医療、福祉」、「結婚、出産、子育て、教育」、「産業」、「交流」など幅広い事業に使われます。

歳出を使う目的別に整理すると

「どんな目的に使われるお金か？」という視点で分類しています。

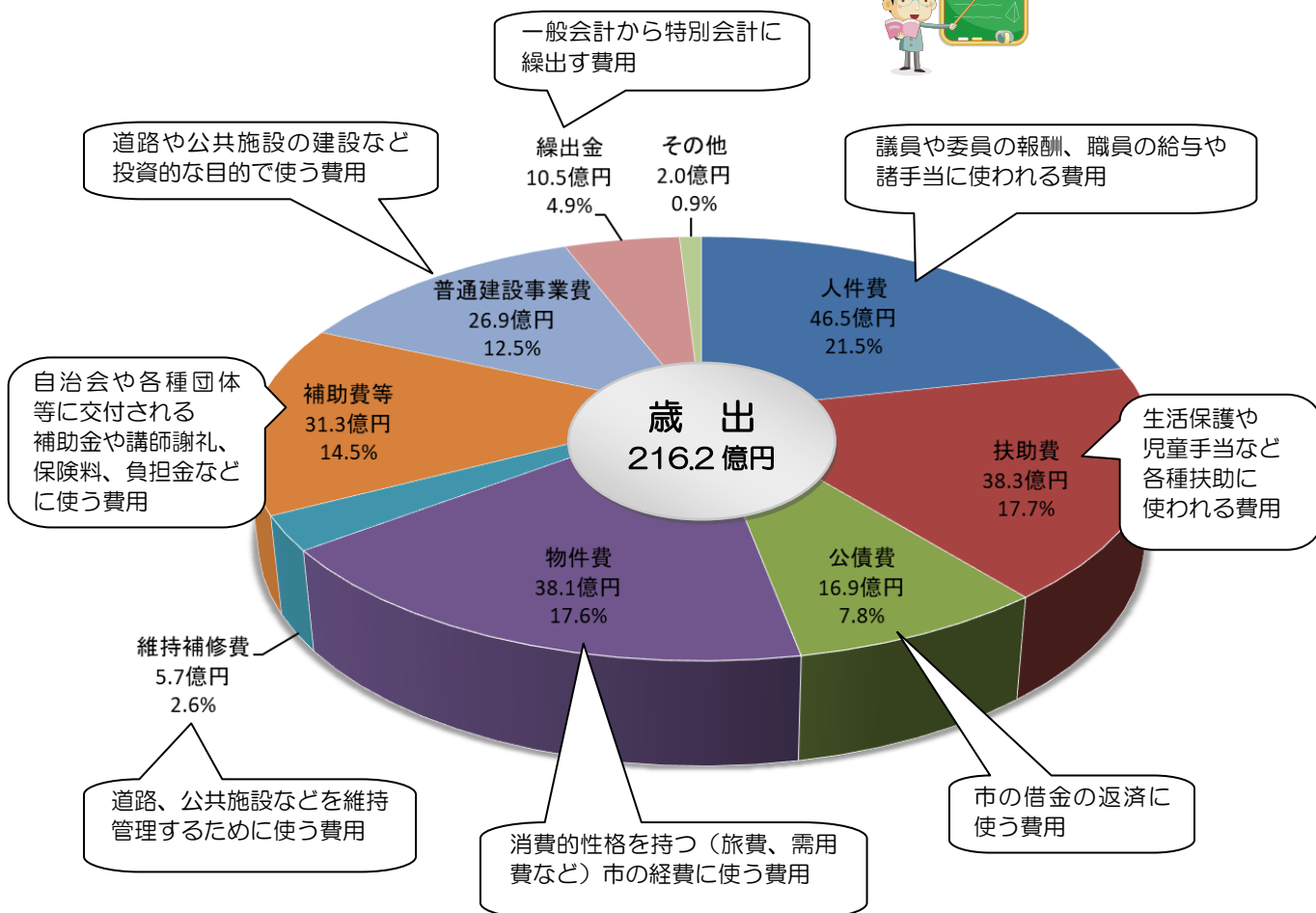
<<一般会計・歳出（目的別）>>



歳出を使う性質別に整理すると

職員給与や消耗品費など、「どんな性質のお金か？」という視点で分類しています。

<<一般会計・歳出（性質別）>>



義務的経費と消費的経費を合わせて「**經常的経費**」といいます。

義務的経費

義務的経費とは、職員の給与などの「**人件費**」、生活保護費などの「**扶助費**」、借金の返済である「**公債費**」のことで、毎年必ず支出しなければならない費用です。

消費的経費

消費的経費とは、光熱水費などの「**物件費**」、施設の修繕などの「**維持補修費**」、団体への補助金などの「**補助費等**」のことで、後年度に形を残さない性質の費用です。

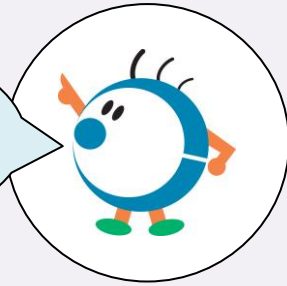
投資的経費

投資的経費とは、公共施設の建設、道路や公園の整備・建設など将来世代に渡り使用するような施設・都市基盤整備にかかる費用のことです。（**普通建設事業費**）

その他の経費

その他の経費とは、貯金（基金）への積立や特別会計への繰出金などの費用です。

**Q. 貯金（基金）は、
どれくらい？
何に使うの？**



A. 市の貯金は基金といい、主なものは下記のとおりです。基金は、基本的に特定の目的のために積み立てており、その目的のために使用します。

一般会計には、それぞれの目的に応じた 15 の基金があります。
主なものは、次のとおりです。



財政調整基金

年度間の財源の不均衡を調整するための基金です。財源に余裕がある年度に積み立て、財源不足が生じる年度に備えます。R3 年度は、新型コロナウイルス感染症の影響による税収の減に対応するために、12 億円の取り崩しを予定しています。

(R3 年度末残高見込み)

約 29 億 4 千万円

公共施設整備基金

公共施設の建設及び改修に要する費用に充てるための基金です。R3 年度は、浜名湖西岸土地区画整理事業のために、1 億円の取り崩しを予定しています。

(R3 年度末残高見込み)

約 11 億 1 千万円

地域福祉基金

地域福祉を推進するために要する経費に充てるための基金です。R3 年度は、児童福祉・高齢者福祉のために、1 億円の取り崩しを予定しています。

(R3 年度末残高見込み)

約 1 億 4 千万円

新型コロナウイルスこさい（531）助け 合い基金

新型コロナウイルス感染症の感染拡大に伴い R2 年度に新設した基金で、新型コロナウイルス感染症への対策にかかる費用に充てるための基金です。R3 年度は経済対策のために、3 千万円の取り崩しを予定しています。

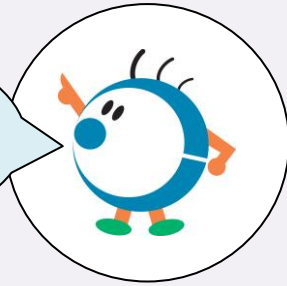
(R3 年度末残高見込み)

約 8 千万円

その他の基金

- ・減債基金 ・ふるさと応援基金 ・豊田佐吉翁記念奨学基金 ・青少年育成事業基金
- ・文化の香るまちづくり基金 ・交通遺児等福祉事業基金 ・育英奨学基金
- ・村田光雄奨学基金 ・環境基金 ・医学修学基金 ・森林環境基金

Q. 借金（市債）は、
どれくらいあるの？
なぜ借金するの？

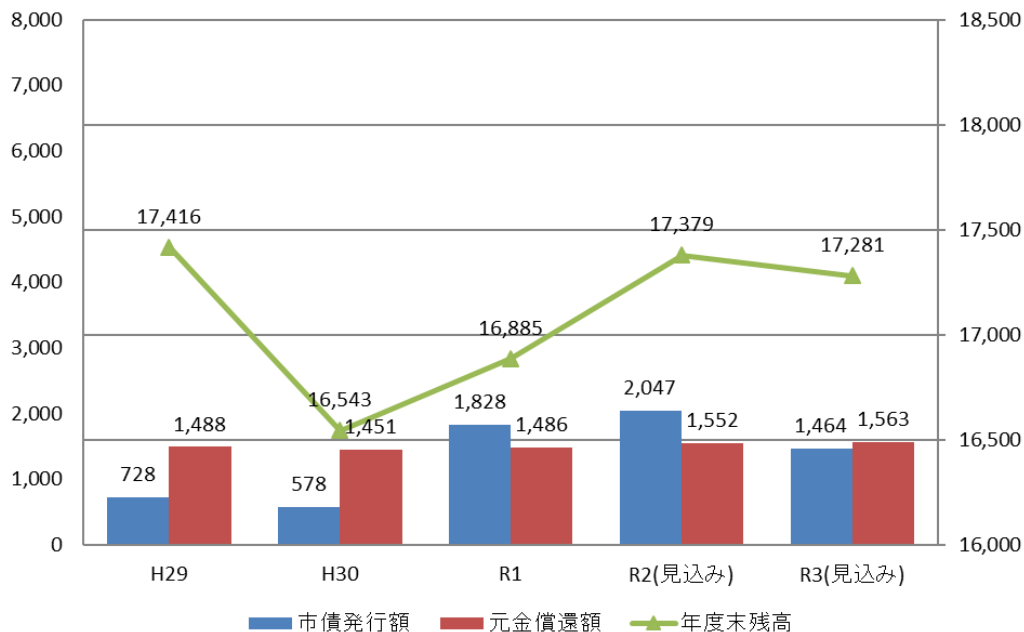


A. 借金の残高の推移は下記のとおりです。公共施設の建設など、一度に多額の費用がかかるときに借金をし、分割して返済することで経費を平準化し、恩恵を受ける将来の市民の皆さんにも負担していただきます。

借金をすると返済の必要が出てきます。借りるお金と返済のお金のバランスを考え、将来の負担が大きくなりすぎないように、適正な管理をする必要があります。

公共施設などは今の世代の人だけでなく、将来の世代の人も利用するため、負担していただくという考えです。

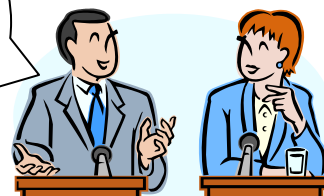
一般会計 市債 年末残高見込み (単位:百万円)



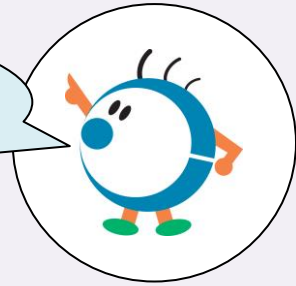
R3年度は、ごみ焼却施設の再稼働事業や旧環境センターの解体、大倉戸茶屋松線の道路整備、小学校の改修工事、消防車両の更新などのために、借り入れを予定しています。

市債は借金だから、将来の負担が増え過ぎないように調整しているんだよ。

大事なことね！



Q. 家計簿に例えると
どうなるの？



A. 市の財政を給与 400 万円（年間）の家計に
例えると次のようになります。

収入



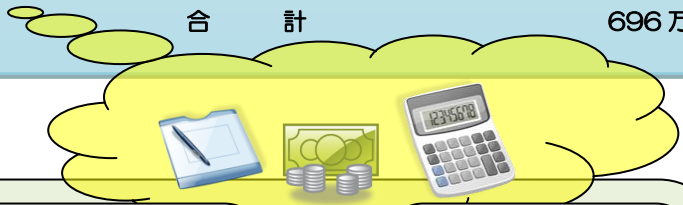
・基本給、手当（市税、交付金など）	400 万円
・パート収入（使用料・手数料）	46 万円
・親からの援助（国・県支出金）	150 万円
・繰越金（昨年度残高の繰越金）	16 万円
・貯金の取り崩し（基金からの取り崩し）	50 万円
・借金（市債）	34 万円
合 計	696 万円

支出



・食費（人件費）	150 万円
・家族の医療費（扶助費）	123 万円
・光熱水費、日用品代（物件費）	122 万円
・教育費など（補助金・貸付金）	108 万円
・車などの修理代（維持補修費）	18 万円
・家の増改築等（投資的経費）	87 万円
・子への仕送り（他会計への繰出金）	34 万円
・ローンの返済（公債費）	54 万円

合 計 696 万円



**1世帯年収
612 万円**

給与 400 万円

給与以外の収入
212 万円



マイナス

—

**必要経費総額
696 万円**

食費・医療費 273 万円

光熱水費等 248 万円

家の増改築等 87 万円

子への仕送り 34 万円

ローンの返済 54 万円

イコール

=

**不足分
84 万円**

貯金の取り崩し
50 万円

借 金 34 万円



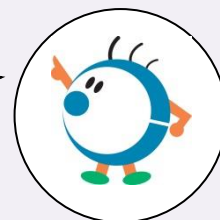
給与が下がる中、生活費（支出）が増える傾向にあるから、食費や光熱費を節約しても貯金の取り崩しや借金が必要なんだ。

給与やパート収入だけじゃ足りないのね？

**不足するお金は、
貯金の取り崩しと
借金で賄います。**



Q. 令和3年度予算の 主な事業・ポイントは？



新型コロナウイルス対応

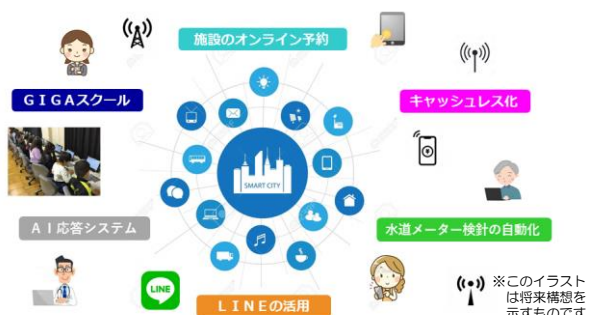
1億6,691万円

新型コロナウイルス感染症の早期収束を目指し、16歳以上の全市民を対象にワクチン接種を実施します。また、感染疑いの症状がある方を対象にPCR検査を実施し、感染の拡大を防ぎます。

デジタルトランスフォーメーション(DX)の推進

1億6,735万円

市税等の支払いのキャッシュレス化や、水道スマートメーターの導入、公共施設予約システムの導入、LINEアカウント機能の拡充など、様々な分野でのデジタルトランスフォーメーション(DX)施策を推進し、市民サービスの利便性の向上を目指します。



空き店舗などを活用した創業の支援

200万円

市内における賑わいの創出・商業の活性化を目的に、空き店舗や空き家を利活用し、新たなビジネスの創業や、新規出店等を行う事業者を対象に、補助を実施します。

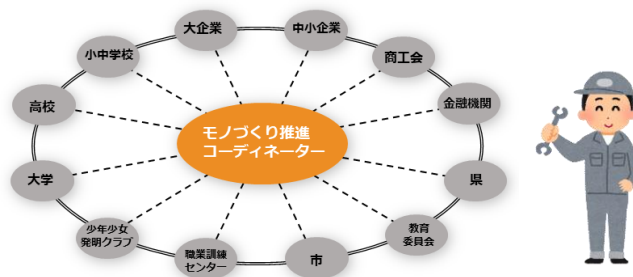


モノづくり人材の育成と産業の発展

105万円

モノづくりのまち・湖西市の産業を持続的に発展させていくため、地元企業や学校、発明クラブ、地域、行政などが一体となった「モノづくり産業ネットワーク」を構築することで、モノづくりを通じた人づくりと、モノづくり企業との連携を積極的に推進していきます。

湖西市モノづくり産業ネットワーク(イメージ)



新居弁天地区の観光利活用

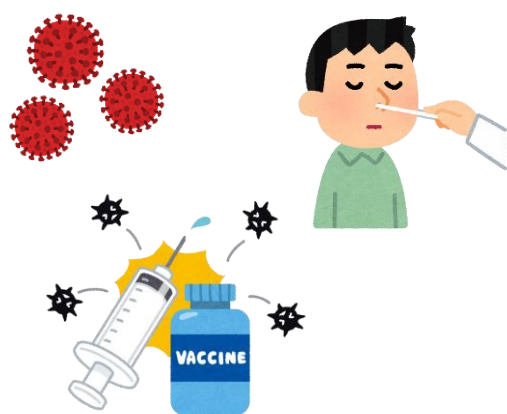
860万円

新居弁天地区を、民間企業の力を取り入れることで、年間を通じて賑わいが生まれるような観光スポットとして利活用し、市の観光ブランド力の強化に繋げ、浜名湖地域における観光拠点化を目指します。

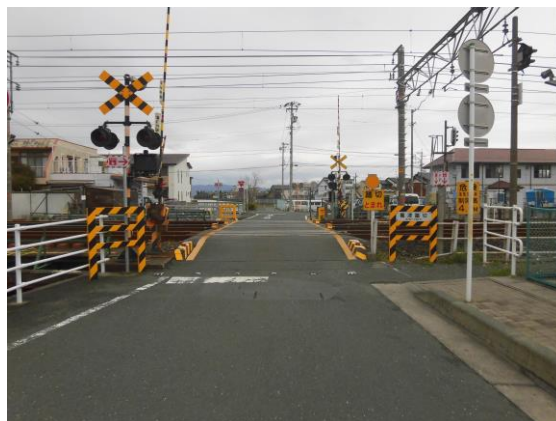


①安全・安心、医療福祉

項目	主な内容	予算額	所管
1 新型コロナウイルス対応	<p>新型コロナウイルス感染症の早期収束を目指し、16歳以上の全市民を対象にワクチン接種を実施します。</p> <p>また、感染疑いの症状がある方を対象にPCR検査を実施し、感染の拡大を防ぎます。</p>	<p>(R3年度当初分) 1億5,367万円</p> <p>(R2年度補正分) 1,324万円</p>	健康増進課
2 災害対応力の強化	<p>大規模地震による津波への対策として、海釣公園防潮堤の整備を進めます。</p> <p>また、災害時の避難所用として、段ボールベッドを購入します。パーティションと組み合わせることで、新型コロナウイルス感染症対策に非常に有効となります。</p>	1,149万円	危機管理課
3 歩行者の安全対策	<p>歩行者などが安心して通行できるための歩道整備や、ドライバーに注意を促すための区画線設置、幅の狭い踏切の改良など、主に歩行者の交通事故防止につながる対策を行います。</p>	9,040万円	土木課



鷲津踏切の改良



段ボールベッドの購入



項目	主な内容	予算額	所管
4 湖西市 BaaS 事業	市内企業が運行するシャトルバスに市民も乗車する「湖西市 BaaS 事業」について、路線や時刻表、便数などを改善し、実装に向けた実証実験を継続して行います。 また、バス利用者を対象とした買い物等に使えるクーポン券発行などを行い、地域経済への影響を分析します。	1,000 万円	産業振興課
5 畜産臭気への対策	畜舎等の密閉化や脱臭装置の設置、消臭飼料の購入等の臭気対策事業に対して、補助を行います。	330 万円	産業振興課
6 胃がん内視鏡検査(選択制)の導入	胃がん検診において、検査方法としてエックス線、内視鏡を選択できる方式を導入します。	967 万円	健康増進課
7 多文化共生の推進	外国人住民の相談等に対し、タブレット端末を利用した遠隔の通訳オペレーターによる多言語ビデオ通訳サービスを導入します。	64 万円	市民課

湖西市企業シャトルBaaS乗車の仕組み



畜産臭気への対策



②子育て・教育の充実

項目	主な内容	予算額	所管
1	GIGA スクール構想の推進	4,690 万円	教育総務課 学校教育課
2	学校教育環境の整備	5,233 万円	教育総務課
	肢体不自由な児童のための特別支援学級を新設します。	(R2 年度補正分) 634 万円	
3	新たな民間保育園の新設に向けて	4 億 773 万円	幼児教育課
4	放課後児童クラブの充実	3,600 万円	教育総務課



ICT 教育の推進



新居小学校体育館屋上外壁改修事業



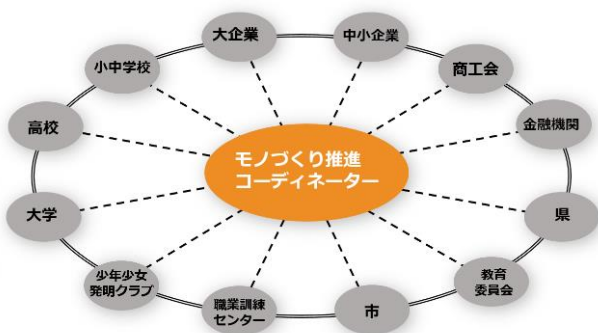
新設民間保育園への補助



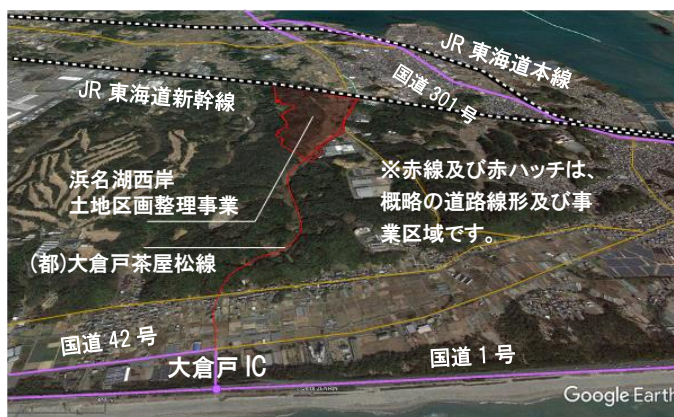
③ 産業の振興 ～モノづくりは人づくり～

項目	主な内容	予算額	所管
1	モノづくり人材の育成と産業の発展	105 万円	産業振興課
2	空き店舗などを活用した創業の支援	200 万円	産業振興課
3	鳥獣被害対策(豚熱対策)	263 万円	産業振興課
4	浜名湖西岸土地区画整理事業 大倉戸茶屋松線整備事業	7 億 6,311 万円	都市計画課 土木課
5	企業立地の促進	606 万円	都市計画課

湖西市モノづくり産業ネットワーク(イメージ)



浜名湖西岸土地区画整理事業・大倉戸茶屋松線整備事業



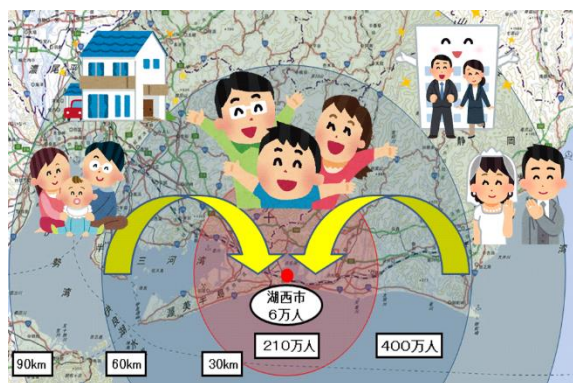
空き店舗や空き家の活用



④ 観光・シティプロモーション

項目	主な内容	予算額	所管
1	移住定住施策のさらなる推進	5,467 万円	企画政策課
2	LINE アカウント機能の拡充	185 万円	秘書広報課
3	新居弁天地区の観光利活用	860 万円	文化観光課
4	市制 50 周年記念事業に向けて	144 万円	企画政策課

移住定住促進事業



ニーズに沿った LINE 配信



新居弁天地区の観光利活用



用語解説

用語		説明
い	一般会計	市税、国や県から補助金・交付金、手数料などの収入や、市の行う仕事に必要な支出といったお金の処理をまとめて行うために設けられた会計で、市のお金の流れの中心となっています。
き	基金	特定の目的のために積み立てた資金や維持する財産、または定額の資金を運用するために設ける資金や財産のことです。 財政調整基金、減債基金などがあります。
	寄附金	民法上の贈与で、金銭に限られるものです。 用途が特定されない「一般寄附金」と、用途を限定した「指定寄附金」があります。
<	繰入金	一般会計、特別会計および基金の間で、相互に資金運用をするものです。 他の会計からその会計に資金が移される場合を「繰入」、その会計から他の会計に資金を移す場合を「繰出」といいます。
け	経常経費	毎年度持続して経常的に支出される経費で、地方公共団体が行政活動を行うために必要な一種の固定的経費のことです。
	県支出金	県が市に対して支出するものです。 県自らの施策として単独で交付するものと、国庫支出金を県が経費の全部または一部として交付するものがあります。
こ	国庫支出金	国と市が共同で事業を行う場合、あらかじめ経費の負担割合を定めますが、それに基づいて、国が市に対して支出するものです。 負担金、委託費、特定の施策の奨励、財政援助のための補助金などがあります。
さ	歳入	4月1日から翌年3月31日の1年間を「会計年度」と呼びますが、この会計年度におけるすべての収入のことです。
	歳出	4月1日から翌年3月31日の1年間を「会計年度」と呼びますが、この会計年度におけるすべての支出のことです。
し	市債	学校や道路などを建設する場合のように、長期間にわたって利用することができ、多額の経費が必要なものの財源に充てるため、地方自治体が、政府・地方公共団体金融機構・銀行などから調達する長期的な借入金を「地方債」といいます。この「地方債」のうち、市が調達する資金が「市債」です。 市債を起こすことを「起債」といいます。
	市税	市民の皆さんや市内に事務所などを持つ法人などに納めていただく市の税金です。
	使用料及び手数料	使用料とは、市が特定の人たちのために何らかの便益を与えることによりその人たちの受益に対して実質負担的な意味で徴収するものです。 手数料とは、市が特定の者のためにする役務に対しその費用を補うために、役務の提供を受けるものから徴収するものです。 体育館の使用料や、住民票の写しの交付手数料などが該当します。
ち	地方交付税	全国どの市町村に住んでも一定水準の行政サービスが受けられるよう、所得税、法人税、酒税、消費税、たばこ税といった国税の一定割合を財源として、国が一定基準により市に交付するものです。
	地方消費税交付金	地方消費税の一部を財源として、県が人口と従業者数で按分し、市に対して交付するものです。

令和3年度

わかりやすい予算書

— 令和3年度湖西市予算概要 —

発行 令和3年4月

編集 湖西市総務部財政課

〒431-0492

静岡県湖西市吉美 3268 番地

TEL 053-576-1112

FAX 053-576-1115

E-mail zaisei@city.kosai.lg.jp

